

Раздел 2. Региональные проблемы природопользования

УДК 712.01+332.3

DOI 10.37279/2519-4453-2021-4-43-52

ВОЕННО-ТЕМАТИЧЕСКИЕ ПАРКИ В СИСТЕМЕ СОЦИАЛЬНЫХ ГРАДОСТРОИТЕЛЬНЫХ ОБЪЕКТОВ

Афони́на М.И.¹, Скури́дин М.Е.¹, Ветрова Н.М.^{1,2}

¹ФГБОУВПО «Национальный исследовательский Московский государственный строительный университет»
129337, г. Москва, Ярославское шоссе, д. 26 e-mail: marinamgsu@yandex.ru, pz@mgsu.ru

²ФГАОУ ВО КФУ им. В.И. Вернадского, 295943 Республика Крым, г. Симферополь, ул. Киевская, 181,
e-mail: хаос.vetrova.03@mail.ru

Аннотация: Выявлены особенности устойчивой деятельности военно-тематических парков в условиях пандемии на примере музея-заповедника «Куликово поле», Тульская область, Россия, а также рассмотрены аналогичные зарубежные парки. Причиной рассмотрения данного объекта стали результаты комплексного анализа военно-тематических парков, среди которых «Куликово поле» выделялось инновационными подходами к музейной деятельности. Представлена схема расположения основных объектов на территории музея-заповедника и дано их описание. Предлагается рассмотреть графики посещаемости парка, полученные в результате online мониторинга электронных ресурсов Яндекс, проводимый с конца 2020 г. и до настоящего времени. В результате исследования было определено, что система еще не отработана: информация не отражает объективной картины в виде числовых значений, актуализируется без указания частоты обновлений и носит только информационный характер. Как и предполагалось, присутствует сезонность и неравномерность в посещении территории, что связано с общегосударственными праздниками, каникулами и погодными условиями. Таким образом, проведенное исследование показало, что не смотря на сложную эпидемиологическую ситуацию, существует заинтересованности в посещении военно-тематического парка, а значит и социальная востребованность комплекса.

Ключевые слова: военно-тематические парки, музей-заповедник "Куликово поле", пандемия COVID-19, виртуальные экскурсии, опросы, посещаемость, перспективы развития территории.

ВВЕДЕНИЕ

Важнейшей частью государственной системы страны являются вооруженные силы, поэтому история военных событий, их объективное представление и поддержание интереса граждан страны – одна из важнейших задач любого современного общества. Наиболее эффективным способом для решения поставленной задачи является создание специальных выставок, музеев, парков на которых можно представить историю с мемориальной, исторической, военно-прикладной, спортивно-тренировочной и другой целями.

В разных странах мира уже много лет создаются специализированные тематические парки, посвященные военным действиям, что позволяет наглядно понять конкретные факты, продемонстрировать военную технику, оружие или провести театрализованные тематические представления определенного исторического события. Создано большое количество музейных комплексов, финансируемых государством, военными, военно-историческими организациями и даже частными лицами. Существуют специальные рейтинги таких музеев и туристических маршрутов и электронные ресурсы уделяют достаточное внимание военно-историческим достопримечательным местам.

АНАЛИЗ ПУБЛИКАЦИЙ; МАТЕРИАЛОВ, МЕТОДОВ

Развитие военно-тематических мемориальных парков в разных странах развивается в индивидуальном порядке, это связано с особенностью трактовки военных событий и истории. Для понимания общей картины и перспектив развития объектов, как крупных общественных территорий используемых для демонстрации событий военной истории, необходимо учитывать опыт многих стран, что пытаются сделать авторы данной работы.

Вопросы развития военно-патриотических и тематических парков в составе городов исследуются давно и плодотворно. Каждый специалист исследует это под разными точками зрения [1-5]. Включение военно-тематических парков в туристические маршруты позволяет лучше узнать историю страны, конкретного места, а также погрузиться в атмосферу конкретного исторического времени. Однако определение взаимосвязи между социальной востребованностью и архитектурно-планировочной составляющей еще мало исследованы, сложностью является определение взаимосвязи деятельности объектов с учетом пандемии.

В мире существуют наглядные примеры самых известных национальных военно-тематических парков, в таблице 1 представлены наиболее известные и их краткие характеристики [6-11].

Таблица 1.
Военно-тематические парки

| № | Название / страна | Размер территории, га (м ²) / открытие, г. | Посещаемость млн. чел/год |
|---|---|--|---------------------------|
| 1 | Gettysburg National Military Park / USA | 1600 (16000000)/1895 | 1,0/2010 |
| 2 | Pivka Park of Military History /Slovenia | 5,9 (5900)/2006 | 0,9 /2017 |
| 3 | Horseshoe Bend National Military Park/USA | 825(8250000)/1923 | 4,2/2018 |
| 4 | Royal Museum of the Thai Army | 7,3(73217)/1996 | 1,4 /2017 |
| 5 | Парк Победы Москва | 135(1350000)/1995 | 5,8 /2019 |
| 6 | "Патриот" МО* | 5414(5414000)/2015 | 7,3 / 2019 |

* введен в эксплуатацию частично

В России тема военной истории и память о войне отражена в памятных объектах: созданы музеи, связанные с военными событиями: Музей обороны и блокады Ленинграда, г. Санкт-Петербург; Центральный музей военно-воздушных сил, г. Щёлково, Московская обл.; Мемориальный комплекс «Сапун-гора», Севастополь; «Мамаев Курган», Волгоград; Музей заповедник «Куликово поле», Тульская область. [12-16].

Для понимания общей востребованности военно-тематических парков в период 2020-2021гг. (в период удаленного обучения Covid-19) проводился опрос среди студентов Московского Государственного Строительного Университета (МГСУ) с использованием электронной системы Google Forms [17].

ЦЕЛИ ИССЛЕДОВАНИЯ

Целью исследования является определение особенностей деятельности и перспектив развития военно-тематических парков в условиях пандемии на примере музея-заповедника «Куликово поле».

Для достижения поставленной цели были решены следующие задачи:

- выполнен анализ зарубежных и российских военно-тематических парков;
- выявлены наиболее значимые российские парки и их особенности;
- проведен социологический опрос среди студентов на предмет выявления социальной востребованности исследуемых объектов;
- проанализированы данные, полученные от музейной администрации парка «Куликово поле», составлены графики, диаграммы и сравнительные карты конкретной территории;
- определены реальные условия активной деятельности парков в условиях пандемии.

ОСНОВНОЙ МАТЕРИАЛ

Рассмотрим результаты социологического опроса, который был проведен в 2020-2021гг, в нем приняло участие 169 чел. Большинство респондентов – лица от 18 до 25 лет [18]. При опросе нами были выделены следующие военно-тематические парки: Мемориальный комплекс «Сапун-гора» в г. Севастополь, «Мамаев Курган» в г. Волгоград, музей-заповедник «Бородинское поле» МО, музей-заповедник «Прорыв блокады Ленинграда», музей-заповедник «Куликово поле».

ВППКиО Вооруженных Сил Российской Федерации «Патриот» МО, ПКиО «Парк Победы» в г. Москва.

Анализ узнаваемости военно-тематических парков показал, что наиболее популярными среди молодежи являются ПКиО «Парк Победы» в г. Москва и музей-заповедник «Бородинское поле» Московская область. Это легко объясняется, тем что именно эти территории расположены в черте городов, что удобно для их посещения. Студенты побывали в парках ПКиО «Парк Победы» и ВППКиО «Патриот» (рис.1) (респонденты живут в Москве и Московской области).

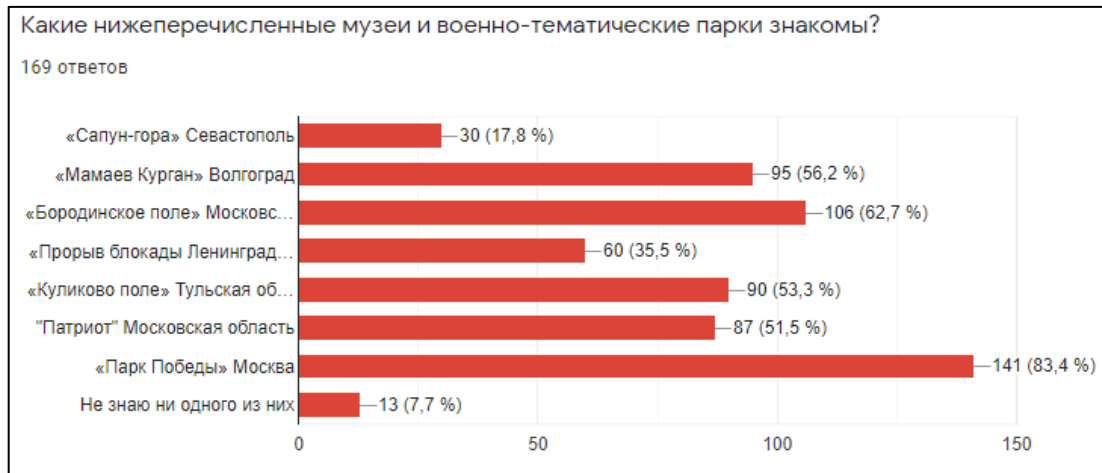


Рис.1. Вопрос №3. Узнаваемость объектов (результаты опроса студентов НИУ МГСУ)

При анализе перечисленных военно-тематических парков удалось выделить музей-заповедник «Куликово поле», он значительно отличается от других исследуемых территорий следующими параметрами:

- значительная удаленность от больших городов;
- отсутствие организации общественного транспорта и коммерческих маршрутов в пределах его локации;
- возможность посещения комплекса только на личном автомобиле или с организованными экскурсиями;

Несмотря на удаленность от столицы, парк пользуется популярностью среди московских студентов. По данным опроса, известность парка опережает ВППКиО «Патриот» в Московской области, музей «Прорыв блокады Ленинграда» в Ленинградской области, а также Музей-заповедник «Сапун-гора» в Севастополе. Среди опрошенных 18,9% побывали на территории Куликово поле (рис.2). По посещаемости его лишь обгоняют ВППКиО «Патриот» (29,6%), «Бородинское поле» (34,4%) и «Парк Победы» (62,1%).

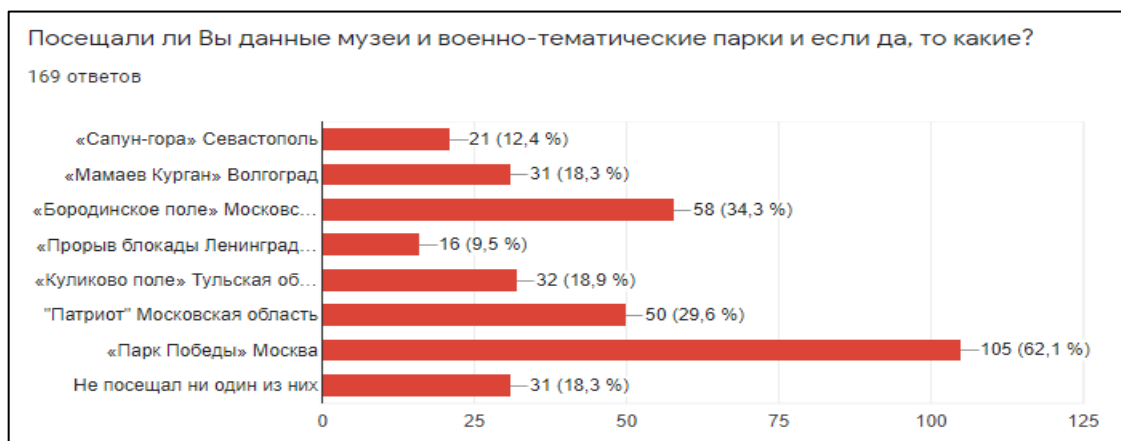


Рис.2. Вопрос №4. Посещаемость (результаты опроса студентов НИУ МГСУ)

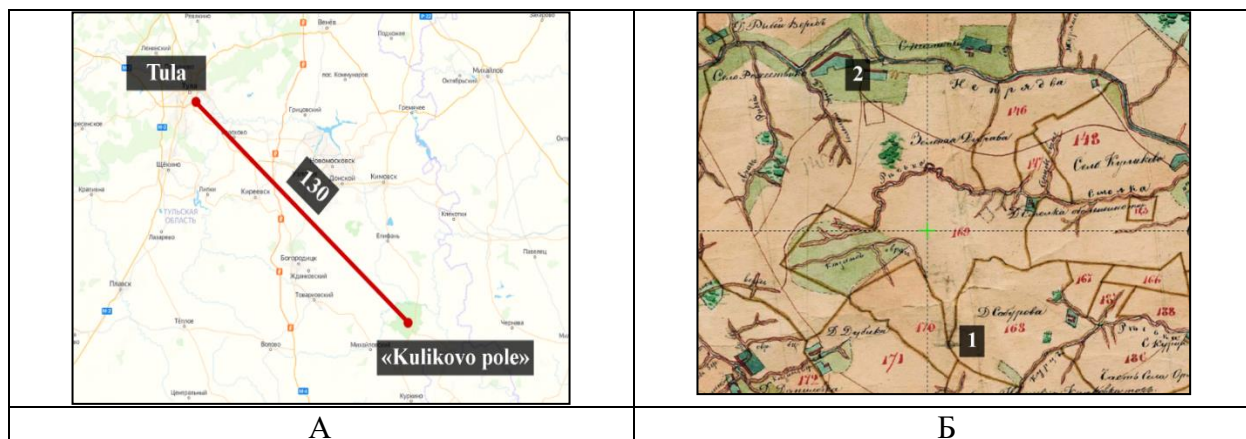


Рис. 3. Расположение комплекса (А)- на карте РФ, [31] (Б) – на плане Генерального межевания Тульской губернии 1790 г. (1 - Красный холм, 2 – с. Монастырщино), [19].

Музей-заповедник «Куликово поле» располагается Тульская область, Куркинский район, д. Моховое (рис. 3 А).

Создание Государственного музея-заповедника «Куликово поле» [16] определено масштабом исторического события и сохранением памяти русского народа воспоминаний о великой Куликовской битве 1380 года. Еще в XIX в. поднимался вопрос об увековечении памяти героев Мамаева побоища, инициаторами которого были тульские помещики. Памятник Дмитрию Донскому, спроектированный архитектором А.П. Брюлловым, был установлен на Красном холме в 1849 году. Торжества по этому поводу были проведены в 1850 году и стали первыми праздничными мероприятиями, посвященными годовщине Куликовской битвы. В 1865–1896 гг. на месте деревянного храма в селе Монастырщино строится каменная церковь Рождества Богородицы [16].

К концу XX века объекты музея приходят в упадок, храмы закрываются, обелиск на Красном холме ветшает. Краткая история музея-заповедника представлена в таблице 2.

Таблица 2.
История создания музея «Куликово поле» в XX-XXI вв. [16].

| Дата | Историческое событие |
|--------------|---|
| 1965г. | Открытие филиала Тульского областного краеведческого музея. |
| 1997г. | Передача музею-заповеднику здания храма и бывшей приходской школы в селе Монастырщино. |
| 1998г. | Передача музею-заповеднику храма Сергия Радонежского и памятника в честь Дмитрия Донского. |
| 19.09 2000г. | Открытие музейно-мемориального комплекса в с. Монастырщино. |
| 2010г. | Передача храма Сергия Радонежского во владение Свято-Троицкой Сергиевой Лавры. Закрытие музея на Красном холме. |
| 2011г. | Начало работ по созданию современного музейного комплекса. |
| 12.2015г. | Завершение строительства музейных корпусов. |
| 05. 2016г. | Открытие первой выставки «Художники победы». |
| 25.10.2016 | Открытие экспозиции «Сказание о Мамаевом Побоище. Новое прочтение». |
| 03.08.2017 | Открытие экспозиции «Дон». |

Новую жизнь историческому месту дало решение правительства Российской Федерации о строительстве на Куликовом поле музея нового поколения в непосредственной близости от места легендарного сражения [16].

Территория историко-культурного назначения состоит из заповедной территории 3825 га. и непосредственно музейно-парковой части 48,6 га. Средняя посещаемость более 97 тыс. чел/ год.

Отличительной особенностью музея-заповедника «Куликово поле» от полей великих битв последующих эпох является значимость исторического природного ландшафта как главного и уникального военно-исторического и мемориального памятника.



Рис. 4. Анализ использования территории музейно-парковой части - спутниковый снимок территории 2019 г. (1. Музей «Куликово поле», 2 - Музей-квест, 3 - Смотровая площадка, 4 - Большой пруд, 5 - Нижний пруд, 6 - Гостевые дома, 7 - Кухня, 8 - Дендропарк, 9 - Велопрокат, 10 - Спортивная площадка, 11 - Музейный сад; 12 - Деревенский погреб, 13 - Парковка, Б - Музейная экспозиция). [16]

Рисунок 4, наглядно демонстрирует трансформацию заполненной объектами музейной территории.

Территория музея-заповедника содержит 13 объектов различного назначения:

1. Музей «Куликово поле» (рис. 5А): экспонаты повествуют о княжестве XIV в. Посетители смогут узнать подлинную историю о том, как выглядела столица Золотой Орды - город Сарай, какие силы столкнулись на Поле. В зале реликвий туристы познакомятся с археологическими находками, определяющими место битвы. Главным экспонатом музея является макет Куликовской битвы, который отражает все местоположения и передвижения сторон (рис. 5Б). Подземный этаж посвящен информации о современных науках, которые способствуют более глубокому изучению событий прошлых лет.

2. Музей-квест позволяет детям через игру познакомиться с событиями времен Куликовской битвы. Им представляется возможность расшифровать предсказания Сергия Радонежского, разгадать загадки, посвященные действиям Дмитрия Донского и побывать в монашеской келье.



А



Б

Рис. 5. Главные объекты парка (А) – общий вид. 1. Музей «Куликово поле», Б – Музейная экспозиция. [16]

3. Смотровая площадка позволяет с высоты увидеть панораму Куликова поля. Оснащена пандусами для маломобильных групп населения и оборудована безопасными ограждениями.

4. Большой пруд был расчищен и углублен, оснащен современной системой водостока и удобными местами для рыбной ловли. Создан с целью обеспечить людей местами рекреации и тихого отдыха.

5. Нижний пруд, площадью 0,7 га располагается западнее от большого и также приспособлен к обеспечению комфортных условий для рекреации посетителей.

6. Одноэтажные и двухэтажные Гостевые дома находятся непосредственно на рассматриваемой территории. Присутствует вариант с повышенной комфортностью – двухэтажный дом с собственной террасой. Гостевые дома пользуются большим спросом в любой сезон.

7. Кухня военно-тематического парка Куликово поле приглашает посетителей отведать огромное количество блюд, включая исторические.

8. В дендропарке растут растения большинства регионов и климатических зон России. Здесь были созданы дубовые аллеи, вишневый и яблочный сады.

9. Прокат велосипедов позволяет туристам за короткий промежуток времени объехать всю территорию музея.

10. Спортивная площадка, расположена недалеко от гостевых домов и приглашает туристов вести активный образ жизни на территории музея-заповедника.

11. Музейный сад представляет собой территорию из высаженных деревьев, где туристы могут в тишине погрузиться в атмосферу спокойствия и умиротворения.

12. Деревенский погреб над Нижним прудом был заново выстроен по фрагментам сохранившихся стен, после того как жители покинули Моховое.

13. Парковка располагается на въезде в территорию, она вмещает более 100 автомобилей, запроектирована с учетом транспортной нагрузки.

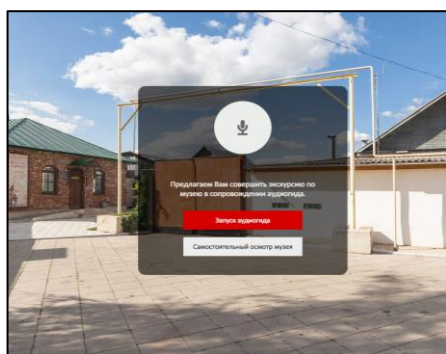
Развитие виртуальных технологий в музее-заповеднике «Куликово поле»

В современных условиях уже принято использовать новые приемы в музейной сфере [20-22]. В условиях пандемии, когда многие общественные места закрыты, возникает необходимость в поиске альтернативы очному посещению.

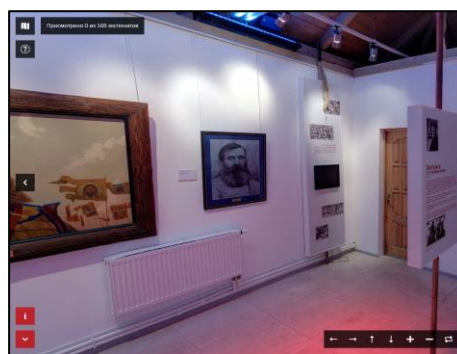
Актуальной и отличительной особенностью музея-заповедника «Куликово поле» является широкое использование VR технологий. В условиях пандемии (2020 г), вызванной коронавирусной инфекцией (COVID-19), администрация парка приняла решение устраивать бесплатные виртуальные экскурсии по территории музея, задействуя новейшее оборудование по панорамной фотофиксации. Это помогло всем желающим, находясь в домашних условиях, посетить временно закрытые выставочные центры и создать иллюзию очного визита.

По результатам социологического опроса выяснилось, что большинство студентов (75,1%) осведомлены о возможностях виртуального посещения музеев, парков и исторических мест. Больше половины участников опроса (53,3%) пока не пользовались виртуальными музеями, респонденты считают, что заменить очное посещение виртуальным почти невозможно (66,3%).

На официальном сайте музея-заповедника «Куликово поле» [16] гости имеют возможность совершить виртуальный тур, познакомиться с экспонатами и узнать историю минувших событий. В базе бесплатных VR экскурсий находятся около 169 экспонатов, многие из которых имеют экскурсионного гида. Познакомиться с комплексом можно, используя любое электронное устройство, имеющее доступ в интернет (рис.6 А и Б).



А



Б

Рис. 6. Виртуальная экскурсия. А – заставка. Б – демонстрация выставочных экспонатов [16]

Исследование показало, что только 20% респондентов знали о возможности виртуального посещения музея «Куликово поле» и всего 6,5% использовали ее. Узнав о такой возможности, 13% респондентов решили посетить музей дистанционно, что говорит о высоком потенциале развития VR экскурсий и не только среди молодежи.

Следующим этапом нашего исследования стал поиск актуальных данных по посещаемости парка «Куликово Поле».

Электронный мониторинг объекта начал проводиться с конца 2020 года и продолжается в настоящее время. Были проанализированы и обработаны данные в виде графиков из открытых

электронных источников (рис. 7). На базе полученных графических материалов можно определить динамику посещений территории (время) и ориентировочные характеристики.

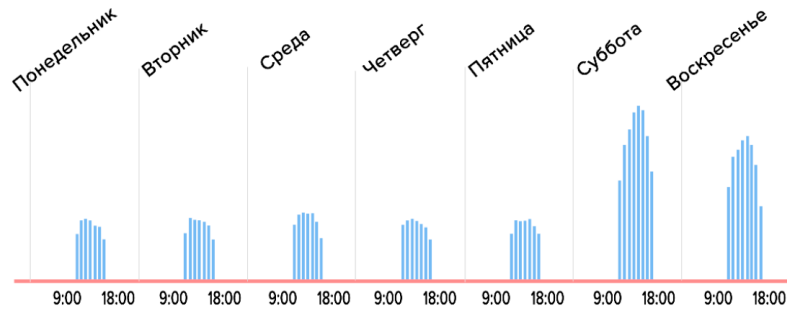


Рис. 7. Графики посещаемости музея-заповедника «Куликово поле», находящиеся в свободном доступе [23]

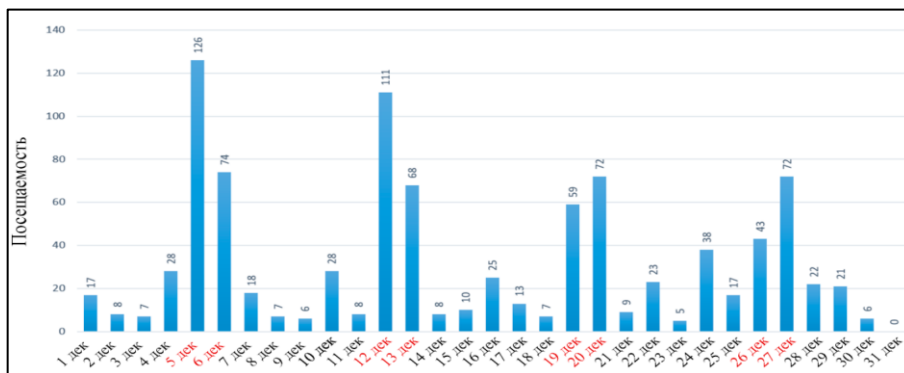
Однако, система еще не отработана: информация не отражает объективной картины в виде числовых значений и актуализируется без указания частоты обновлений и носит только информационный характер. Поэтому использование данных источников не удовлетворяет поставленной задаче.

Авторы обратились за помощью в нашей исследовательской работе к руководству музея-заповедника. Администрация «Куликово поле», которая предоставила внутренние данные по посещаемости музея-заповедника за 2020 и 2021 гг.

Сравнив официальные данные, представленные на рисунке 8, с общедоступными, был сделан вывод, что открытые источники значительно отличаются от внутренних. Это подтвердило необходимость в отборе материала и его тщательной проверке.

В период с 30 марта 2020 г. по 02 июля 2020 г. очное посещение парка было под запретом. Со снятием карантина и постепенным возвратом к привычной активной жизни, посещаемость музея резко возросла (рис. 9) и уже в июле 2020 года количество посетителей в месяц, превысило количество экскурсантов до пандемии.

А



Б

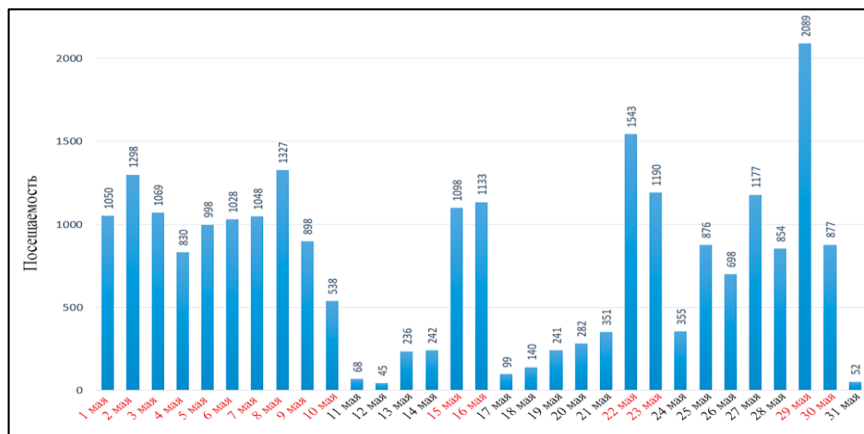


Рис. 8. Анализ посещаемости. А – декабрь 2020 г. Б – май 2021 г. [из архива музея]

В полученных отчетах, как и предполагалось присутствует сезонность в посещении территории, что связано с общегосударственными праздниками, каникулами и погодными условиями. Однако, не смотря на сложную эпидемиологическую ситуацию, цифры констатируют заинтересованность в посещении, а значит и социальную востребованность комплекса.

Отсутствие удобной транспортной доступности с крупными населёнными пунктами с развитой инфраструктурой, как нам казалось, являлось причиной снижения заинтересованности в посещении столь отдаленного объекта.

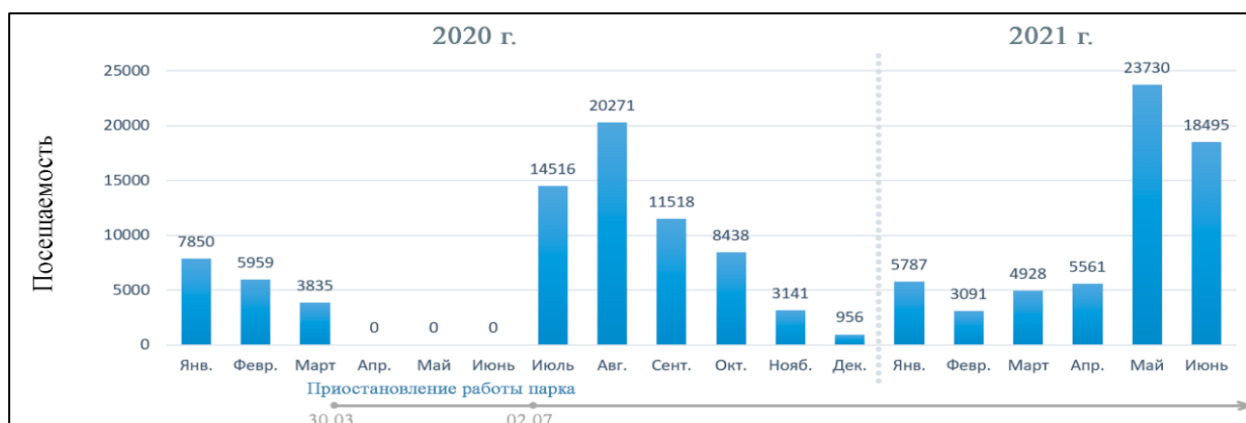


Рис. 9. Общая посещаемость музея-заповедника за 2020 и 2021 гг. [из архива музея]

Однако, после проработки материалов стало понятно, что объект успешно функционирует и возведенные малоэтажные гостевые дома забронированы на полгода вперед.

ВЫВОДЫ

В результате исследования предлагаются следующие выводы:

- комбинированный режим деятельности в условиях карантина на примере военно-тематического парка «Куликово поле» показал возможность устойчивой эксплуатации объекта в период пандемии;
- географическое расположение общественных территорий (удаленность от больших городов), заставляет искать новые формы «представления себя» и именно развитие интернет и VR технологий включая онлайн экскурсии;
- использование инновационных технологий дает возможность в условиях пандемии посетить музеи дистанционно, что развивает туристический потенциал в очном посещении в период снятия ограничительных мер.

ЛИТЕРАТУРА

1. Нельзина О.Ю. Основные модели развития историко-патриотических тематических парков России: сравнительный анализ деятельности и перспектив развития // Культурное наследие России. -2017. -С.86-92.
2. Afonina M., Aleksashina V., Skuridin M.// Stimulating the development of public territories by creating theme parks on the example of Khodynское park at the Moscow city. // Biospheric compatibility: human, region, technologies. 2020. №3 (31). P.68-79. DOI: 10.21869/2311-1518-2020-31-3-68-79
3. Максимова Т.Е. Виртуальные музеи vs традиционные музеи: преимущества виртуальных экспонатов // Исторические, философские, политические и юридические науки, культурология и искусствоведение. Вопросы теории и практики.- 2013. -С.109-111.
4. Afonina M., Vetrova N. Tubing facilities in the system of recreational urban territories // E3S Web of Conferences. 2018 Topical Problems of Architecture, Civil Engineering and Environmental Economics, TPACSEE 2018. 2019. С. 05033. DOI: <https://doi.org/10.1051/e3sconf/20199105033>

5. J. Montusiewicz, M. Miłosz, J. Keşik, R. Kayumov. Multidisciplinary technologies for creating virtual museums – a case of archaeological museum development // INTED2018 Proceedings 2018, 326-336 doi: 10.21125/inted.2018.1051
6. www.nps.gov [Электронный ресурс] – Режим доступа: <https://www.nps.gov/gett/index.htm>. Дата обращения: 20.07.21.
7. www.parkvojaskeszgodovine.si [Электронный ресурс] – Режим доступа: <https://www.parkvojaskeszgodovine.si/ru/>. Дата обращения: 20.07.21.
8. horseshoebend.com [Электронный ресурс] – Режим доступа: <https://horseshoebend.com/>. Дата обращения: 20.07.21.
9. <https://www.nam.ac.uk/> [Электронный ресурс] – Режим доступа: <https://www.nam.ac.uk/>. Дата обращения: 20.07.21.
10. victorymuseum.ru [Электронный ресурс] – Режим доступа: <https://victorymuseum.ru/for-visitors/>. Дата обращения: 20.07.21.
11. <https://patriotpr.ru/> [Электронный ресурс] – Режим доступа: <https://patriotpr.ru/>. Дата обращения: 20.07.21.
12. pkk.rosreestr.ru [Электронный ресурс] – Режим доступа: https://pkk.rosreestr.ru. Дата обращения: 04.05.21.
13. <http://blokadamus.ru/> [Электронный ресурс] – Режим доступа: <http://blokadamus.ru/>. Дата обращения: 04.05.21.
14. <http://museum.ru/> [Электронный ресурс] – Режим доступа: <http://museum.ru/>. Дата обращения: 04.05.21.
15. <https://sevmuseum.ru/> [Электронный ресурс] – Режим доступа: <https://sevmuseum.ru/>. Дата обращения: 04.05.21.
16. <https://mamaev-hill.ru/> [Электронный ресурс] – Режим доступа: <https://mamaev-hill.ru/>. Дата обращения: 04.05.21.
17. <https://kulpole.ru/> [Электронный ресурс] – Режим доступа <https://kulpole.ru/>. Дата обращения: 04.05.21.
18. <https://docs.google.com/forms/> [Электронный ресурс] – Режим доступа: <https://docs.google.com/forms/>. Дата обращения: 04.05.21.
19. Ivanova Z., Afonina M. Setting objectives and developing planning concepts as part of the process of design of Russian urban recreation areas (the social aspect) // Procedia Engineering. - 165(2016). - pp. 1402-1409. <https://www.iencedirect.com/science/article/pii/S18777058163>
20. http://retromap.ru [Электронный ресурс] – Режим доступа: <http://retromap.ru>. Дата обращения: 04.05.21.
21. Zhao Jianghai Designing Virtual Museum Using Web3D Technology // Physics Procedia 33 (2012) 1596 – 1602, 2012 International Conference on Medical Physics and Biomedical Engineering doi: 10.1016/j.phpro.2012.05.257
22. Barbieri L, Fabio B, Muzzapa M. Virtual museum system evaluation through user studies // Journal of Cultural Heritage, 26: 2017.101-108.
23. Афони́на М.И. Панорама исторических "катальных горок" - многообразие форм и единство назначения // Экономика строительства и природопользования. - 2019. - № 1(70). - С.5-15.
24. <https://yandex.ru/> [Электронный ресурс] – Режим доступа: <https://yandex.ru/>. Дата обращения: 04.05.21.

MILITARY THEME PARKS IN THE SYSTEM OF SOCIAL URBAN PLANNING OBJECTS

Afonina M.I.¹, Skuridin M.E.¹, Vetrova N.M.^{1,2}

¹ Moscow State University of Civil Engineering, Yaroslavskoe shosse, 26, Moscow, 129337, Russian Federation.

²V.I. Vernadsky Crimean Federal University, 4, Acad. Vernadsky ave, Simferopol, 295007, Russia

Abstract: The features of the sustainable operation of military theme parks in a pandemic are revealed using the example of the Kulikovo Field Museum-Reserve, Tula Region, Russia, and similar foreign parks are also considered. The reason for considering this object was the results of a comprehensive analysis of military theme parks, among which Kulikovo Field stood out for its innovative approaches to museum activities. A diagram of the location of the main objects on the territory of the museum-reserve is presented and their description is given. It is proposed to consider the park attendance graphs obtained as a result of online monitoring of Yandex electronic resources, conducted from the end of 2020 to the present. As a result of the study, it was determined that the system has not yet been worked out: the information does not reflect an objective picture in the form of numerical values, is updated without specifying the frequency of updates and is only informational. As expected, there is seasonality and unevenness in visiting the territory, which is associated with national holidays, vacations and weather conditions. Thus, the study showed that despite the difficult epidemiological situation, there is an interest in visiting the military theme park, and hence the social demand for the complex.

Key words: military theme parks, Kulikovo Field museum-reserve, COVID-19 pandemic, virtual tours, surveys, attendance, prospects for the development of the territory.