

*На правах рукописи*



ГАНЧЕНКО ДИАНА НИКОЛАЕВНА

**СОВЕРШЕНСТВОВАНИЕ УПРАВЛЕНИЯ  
В СФЕРЕ ЖИЛИЩНО-КОММУНАЛЬНЫХ УСЛУГ  
НА ОСНОВЕ СЕТЕВОГО ПОДХОДА**

Специальность 08.00.05 – Экономика и управление народным хозяйством:  
экономика, организация и управление предприятиями, отраслями,  
комплексами – сфера услуг

**АВТОРЕФЕРАТ**  
**диссертации на соискание ученой степени**  
**кандидата экономических наук**

Симферополь – 2018

Диссертация выполнена в федеральном государственном автономном образовательном учреждении высшего образования «Крымский федеральный университет имени В. И. Вернадского»

**Научный  
руководитель:**

доктор экономических наук, профессор  
**Симченко Наталия Александровна**

**Официальные  
оппоненты:**

**Астратова Галина Владимировна**  
доктор экономических наук, профессор;  
ФГБОУ ВО «Уральский государственный  
экономический университет», заведующая  
кафедрой экономики жилищного, коммунального  
хозяйства и энергетики

**Критина Елена Дмитриевна**  
кандидат экономических наук;  
ФГБОУ ВО «Южно-Российский государственный  
политехнический университет (НПИ) имени  
М. И. Платова», доцент кафедры управления  
социальными и экономическими системами

**Ведущая  
организация:**

Акционерное общество «Институт региональных  
экономических исследований»

Защита состоится «29» июня 2018 г. в 14:00 часов на заседании диссертационного совета Д 900.006.11 при ФГАОУ ВО «Крымский федеральный университет имени В. И. Вернадского» по адресу: 295007, г. Симферополь, Ялтинское шоссе, 20, ауд. 301 (зал защит диссертаций).

С диссертацией можно ознакомиться в Научной библиотеке ФГАОУ ВО «Крымский федеральный университет имени В. И. Вернадского» по адресу: 295007, г. Симферополь, просп. Академика Вернадского, 4, а также на сайте организации <http://www.cfuv.ru>.

Автореферат разослан «\_\_\_» \_\_\_\_\_ 2018 г.

Ученый секретарь  
диссертационного совета  
к.э.н., доцент

А. В. Вершицкий

## 1 ОБЩАЯ ХАРАКТЕРИСТИКА РАБОТЫ

**Актуальность темы исследования.** Модернизационные процессы в сфере жилищно-коммунальных услуг (далее – ЖКУ) на протяжении последних двух десятилетий в России характеризуются стратегической направленностью на повышение качества уровня обеспечения населения жизненно важными услугами. Определяющим параметром управления в сфере ЖКУ стало сохранение регулирующей и контролирующей роли за органами власти в свете реализации социально-экономической политики на фоне многочисленности участников оказания ЖКУ. Неудовлетворительное качество ЖКУ, наряду с ростом тарифов, ухудшением показателей инвестиционной привлекательности (ежегодная потребность в инвестициях только коммунального сектора составляет более 500 млрд. руб.), а также отсутствием действенных стимулов к повышению эффективности функционирования сферы, актуализирует исследование подходов к оптимальному согласованию интересов различных участников процесса оказания ЖКУ населению в соответствии с Конституцией и законодательством Российской Федерации.

Значимость решения стратегической задачи повышения качества предоставления ЖКУ на основе совершенствования управления в сфере ЖКУ обусловлена следующими обстоятельствами. Во-первых, обеспечение оказания качественных ЖКУ возможно только на основе эффективно функционирующих жилищно-коммунальных институтов как в социальном, так и в экономическом аспектах. Во-вторых, недостаточное развитие жилищно-коммунальной инфраструктуры регионов определено в документах стратегического планирования регионов как сдерживающий фактор социально-экономического развития территорий в целом. В-третьих, традиционные подходы и методы управления в сфере ЖКУ, практикуемые до сих пор, не позволяют достичь целевых параметров модернизационных преобразований в части перехода на качественно новый уровень развития. Эти обстоятельства определяют необходимость формирования такого превентивного подхода в управлении ЖКУ, который максимально бы учитывал интересы участников, стимулировал их к активности, направленной на интенсификацию развития сферы и повышение качества ЖКУ.

Одним из таких подходов, обеспечивающих необходимое сочетание интересов различных участников сферы ЖКУ на выгодных для каждого из них условиях, является сетевой подход. С научно-методологической точки зрения, использование сетевого подхода в управлении ЖКУ предполагает совершенствование системы отношений на основе трансформации принципов социально-экономической политики в обеспечении повышения эффективности механизмов управления ЖКУ на различных уровнях. Таким образом, вышеизло-

женное определяет актуальность выбранной темы диссертационного исследования, постановку целей и задач.

**Степень разработанности проблемы.** Теоретико-концептуальные и научно-методические основы исследования различных аспектов функционирования, развития и управления жилищно-коммунальным хозяйством изложены в трудах Г. Астратовой, А. Безлюдова, А. Бирюкова, Е. Блеха, С. Вобленко, Д. Гордеева, В. Зотова, С. Круглика, М. Крупицкого, П. Ореховского, Р. Орловой, С. Сиваева, Ю. Симионова, Д. Слесарева, А. Файнберга, С. Филимонова, Л. Чернышова, В. Черняк, Е. Шоминой и других ученых.

Методологические концепты теории управления представлены в работах российских и зарубежных учёных – О. Виханского, А. Гапоненко, П. Друкера, Е. Костенко, А. Кибанова, А. Панкрухина, Р. Питерса, Б. Райзберга, А. Томпсона, А. Стрикленда, Р. Уотермена и других. Результаты исследований Н. Ивановой, В. Марковой, Р. Мердик, Н. Николайчук, Р. Рассела, Б. Рендера, Т. Скоробогатовой, К. Хаксевера и других учёных легли в основу применяемого в диссертации теоретико-концептуального подхода к анализу сущностных характеристик развития сферы услуг.

Принципы и механизмы сетевого подхода изложены в работах Р. Баджо, О. Безруковой, Ю. Вертаковой, М. Кассон, В. Катенева, И. Котлярова, В. Кучерук, С. Куца, Е. Метелевой, Н. Мэннинга, А. Олескина, Н. Парисона, Р. Пожидаева, Е. Соресена, П. Токарева, Дж. Торфинга, О. Третьяк, Дж. Уолкера, У. Хонг, Т. Чой, М. Шерешевой и др.

**Цель и задачи исследования.** Целью диссертационного исследования является формирование научно-методического подхода к разработке механизма сетевого взаимодействия в сфере ЖКУ.

Реализация поставленной цели обусловила необходимость достижения следующих задач исследования:

- выявить организационно-экономические закономерности управления в сфере ЖКУ через призму генезиса периодизации управления в жилищно-коммунальной сфере России;
- обосновать методологические концепты управления в сфере ЖКУ на основе сетевого подхода;
- разработать методику формирования сетевого взаимодействия в сфере ЖКУ;
- разработать инструментарий оценки потенциальных возможностей формирования сетевой структуры в сфере ЖКУ на примере определённого региона;
- разработать организационно-экономические компоненты механизма развития сетевого взаимодействия в сфере ЖКУ на принципах партнерства.
- выявить профессионально-компетентностные детерминанты совершен-

ствования управления в сфере ЖКУ.

**Объект исследования** – процессы управления в сфере ЖКУ.

**Предмет исследования** – организационно-экономические отношения, возникающие в процессе управления ЖКУ на основе сетевого подхода.

**Соответствие диссертации паспорту научной специальности.** Область исследования соответствует требованиям Паспорта специальности ВАК РФ 08.00.05 – Экономика и управление народным хозяйством: экономика, организация и управление предприятиями, отраслями, комплексами – сфера услуг: п. 1.6.109. Совершенствование организации, управления в сфере услуг в условиях рынка; п. 1.6.117. Современные тенденции развития организационно-экономических форм хозяйствования в сфере услуг.

**Научная новизна исследования:**

– предложены методологические концепты управления в сфере ЖКУ на основе сетевого подхода, учитывающие сущностно-критериальные признаки сетевых структур управления, что позволяет производить оценку социальных и экономических эффектов сетевого взаимодействия участников предоставления ЖКУ в регионах;

– разработана методика формирования сетевого взаимодействия в сфере ЖКУ, позволяющая на системной основе с применением эконометрических методов, а также методов матричного анализа состояния жилищно-коммунальной инфраструктуры территории осуществлять типологизацию территорий по уровню развития сферы ЖКУ, что повышает степень обоснованности привлечения инвестиций в данную сферу;

– разработан инструментарий оценки потенциальных возможностей формирования сетевой структуры в сфере ЖКУ на территории определённого региона, позволяющий на основе критериального анализа комбинации факторов развития сетевого взаимодействия сформировать прогноз потребности в инвестициях на развитие сферы ЖКУ;

– разработаны организационно-экономические компоненты механизма развития сетевого взаимодействия в сфере ЖКУ на принципах партнерства, отличающиеся от существующих аналогов построения партнёрских сетей возможностью мониторинга профессионально-компетентностного уровня субъектов управления в сфере ЖКУ.

**Теоретическая значимость исследования** состоит в развитии теоретико-концептуальных положений теории управления на основе применения сетевого подхода к совершенствованию управления сетевым взаимодействием участников – субъектов управления в процессе предоставления ЖКУ.

**Практическая значимость результатов исследования** определяется возможностями применения предлагаемой методики формирования сетевого взаимодействия в сфере ЖКУ органами власти на всех уровнях управления,

а также перспективностью использования результатов исследования субъектами сферы ЖКУ, осуществляющими хозяйственную деятельность.

Результаты работы исследования могут также применяться в образовательном процессе вузов.

**Методология и методы исследования.** Методологической основой исследования послужили фундаментальные положения теории управления, теории систем, теории фирмы, концепций организационного проектирования, а также современные исследования отечественных и зарубежных учёных в области управления ЖКУ. В основу проведения исследований положены методы анализа, синтеза, дедукции, индукции и абстракции, а также методы ретроспективного, матричного, секторального и регрессионного анализа.

Информационную базу исследования составили законодательные и нормативные акты Российской Федерации, субъектов Российской Федерации, муниципальных образований, регламентирующие нормы, принципы функционирования и развития сферы ЖКУ; статистические отчёты Федеральной службы государственной статистики и её региональных отделений, а также опубликованные в печати и размещенные в сети Интернет результаты исследования российских и зарубежных учёных по проблематике диссертационной работы.

#### **Основные положения диссертации, выносимые на защиту:**

1. В основу совершенствования управления в сфере ЖКУ положен научно-методический подход к разработке механизма сетевого взаимодействия в сфере ЖКУ, базирующийся на сформированных методологических концептах управления с выделением сущностно-критериальных признаков сетевых структур управления, что позволяет производить оценку социальных и экономических эффектов сетевого взаимодействия участников предоставления ЖКУ.

2. Управление в сфере ЖКУ как система взаимосвязанных социально-экономических воздействий управляющей системы на управляемую ориентировано на повышение инвестиционной привлекательности объектов сферы ЖКУ. С целью достижения указанной целевой установки разработана методика формирования сетевого взаимодействия в сфере ЖКУ, позволяющая на системной основе с применением совокупности эконометрических методов, а также методов матричного анализа, осуществлять типологизацию территорий по уровню развития сферы ЖКУ.

3. Применение сетевого подхода к проектированию условий организационно-экономического взаимодействия участников в сфере ЖКУ обусловило разработку научно-методологического инструментария оценки потенциальных возможностей формирования сетевой структуры в сфере ЖКУ на территории определённого региона, служащего основой для формирования прогноза потребности в инвестициях на развитие сферы ЖКУ.

4. Достижение целей совершенствования управления в сфере ЖКУ на основе сетевого подхода непосредственно связано с реализацией механизма сетевого взаимодействия в сфере ЖКУ, в процессе которого важнейшая роль отводится функции мониторинга профессионально-компетентностного уровня субъектов управления в сфере ЖКУ. Представленная в диссертации совокупность косвенных показателей оценки профессионального уровня участников сферы жилищных услуг по Кемеровской области позволяет проводить мониторинг соответствия уровня профессионализма работников сферы ЖКУ целевым установкам достижения уровня качества обслуживания населения.

**Степень достоверности и апробация результатов.** Результаты диссертационного исследования внедрены в процесс выполнения НИР «Анализ развития экономики Кемеровской области и его влияния на рынок образовательных услуг города Новокузнецка» (прогноз на 2016 год)» (договор № 12-05/14-16 от 15.01.2016); НИР «Анализ развития экономики Кемеровской области и его влияния на рынок образовательных услуг города Новокузнецка (прогноз на 2017 год)» (договор № 17-05/22-17 от 06.02.2017). Отдельные результаты диссертационного исследования использованы при проведении курсов повышения квалификации в Кемеровском государственном университете для руководителей и специалистов структурных подразделений администраций муниципальных образований.

Результаты исследований были представлены в докладах на международных и всероссийских научно-практических конференциях в Барнауле (2017 г.), Владикавказе (2008 г.); Москве (2015 г.), Новокузнецке (2003–2012 гг., 2016 г.), Новосибирске (2005 г.), Саратове (2017 г.).

Кроме того, результаты диссертационного исследования применяются в деятельности Новокузнецкого отделения Государственной жилищной инспекции Кемеровской области, Муниципального бюджетного учреждения «Дирекция ЖКХ» г. Новокузнецка, Администрации г. Осинники, а также в учебном процессе Новокузнецкого филиала-института ФГБОУ ВО «Кемеровский государственный университет».

**Публикации результатов работы.** Основные положения диссертации отражены в 23 научных публикациях автора общим объёмом 11,44 п.л. (авт. – 9,8 п.л.), из них 5 публикаций (3,17 п.л., в т. ч. 2,72 а.л.) – в рецензируемых научных изданиях, рекомендованных ВАК РФ, и 18 публикаций (8,27 п.л., в т. ч. авт. – 7,08 п.л.) в других изданиях.

**Структура и объём работы.** Диссертационная работа состоит из введения, трёх глав, заключения, списка литературы и приложений. Работа содержит 204 страницы основного машинописного текста, 36 рисунков, 32 таблицы, 14 приложений, список литературы из 219 наименований.

## 2 ОСНОВНОЕ СОДЕРЖАНИЕ ДИССЕРТАЦИИ

*1. На основе системно-ретроспективного анализа теоретических подходов к современному управлению в сфере ЖКУ предложены методологические концепты управления в сфере ЖКУ на основе сетевого подхода.*

Исследование организационно-экономических закономерностей управления в сфере ЖКУ позволило выявить, что современное состояние жилищно-коммунальной сферы характеризуется определенной совокупностью дискуссионно противоречивых моментов, решение которых обуславливает необходимость разработки методов управления в сфере ЖКУ, исходя из анализа историко-экономических этапов управления данной сферой. На основе ретроспективного анализа развития сферы ЖКУ в дореволюционную, советскую эпоху, а также в условиях развития современной России выявлены определённые закономерности трансформации указанной сферы, в частности: необходимость перехода от управления ЖКХ к управлению ЖКУ, обеспечив тем самым управление по результатам; повышение уровня информирования населения о структуре услуг, их тарификации с использованием современных технологий; формирование условий для повышения уровня профессионализма работников ЖКУ; развитие страхования рисков хозяйствующих субъектов в сфере ЖКУ, включая институты саморегулирования; расширение спектра экономических методов управления; определение границ и центров взаимодействия участников сферы и др. Основные параметры современного управления, реализуемого в сфере ЖКУ, систематизированы в таблице 1.

Несмотря на комплексность используемых методов управления в сфере ЖКУ, основными проблемами развития указанной сферы остаются низкое качество ЖКУ; неразвитость конкуренции на рынке услуг; инвестиционная непривлекательность; существенные риски субъектов предпринимательства; недостаточный профессионализм участников сферы; низкий уровень внедрения инновационных технологий в процесс оказания услуг, а также значительный износ основных фондов.

В рамках используемых форм взаимодействия (саморегулирование, межмуниципальная кооперация, государственно-частное партнёрство, государственная корпорация, информационные сети и др.) объединяется лишь часть организаций этой сферы (как правило, не формируя долгосрочных устойчивых отношений). Данные формы обладают определёнными достоинствами в решении отдельных вопросов в оказании ЖКУ. Однако и их применение на практике не позволило существенно продвинуться в решении вопроса интенсификации развития сферы ЖКУ в обеспечении повышения качества обслуживания потребителей. Так, институт саморегулирования был наделён узким кругом полномочий и реализации возможных связей между участниками, что привело его в статус формального профессионального объединения.



Таблица 1 – Основные параметры управления в сфере ЖКУ в разрезе уровней управления (составлено автором)

Параметр	Федеральный уровень	Региональный уровень	Муниципальный уровень
Цели	Повышение качества жизни населения путём повышения качества, надежности ЖКУ и обеспечение их доступности для населения	Приведение жилищно-коммунальной инфраструктуры в соответствие со стандартами качества, обеспечивающими комфортные условия проживания населения	Обеспечение высокого качества ЖКУ, приведение в нормативное состояние объектов ЖКХ, внедрение энергосберегающих технологий
Приоритеты	Повышение комфортности условий проживания; модернизация и повышение энергоэффективности объектов ЖКХ; переход на принцип использования наиболее эффективных технологий при модернизации объектов коммунальной инфраструктуры и жилищного фонда, повышение эффективности государственной политики		Снижение себестоимости, сохранение сбалансированности уровня доступности и экономически обоснованного роста тарифов ЖКУ
Направления	Формирование активных и ответственных собственников; развитие предпринимательства и конкуренции, привлечение инвестиций; совершенствование системы отношений между участниками; повышение энергетической эффективности отрасли	Повышение уровня энергосбережения и модернизации коммунальной инфраструктуры; достижение уровня оплаты населением в размере 100%; совершенствование нормативно-правового и методического обеспечения; увеличение объёмов капитального ремонта жилищного фонда	Совершенствование ЖКХ города; создание условий для повышения эффективности использования ресурсов; поддержание санитарного порядка на территории, привлечение инвестиций
Методы	Концессионная модель государственно-частного партнёрства		Межмуниципальная кооперация, программы комплексного развития систем коммунальной инфраструктуры, схем теплоснабжения, водоснабжения и водоотведения, муниципально-частное партнёрство, создание муниципальных управляющих компаний
	Рейтингование субъектов РФ по инвестиционной привлекательности в ЖКХ, введение банка данных об эффективных технологиях, применяемых на объектах коммунальной инфраструктуры, государственная информационная система ЖКХ, саморегулирование в сфере ЖКУ	Лицензирование, формирование институтов региональных операторов в области капитального ремонта жилищного фонда и обращения твердых коммунальных отходов, а также долгосрочное тарифное регулирование	
	Нормативно-правовое регулирование, общественный контроль, программно-целевой метод, стратегическое планирование, единое информационное пространство		Концессионное соглашение

Следует отметить, что институты межмуниципальной кооперации и государственно-частного партнёрства являются одними из основных элементов более глобальных агломерационных процессов, где реализуется достаточно широкий спектр экономических функций и взаимодействий. Но и это обстоятельство не позволяет решить полностью вопросы исследуемой сферы, поскольку в

агломерациях городов до сих пор отсутствуют органы управления, имеющие сколько-нибудь существенные полномочия в части целеполагания и ответственности за принимаемые решения. Такие формы, как государственная корпорация «Фонд реформирования ЖКХ» и информационные сети, реализуют один из элементов процесса оказания ЖКУ (капитальный ремонт жилищного фонда и информирование населения соответственно), но при этом имеют ряд недостатков в организации своего механизма функционирования.

В целом управление в сфере ЖКУ на современном этапе характеризуется наличием значительного числа субъектов управления, оказывающих влияние лишь на определённую часть процесса оказания ЖКУ и имеющих, как правило, противоречивые интересы в исследуемой сфере; широким ассортиментом и сложными качественными характеристиками услуг; краткосрочными формами взаимодействия между участниками сферы; односторонностью приобретения выгоды от взаимодействия; преимущественно вертикальной ориентацией взаимодействия; размытостью ответственности во взаимодействии. В совокупности представленные обстоятельства обуславливают поиск таких путей развития организационно-экономических отношений управления в сфере ЖКУ, которые позволили бы существенно повысить качество предоставления услуг на принципах сетевого взаимодействия и партнёрства.

Применение сетевого подхода к управлению в сфере ЖКУ подразумевает регулирование организационно-экономических отношений управления между взаимодействующими совокупностями экономических агентов посредством функциональной координации сетевого взаимодействия участников предоставления услуг с учётом рангов типологизации территорий по уровню развития жилищно-коммунальной инфраструктуры.

***2. Разработана методика формирования сетевого взаимодействия в сфере ЖКУ, позволяющая на основе целеполагания с применением методов матричного и секторального анализа выявить возможности развития сетевых структур управления ЖКУ.***

В основу разработки методики формирования сетевого взаимодействия в сфере ЖКУ положено сочетание сетевого, процессного, ретроспективного, системного подходов в развитии сферы ЖКУ. Суть авторского научно-методического подхода состоит в последовательном выполнении следующих этапов: 1) определение информационной базы и её структуры с последующей оценкой возможности проектирования сетевого взаимодействия; 2) выделение характеристик и особенностей сетевой структуры; 3) обозначение критериев ограничения формирования сетевой структуры и взаимодействия; 4) определение целей, принципов, моделей и методов сетевого взаимодействия; 5) разработка системы элементов сетевого взаимодействия; 6) формулировка рекомендаций субъектам сетевого взаимодействия по принятию управленческих реше-

ний. В рамках разработанной методики сетевое взаимодействие в сфере ЖКУ представляется как механизм построения системы организационно-экономических отношений управления, направленной на формирование, использование и распределение функционала и ресурсов сферы. Авторский подход к формированию сетевого взаимодействия основывается на ряде принципов и условий (рисунок 1).

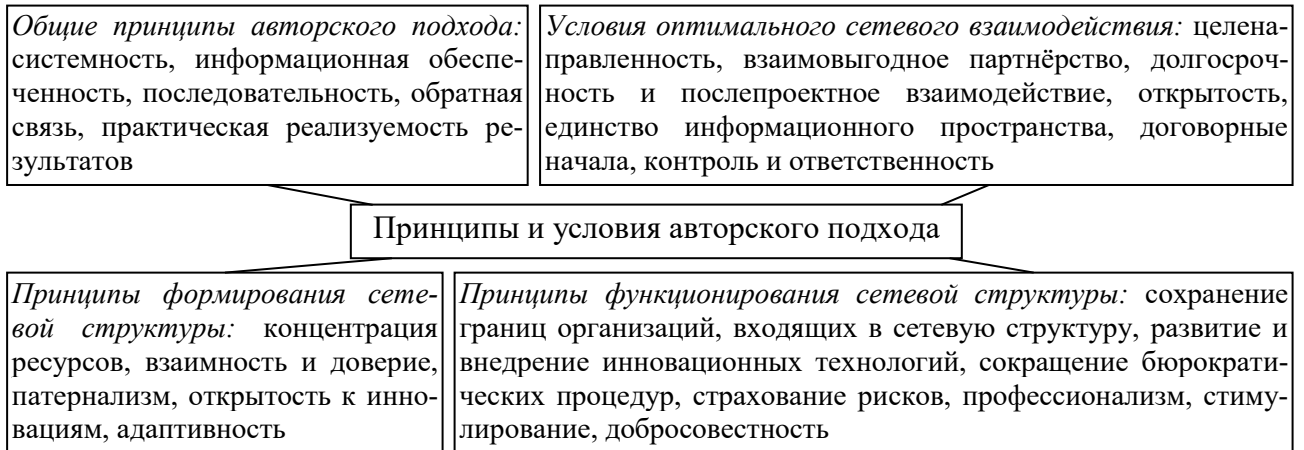


Рисунок 1 – Принципы и условия реализации авторского подхода по формированию сетевого взаимодействия в сфере ЖКУ (составлено автором)

Сетевое взаимодействие в сфере ЖКУ подвержено влиянию ряда факторов, которые могут принимать как стимулирующий, так и сдерживающий характер для определенной территории (рисунок 2).

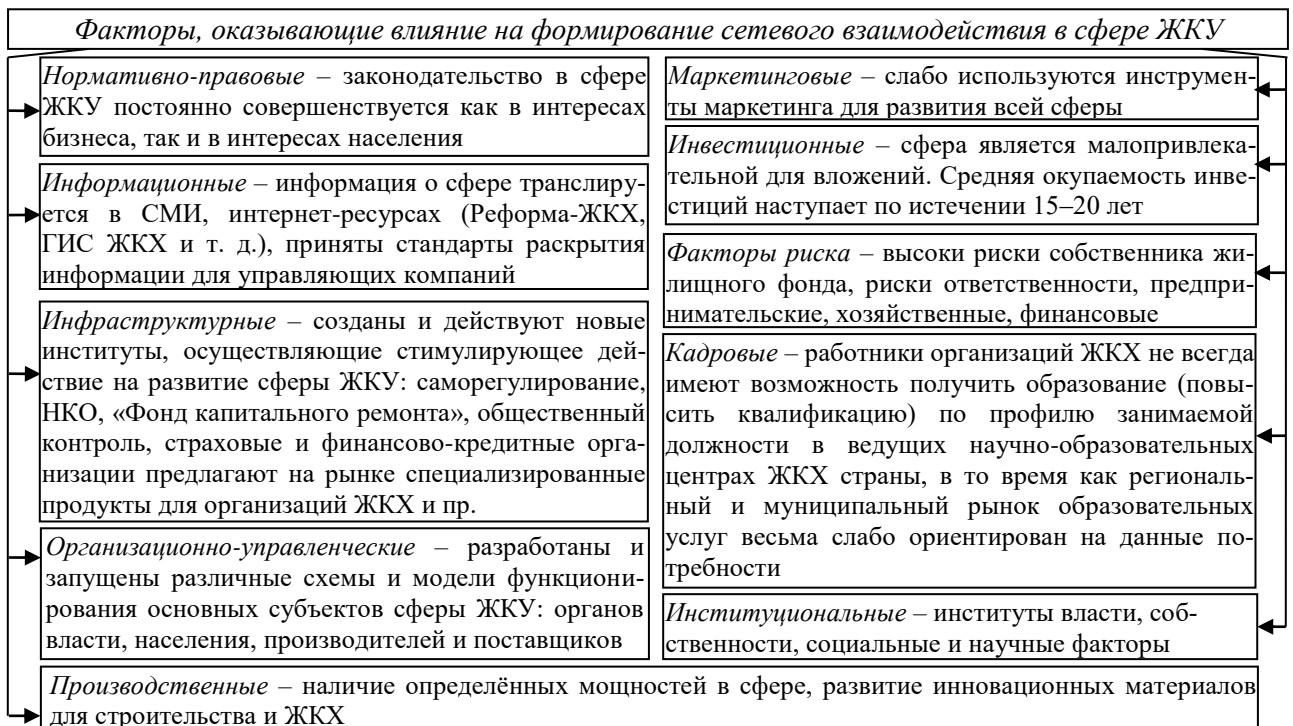


Рисунок 2 – Факторы, влияющие на формирование сетевого взаимодействия в сфере ЖКУ (составлено автором)

Действие указанных факторов определяет форму, виды и особенности сетевого взаимодействия на конкретной территории (город или регион).

Результатом реализации авторского методического подхода выступает разработанный алгоритм формирования сетевого взаимодействия (рисунок 3).

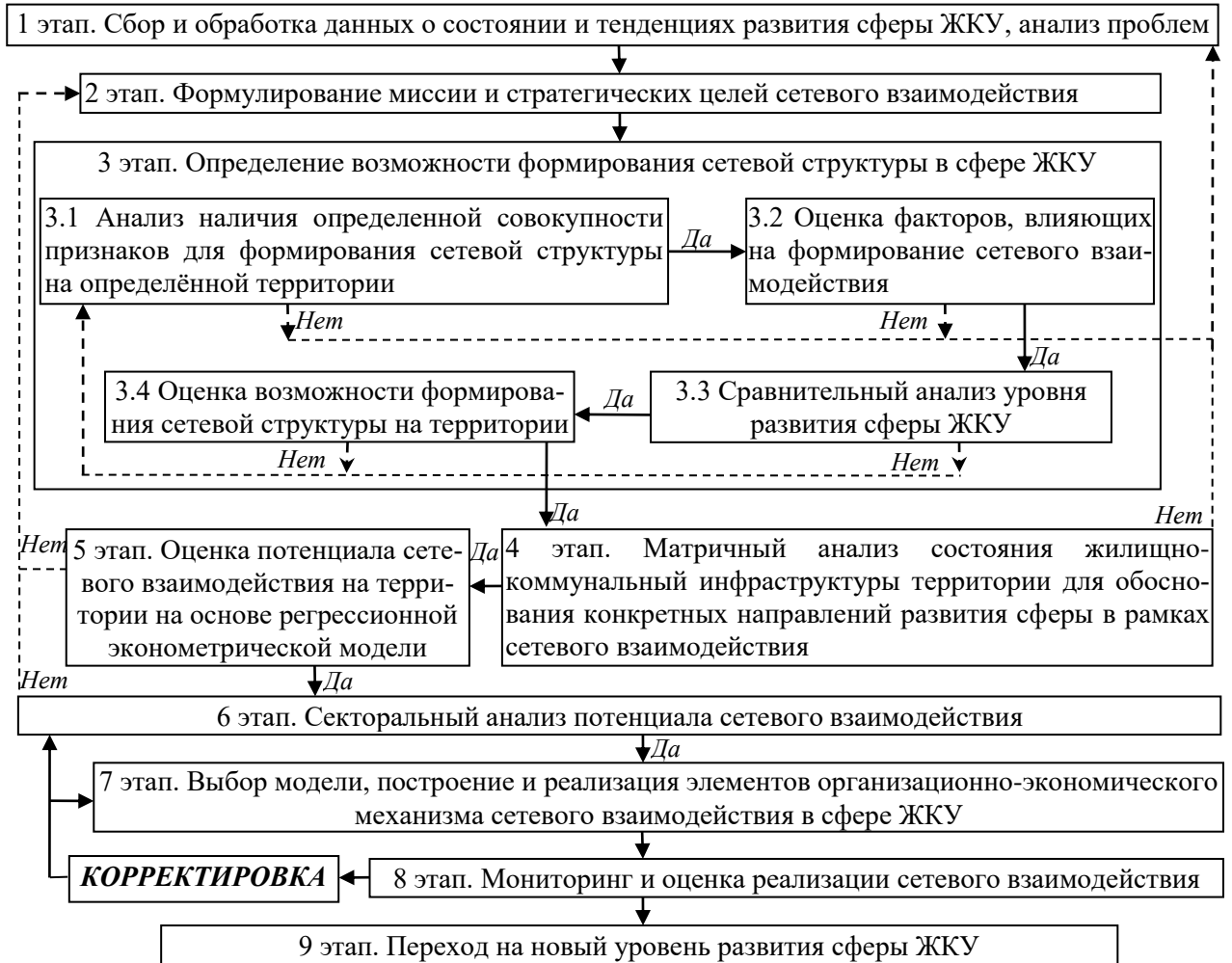


Рисунок 3 – Алгоритм формирования сетевого взаимодействия в сфере ЖКУ (разработано автором)

При разработке алгоритма формирования сетевого взаимодействия в сфере ЖКУ было учтено, что процесс формирования сетевого взаимодействия является многоаспектным, подверженным интенсивным изменениям социально-экономических и правовых условий, требующим постоянного их учёта.

Специфика предлагаемого алгоритма состоит в том, что он представлен как последовательный набор этапов формирования сетевого взаимодействия с возможностью корректировки информации и данных в случае изменения общих социально-экономических условий и нормативно-правового обеспечения сферы ЖКУ. Более того, здесь использованы узкоспециализированные методы анализа, способствующие определению оптимальных направлений развития сферы ЖКУ территории в рамках сетевого подхода.

**3. Целесообразность применения сетевого подхода к совершенствованию управления в сфере ЖКУ обусловила разработку инструментария оценки потенциальных возможностей формирования сетевой структуры в сфере ЖКУ на территории определённого региона, позволяющего формировать прогноз потребности в инвестициях на развитие сферы ЖКУ.**

Оценку условий развития сетевого взаимодействия в сфере ЖКУ следует проводить в трёх направлениях (блоках): сравнительный анализ уровня развития сферы; оценка возможности формирования сетевой структуры на территории; оценка потенциала сетевого взаимодействия. Выбор данных направлений обусловлен соблюдением принципов целостности, системности, экономической целесообразности. В рамках каждого направления рекомендуется осуществлять оценку ряда показателей (таблица 2), имеющих количественное выражение и представленных в официальных источниках.

В рамках первого направления определяется масштаб развития на территории жилищно-коммунальной инфраструктуры, обеспечивающей предоставление ЖКУ, соизмеримый со среднегосударственным уровнем. В рамках второго направления определяются территориальные границы сетевого взаимодействия, потенциальное количество сетевых структур на территории. Логическим продолжением оценки условий сетевого взаимодействия второго блока выступает обоснование конкретных направлений развития сферы ЖКУ на территории, что реализуется с применением матричного анализа типологизации территорий по уровню развития сферы ЖКУ. С этой целью составляется матрица, в рамках которой проводится сопоставление баллов двух показателей второго блока оценки.

Рекомендуется составить матрицы по следующим комбинациям показателей: объём жилищного фонда (а) и уровень ветхого и аварийного жилищного фонда (m); уровень благоустройства жилищного фонда (b) и количество многоквартирных домов (с); объёмы оказанных услуг в натуральном выражении (d) и мощность инфраструктурных объектов (h); количество организаций (объектов инфраструктуры), непосредственно участвующих в оказании услуг (k) и уровень аварийности на этих объектах (l).

Размерность матрицы составляет девять квадрантов, соответствующих значениям рейтингов выбранных показателей (ниже среднего – 1 балл, средний – 2 балла, выше среднего – 3 балла). Баллы определяются в соответствии с уровнем значений соотношения следующих показателей:  $\frac{a_i}{a}, \frac{b_i}{b}, \frac{c_i}{c}, \frac{d_i}{d}, \frac{h_i}{h}, \frac{k_i}{k}, \frac{l_i}{l}, \frac{m_i}{m}$ .

Если значение соотношения менее 0,5, то присваивается 1 балл, если значение соотношения в пределах от 0,51 до 1,5, то присваивается 2 балла, в случае если значение равно или более 1,51, то присваивается 3 балла.

Таблица 2 – Показатели оценки условий развития сетевого взаимодействия в сфере ЖКУ (разработано автором)

Блок	Показатели оценки	Критерии
Уровень развития сферы	С использованием интегрального показателя – обеспеченность жильём в м. кв. на душу населения в сравнении с региональным, федеральным уровнем показателя, а также с уровнем показателя в среднем по федеральному округу страны	Сфера ЖКУ считается развитой, если ключевой показатель: – достигает среднероссийского уровня и превышает его; – ниже среднероссийского, но не более чем на 5 % от его уровня
Возможность формирования сетевой структуры на территории	Показатели со знаком «+»: – объём жилищного фонда (а); – уровень благоустройства жилищного фонда (b); – количество многоквартирных домов (с); – объёмы оказанных услуг в натуральном выражении (d); – мощность инфраструктурных объектов (h); – количество организаций (объектов инфраструктуры), непосредственно участвующих в оказании услуг (k) Показатели со знаком «-»: – уровень аварийности объектов коммунальной инфраструктуры (l); – уровень ветхого и аварийного жилищного фонда (m)	$X = \frac{a_i + b_i + c_i}{\bar{a}} + \frac{d_i + h_i + k_i - l_i - m_i}{\bar{d} + \bar{h} + \bar{k} - \bar{l} - \bar{m}}, (1)$ Средние величины рассчитываются как простая арифметическая по группе территорий Показатель «X» (индикатор возможности формирования сетевой структуры) изменяется в следующих пределах: $0,00 \leq x \leq 0,25$ – территория может быть присоединена к сетевой структуре как потенциальная; $0,26 \leq x \leq 0,75$ – опорная территория сетевой структуры; $x \geq 0,76$ – центр или ведущая территория сетевой структуры
Потенциал сетевого взаимодействия	– объём частных инвестиций в основной капитал организаций сферы ЖКУ (I); – объём бюджетного финансирования сферы ЖКУ (по всем уровням) (F); – объём кредиторской задолженности организаций сферы ЖКУ (K); – объём оказанных ЖКУ в стоимостном выражении (Y)	Потенциал сетевого взаимодействия определяется с использованием регрессионной эконометрической модели: $Y = F(I, F, K), (2)$

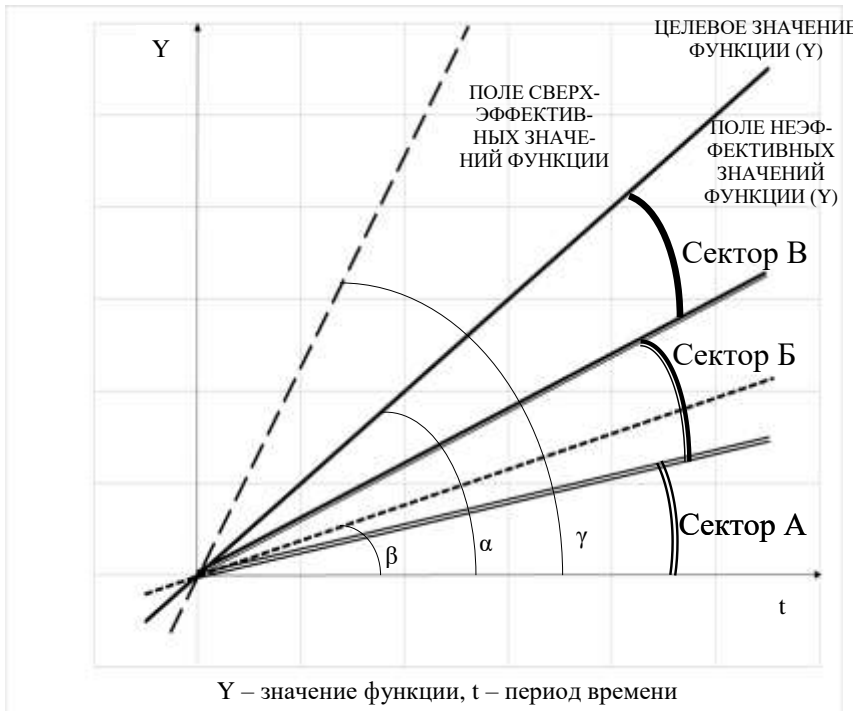
Каждой комбинации значений показателей соответствует определённый тип города: развитый, благополучный, типичный, депрессивный или кризисный, как представлено на рисунке 4. В представленной матрице типология территорий в группах квадрантов {2 и 4}, {3, 5 и 7}, {6 и 8} условно идентична. Предлагаемая типология территорий позволит не только органично представить территорию в будущей сетевой структуре, но и выработать оптимальные методы управления по отношению к ней, организациям и потребителям.

Значения	Уровень выше среднего (значение более 1,51)	Средний уровень (значение от 0,51 до 1,50)	Уровень ниже среднего (значение менее 0,50)
Уровень выше среднего (значение более 1,51)	<i>Квадрант 1</i> Развитый – данная территория характеризуется высокими показателями наличия жилищно-коммунальной инфраструктуры и оказания основного и дополнительного пакетов ЖКУ, низкие инфраструктурные риски	<i>Квадрант 2</i> Благополучный – сфера ЖКУ развита, но присутствуют незначительные отклонения, инфраструктурные риски ниже среднего уровня, оказывается качественный пакет основных услуг и часть дополнительных ЖКУ	<i>Квадрант 3</i> Типичный – среднее состояние сферы ЖКУ, средний уровень инфраструктурных рисков, предоставляет полный пакет основных ЖКУ
Средний уровень (значение от 0,51 до 1,50)	<i>Квадрант 4</i> Благополучный – сфера ЖКУ развита, но присутствуют незначительные отклонения, инфраструктурные риски ниже среднего уровня, оказывается качественный пакет основных услуг и часть дополнительных ЖКУ	<i>Квадрант 5</i> Типичный – среднее состояние сферы ЖКУ, средний уровень инфраструктурных рисков, предоставляет полный пакет основных ЖКУ	<i>Квадрант 6</i> Депрессивный – присутствует ряд недостатков в работе сферы ЖКУ, но не носящих системный характер, повышенный уровень инфраструктурных рисков, основной пакет ЖКУ ниже среднего уровня по объёму
Уровень ниже среднего (значение менее 0,50)	<i>Квадрант 7</i> Типичный – среднее состояние сферы ЖКУ, средний уровень инфраструктурных рисков, предоставляет полный пакет основных ЖКУ	<i>Квадрант 8</i> Депрессивный – присутствует ряд недостатков в работе сферы ЖКУ, но не носящих системный характер, повышенный уровень инфраструктурных рисков, основной пакет ЖКУ ниже среднего уровня по объёму	<i>Квадрант 9</i> Кризисный – присутствует системный кризис, не позволяющий территории развиваться, высокий уровень инфраструктурных рисков, ограниченный пакет основных ЖКУ

Рисунок 4 – Матрица типологии территорий по уровню развития сферы ЖКУ (разработано автором)

В рамках третьего направления (таблица 2) выявляется потенциал развития сетевого взаимодействия, состоящий в количественном определении объёма средств, их источников и сроков их мобилизации для реализации направлений развития сферы ЖКУ территорий. В основе оценки лежит регрессионная эконометрическая модель функции потенциала и секторальный анализ возможных трендов функции потенциала сетевого взаимодействия (рисунок 5).

Основная задача при реализации сетевого взаимодействия в сфере ЖКУ – сформировать «движение» тренда существующей функции потенциала к «целевому» значению или поддержание сверхэффективных значений.



**Значение уровня угла наклона**  
 $\alpha = 45^\circ$  – функция принимает «целевое» значение, при котором еще нет эффективности, но и нет неэффективного расходования средств

$\beta < 45^\circ$  – функция принимает неэффективное значение, при котором стоимостной объём услуг меньше объёма вложенных средств

$\gamma > 45^\circ$  – функция принимает эффективное значение, при котором стоимостной объём оказанных услуг больше вложенных средств

**Деление секторов в «неэффективном» поле значений:**

Сектор А – «кризисный»

Сектор Б – «депрессивный»

Сектор В – «развивающийся»

Рисунок 5 – Секторальный анализ условий развития сетевого взаимодействия (разработано автором)

Ключевым условием обеспечения эффективных значений функций является снижение значения коэффициента ёмкости привлечённых ресурсов ( $K_e$ ), обеспечивающих предоставление ЖКУ населению определённой территории, определяемого по формуле:

$$K_e = \frac{I_i + F_i + K_i}{Y_i} \rightarrow 0, \quad (3)$$

где  $K_e$  – коэффициент ёмкости привлечённых ресурсов (бюджетных, частных кредитных), ед.;  $i$  – период, в котором рассчитывается коэффициент ёмкости привлечённых ресурсов;  $I$  – объём частных инвестиций в основной капитал организаций сферы, руб.;  $F$  – объём бюджетного финансирования сферы, руб.;  $K$  – объём кредиторской задолженности организаций сферы, руб.;  $Y$  – объём оказанных ЖКУ в стоимостном выражении, руб.

В случае если значение функции находится в поле неэффективных значений, то следует обратить внимание на структуру секторов данного поля и их характеристику с целью оптимизации предпринимаемых действий в рамках реализации сетевого взаимодействия (таблица 3).

Данный вид анализа сетевого взаимодействия позволит объективно подобрать оптимальные инструменты сетевого взаимодействия для повышения эффективности функционирования сферы ЖКУ. Предлагаемый подход к оценке обеспечит учёт специфики не только организаций сферы ЖКУ, но и возможностей и потенциала жилищно-коммунальной инфраструктуры локальной территории, необходимости и объёмов их поддержки с позиции органов власти.



Таблица 3 – Характеристика секторов с позиции обеспечения целевых значений функции при реализации сетевого взаимодействия (разработано автором)

Параметр	Сектор А	Сектор Б	Сектор В
Характер координации	Административный	Административно-рыночный	Преимущественно рыночный
Стимулирующие меры	Прямые, в основном с участием властей	Прямые, оказываемые инфраструктурой и властями	Прямые и косвенные, оказываемые инфраструктурой
Поддержка органов власти	Существенная	Средняя	Присутствует, но незначительная
Наличие санкций	Жесткие, носят в основном организационный характер	Жесткие, носят организационно-экономический характер	Относительно мягкие, имеют в основном экономический характер
Характер и объём услуг	Основной пакет услуг с отклонением по качеству	Основной пакет услуг с приближением к стандартам качества	Относительно дифференцированный пакет качественных услуг

Рекомендуемый набор показателей обусловлен характером, уровнем и методами статистических наблюдений (доступных и используемых в современной практике). При изменении социально-экономической ситуации и приоритетов развития набор показателей может быть изменён.

***4. Реализация механизма сетевого взаимодействия в сфере ЖКУ требует определения совокупности организационно-экономических компонентов механизма, которые позволяют конкретно определить объекты сетизации территорий с последующим мониторингом профессионально-компетентностного уровня субъектов управления в сфере ЖКУ.***

В качестве объекта сетизации выбраны города Кемеровской области в количестве 16 единиц, в числе которых имеется крупные (Кемерово и Новокузнецк), средние и малые города. Выбранные города выступают объектом государственного статистического наблюдения и имеют открытые статистические данные по интересующему направлению. Временной горизонт исследования количественных значений показателей состояния и развития сферы в городах – 11 лет.

Обеспеченность жильём в Кемеровской области за 11 лет увеличилась на 20,30%. Уровень обеспеченности жильём в Кемеровской области ниже, чем в среднем по Российской Федерации, но не более чем на 5% (максимальное отклонение в 2007 г. – на 3,38%, минимальное отклонение в 2014 г. – на 1,28%). Исследуемый показатель на протяжении 11 лет в Кемеровской области принимал значения, превышающие аналогичный показатель по Сибирскому федеральному округу (максимальное отклонение приходится на 2014 г. – на 3,54%, минимальное отклонение в 2007 г. – 2,47%). На основе представленных данных следует заключить, что в целом сфера ЖКУ Кемеровской области считается

развитой в целях исследования возможности формирования сетевых структур на её территории. На основе исчисленного абсолютного значения индикатора (по формуле 1) для городов Кемеровской области осуществлена оценка возможности формирования сетевой структуры и ранжирование городов (таблица 4).

Таблица 4 – Ранги городских округов Кемеровской области в 2005–2016 гг. по абсолютному значению индикатора (составлено автором)

Городские округа	2005		2016		Изменение значения индикатора (4)-(2)	Изменение ранга (5)-(3)
	Абсолютное значение индикатора	Ранг	Абсолютное значение индикатора	Ранг		
1	2	3	4	5	6	7
Анжеро-Судженск	0,449	2	0,247	1	-0,202	-1
Белово	0,755	2	0,328	2	-0,427	0
Березовский	0,243	1	0,201	1	-0,042	0
Кемерово	1,767	3	2,598	3	0,831	0
Киселевск	0,300	2	0,481	2	0,181	0
Краснобродский	0,093	1	0,065	1	-0,028	0
Ленинск-Кузнецк	0,382	2	0,363	2	-0,019	0
Полысаево	0,077	1	0,107	1	0,030	0
Тайга	0,157	1	0,043	1	-0,114	0
Юрга	0,391	2	0,231	1	-0,160	-1
Калтан	0,058	1	0,120	1	0,062	0
Междуреченск	0,411	2	0,422	2	0,011	0
Мыски	0,119	1	0,133	1	0,014	0
Новокузнецк	2,142	3	1,878	3	-0,264	0
Осинники	0,178	1	0,103	1	-0,075	0
Прокопьевск	0,478	2	0,679	2	0,201	0

В регионе, согласно представленным результатам, выделяются две практически равнозначных сети в сфере ЖКУ с центрами в г. Кемерово и г. Новокузнецк, шесть опорных городов (Анжеро-Судженск, Белово, Киселевск, Юрга, Междуреченск, Прокопьевск), оставшиеся восемь городов являются потенциальными территориями для формирования сетевых структур.

Для расчёта неизвестных параметров модели функции по оценке потенциала сетевого взаимодействия в сфере ЖКУ в работе использована программа IBM SPSS Statistics. Преобразование функции потенциала сетевого взаимодействия (формула 2) с использованием математического аппарата в модель множественной регрессии линейного типа осуществлялось при соблюдении следующих условий: коэффициент  $R^2=0,997$ , коэффициент множественной корреляции модели составляет 0,97; параметры уравнения также проходят тест на значимость на уровне 95%. Значения указанных критериев свидетельствуют о доста-

точно высокой точности и адекватности модели, представляя обоснование её применения для дальнейшего анализа. В итоге функция, описывающая потенциал сетевого взаимодействия сферы ЖКУ Кемеровской области, по результатам исследования представляется в следующем виде:

$$Y = 0,345X_1 + 0,132X_2 + 0,549X_3, \quad (4)$$

где  $Y$  – стоимостное выражение объёма оказанных услуг на территории Кемеровской области;  $X_1$  – совокупная величина бюджетных средств, направленных на финансирование сферы ЖКУ;  $X_2$  – величина частных инвестиций в сферу ЖКУ;  $X_3$  – величина общей кредиторской задолженности организаций сферы ЖКУ; 0,345, 0,132, 0,549 – стандартизированные  $\beta$ -коэффициенты.

Графическое изображение динамики значений функции для Кемеровской области, ряда городов и их линейные тренды представлены на рисунке 6.

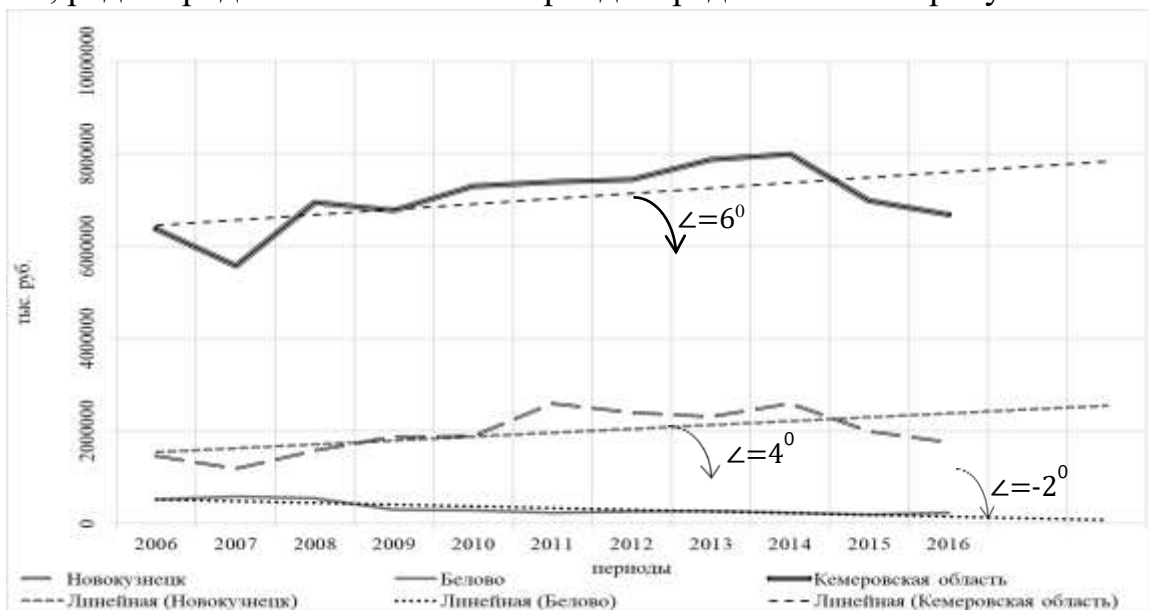


Рисунок 6 – Значение и тренды функции по оценке потенциала сетевого взаимодействия в сфере ЖКУ (составлено автором)

Представленные тренды функций позволяют заключить, что их общее расположение находится в поле наклона менее  $45^\circ$ , а точнее в секторе А (см. рисунок 5), то есть тренды функций находятся в поле неэффективных значений кризисного характера. Для достижения целевого уровня значений функции угол наклона тренда функции « $Y$ » необходимо увеличить на: для Кемеровской области –  $39^\circ$ ; для г. Новокузнецка –  $41^\circ$ ; для г. Белово –  $47^\circ$ .

Однако одномоментное получение таких значений в ближайшей обозримой перспективе не достижимо. Причины этого кроются как в необходимости практической организационной отработки самого сетевого подхода в сфере ЖКУ, так и в отсутствии необходимого объёма ресурсов для полномасштабного запуска данного подхода в управлении сферой ЖКУ. Поэтому последовательный переход значений функции « $Y$ » из сектора «А» в сектор «В» должен

рассматриваться как положительный эффект от реализации сетевого подхода в сфере ЖКУ на конкретной территории при обязательном соблюдении условия – поступательное снижение значение коэффициента  $Ke_i$  до нулевого значения.

Полученные значения ключевых параметров построенной модели потенциала сетевого взаимодействия позволяют составить прогноз потребности в инвестициях на развитие сферы ЖКУ в Кемеровской области, основываясь на трёх критериях: период времени, угол наклона функции «Y», комбинация факторов по оценке потенциала сетевого взаимодействия (таблица 5).

Таблица 5 – Прогноз потребности в инвестициях для обеспечения положительного изменения тренда функции «Y», в млн. руб. (разработано автором)

Пе- риод	Источники ресурсов	Изменение угла наклона тренда функции «Y»					Рейтинг варианта в рамках периода
		$\uparrow 1^0$	$\uparrow 5^0$	$\uparrow 10^0$	$\uparrow 15^0$	$\uparrow 30^0$	
3 года	X <sub>3</sub>	128	638	1285	1952	4207	4
	X <sub>3</sub> +X <sub>1</sub>	78	391	789	1199	2583	2
	X <sub>1</sub> +X <sub>2</sub>	147	734	1478	2247	4842	5
	X <sub>3</sub> +X <sub>2</sub>	103	514	1036	1574	3391	3
	X <sub>1</sub> +X <sub>2</sub> +X <sub>3</sub>	70	350	705	1072	2310	1
5 лет	X <sub>3</sub>	213	1063	2141	3253	7012	4
	X <sub>3</sub> +X <sub>1</sub>	130	652	1315	1998	4306	2
	X <sub>1</sub> +X <sub>2</sub>	245	1223	2464	3744	8070	5
	X <sub>3</sub> +X <sub>2</sub>	171	857	1726	2623	5652	3
	X <sub>1</sub> +X <sub>2</sub> +X <sub>3</sub>	117	583	1175	1786	3849	1
10 лет	X <sub>3</sub>	425	2125	4282	6506	14023	4
	X <sub>3</sub> +X <sub>1</sub>	261	1305	2629	3996	8611	2
	X <sub>1</sub> +X <sub>2</sub>	489	2446	4928	7488	16140	5
	X <sub>3</sub> +X <sub>2</sub>	343	1713	3452	5245	11305	3
	X <sub>1</sub> +X <sub>2</sub> +X <sub>3</sub>	233	1167	2351	3572	7699	1

Значимость представленных параметров в построенной модели позволяет утверждать, что максимально продуктивным механизмом стимулирования развития сферы в рамках реализации сетевого подхода будет являться управление привлекаемыми средствами за счет кредиторской задолженности и средств бюджетов как инвестиционными ресурсами через организационный центр сетевой структуры на основе последовательно выстроенной инвестиционной политики. Однако стоит учитывать, что размер бюджетных средств не безграничен и активность финансового участия органов власти в управлении сферой ЖКУ снижается. Поэтому наиболее оптимальным вариантом развития сферы в рамках сетевого подхода будет являться переход от трёх источников финансирования к двум, где основная ставка должна быть сделана на финансирование за счет средств частных инвесторов и привлекаемых платных ресурсов. Возможность реализации данного положения отражена в структуре организационно-экономических отношений управления в сфере ЖКУ (рисунок 7).



Рисунок 7 – Организационно-экономические отношения управления в сфере ЖКУ (разработано автором)

Развитие организационно-экономических отношений управления в сфере ЖКУ на локальной территории осуществляется в рамках определённых объектов сферы ЖКУ, входящих в состав сетевой структуры. Её оптимальная организационно-правовая форма – партнёрство. Особенность функционирования центра сетевой структуры в сфере ЖКУ состоит в том, что именно он выступает в качестве центра ответственности при реализации сетевого взаимодействия. Специфика предложенной схемы в организационной части заключается в применении её как для таких объектов, как мегаполис (от 1 млн. чел.) и крупный город (более 500 тыс. чел.), так и для нескольких городов (включая малые города), расположенных анклавно на одной территории. Такой подход позволит для малых городов создать естественные условия для развития сферы и получения равного доступа к финансовым ресурсам. В целом для всех типов городов такая схема позволит выстроить согласованное взаимодействие между различными субъектами сферы по регламентированию и реализации процесса оказания услуг.

Особенность схемы в экономической части заключается в возможности аккумуляции финансовых потоков конкретной территории в данной сфере без дополнительных барьеров и направлении их на решение актуальных вопросов. Её реализация позволит решить триединую задачу в развитии сферы ЖКУ: привлечение инвестиций, снижение рисков и интенсификация её развития. Это станет возможным за счет комплексного и адресного использования в её составе методов экономического стимулирования, которые укрупнённо могут быть представлены несколькими направлениями: страхование ответственности, деятельности и имущества непосредственных участников процесса оказания услуг; управление проектами и программами модернизации и развития с использованием бюджетных и внебюджетных инвестиций; осуществление собственной предпринимательской деятельности; прямое взаимодействие с участниками сетевой структуры, непосредственно оказывающими услуги; проектирование научной и профессиональной составляющей деятельности сетевой структуры.

Значимость предложенных организационно-экономических компонент механизма развития сетевого взаимодействия обуславливается в рамках процедуры мониторинга взаимодействия в сетевой структуре. Отличительной особенностью предложенного алгоритма является его реализация на основе комплексной информации о сфере ЖКУ, составленной в рамках сетевой структуры, которая в силу своего статуса определяет точного адресата получаемой информации. Целью мониторинга сферы ЖКУ, реализуемого в рамках сетевого взаимодействия, является осуществление контроля состояния сферы в режиме реального времени, направленного на поиск резервов и стимулирование развития данной сферы. Результатами мониторинга могут пользоваться различные субъекты сферы ЖКУ. В первую очередь, они предназначены для повышения эффективности деятельности управляющих и обслуживающих компаний, ТСЖ, активизации населения, а также органов власти с целью аудита результатов развития сферы ЖКУ.

### 3 ВЫВОДЫ

В диссертационной работе на основе проведённых теоретических и прикладных исследований в области совершенствования управления в сфере ЖКУ на основе сетевого подхода сформулированы следующие выводы.

1. Исследование состояния жилищно-коммунальной сферы позволило выявить наличие определённой совокупности дискуссионно противоречивых моментов в оказании услуг ЖКУ, решение которых обуславливает необходимость разработки таких методов управления в сфере ЖКУ, которые бы стимулировали повышение качества предоставления услуг на основе совершенствования сетевого взаимодействия субъектов. На основе ретроспективного анализа развития сферы ЖКУ в дореволюционную, советскую эпоху, а также в условиях развития современной России выявлен ряд закономерностей трансформации указанной сферы. На основе системного изучения закономерностей предложены методологические концепты управления в сфере ЖКУ на основе сетевого подхода, учитывающие сущностно-критериальные признаки сетевых структур управления, что позволяет производить оценку социальных и экономических эффектов сетевого взаимодействия участников предоставления ЖКУ в регионах.

2. В процессе анализа условий применения сетевого подхода в сфере ЖКУ обосновано, что управление в сфере ЖКУ как система взаимосвязанных социально-экономических воздействий управляющей системы на управляемую ориентировано на повышение инвестиционной привлекательности объектов сферы ЖКУ. Применение сетевого подхода к управлению в сфере ЖКУ подразумевает регулирование организационно-экономических отношений управления между взаимодействующими совокупностями экономических агентов посредством функциональной координации сетевого взаимодействия участников предоставления услуг с учетом рангов типологизации территорий по уровню развития жилищно-коммунальной инфраструктуры. Разработана методика формирования сетевого взаимодействия в сфере ЖКУ, позволяющая на системной основе с применением совокупности эконометрических методов, а также методов матричного анализа, осуществлять типологизацию территорий по уровню развития сферы ЖКУ.

3. Разработан научно-методологический инструментарий оценки потенциальных возможностей формирования сетевой структуры в сфере ЖКУ на территории определённого региона. Предложенная совокупность показателей оценки условий развития сетевого взаимодействия в сфере ЖКУ с последующим применением матричного метода типологизации территорий по уровню развития сферы ЖКУ позволяет объективно подобрать оптимальные инструменты сетевого взаимодействия для повышения эффективности функционирования сферы. Предлагаемый подход к оценке обеспечит учёт специфики не только организаций сферы ЖКУ, но и потенциала жилищно-коммунальной инфраструктуры локальной территории, необходимости и объёмов их поддержки с позиции органов власти.

4. На основе анализа объектов сетизации территорий (на примере Кемеровской области) построена эконометрическая модель оценки потенциала сетевого взаимодействия городских округов области, позволяющая составить прогноз потребности в инвестициях на развитие сферы ЖКУ определённых территорий. Значимость представленных параметров в построенной модели позволяет утверждать, что максимально продуктивным механизмом стимулирования развития сферы в рамках реализации сетевого подхода будет являться управление привлекаемыми средствами за счет кредиторской задолженности и средств бюджетов как инвестиционными ресурсами через организационный центр сетевой структуры на основе последовательно выстроенной инвестиционной политики. Предложенный механизм развития сетевого взаимодействия в сфере ЖКУ базируется на оптимальном сочетании государственного, муниципального участия и частной инициативы для достижения желаемых параметров инвестиционной привлекательности объектов сферы ЖКУ.

#### **СПИСОК РАБОТ, ОПУБЛИКОВАННЫХ АВТОРОМ ПО ТЕМЕ ДИССЕРТАЦИИ**

**а) публикации в ведущих рецензируемых научных журналах и изданиях, рекомендованных ВАК РФ для публикации результатов диссертаций:**

1. Ганченко, Д. Н. Сетизация сферы жилищно-коммунальных услуг: история, особенности современности, потенциал [Текст] / Д. Н. Ганченко // Российское предпринимательство. – 2017. – Том 18. – № 24. – С. 4235-4248 (0,72/0,72 л. авт.).

2. Ганченко, Д. Н. Обеспечение информационной открытости организации проведения капитального ремонта жилищного фонда региональными операторами [Текст] / Д. Н. Ганченко, А. Ю. Ващенко, К. В. Арутюнян // Экономика и предпринимательство. – 2017. – № 3-1 (80-1). – С. 494-499 (0,68/0,23 л. авт.).

3. Ганченко, Д. Н. К вопросу о профессионализме в сфере жилищно-коммунальных услуг [Текст] / Д. Н. Ганченко // Фундаментальные исследования. – 2016. – № 12-3. – С. 600-606 (0,61/0,61 л. авт.).

4. Ганченко, Д. Н. Генезис системы управления в жилищно-коммунальной сфере [Текст] / Д. Н. Ганченко // Научное обозрение. – 2015. – № 15. – С. 370-378 (0,60/0,60 л. авт.).

5. Ганченко, Д. Н. Инвестиции в сферу ЖКУ: политика, активность и привлекательность [Текст] / Д. Н. Ганченко // Вестник Кемеровского государственного университета. – 2014. – № 1-1 (57). – С. 207-214 (0,56/0,56 л. авт.).

**б) публикации в других изданиях:**

6. Ганченко, Д. Н. Проблемы жилищно-коммунальной сферы глазами потребителей услуг в городах Кузбасса [Текст] / Д.Н. Ганченко // Фундаментальные и прикладные исследования в современном мире: сб. науч. матер. междунар. конф. – СПб. : ИИУНЦ «Стратегия будущего», 2018. – С. 164-169 (0,44/0,44 л. авт.).

7. Ганченко, Д. Н. Состояние и тенденции развития жилищной сферы в горо-



дах Кузбасса / Д. Н. Ганченко [Текст] // Современное конкурентное развитие экономики и общества: сб. науч. матер. III междунар. науч.-практ. конф. (г. Саратов, 13 октября 2017 г.). – Саратов : ИИРПК, 2017. – С. 42-48 (0,37/0,37 л.вт.).

8. Ганченко, Д. Н. Формирование предпринимательских компетенций среди молодежи в жилищной сфере [Текст] / Д. Н. Ганченко // Формирование и развитие предпринимательских компетенций молодёжи: сб. науч. тр. всерос. науч.-практ. конф.; под общ. ред. О. А. Урбан. – Новокузнецк : НФИ КемГУ, 2016. – С. 43-49 (0,37/0,37 л. авт.).

9. Ганченко, Д. Н. Сущность жилищно-коммунальных услуг в современной экономике [Текст] / Д. Н. Ганченко // Современные концепции научных исследований: сб. науч. тр. XVI междунар. науч.-практ. конф. – ч.1. Экономические науки. – М. : Евразийский союз ученых. – 2015. – № 7-1 (16). – С. 54-57 (0,25/0,25 л. авт.).

10. Ганченко, Д. Н. К вопросу об управлении рисками в жилищно-коммунальной сфере [Текст] / Д. Н. Ганченко // Антикризисное управление: производственные и территориальные аспекты: сб. ст.; под общ. ред. И. Г. Степанова, Е. Н. Старченко. – Новокузнецк, 2012. – С.196-203 (0,44/0,44 л. авт.).

11. Ганченко, Д. Н. Инвестиционная привлекательность сферы ЖКХ / Д.Н. Ганченко [Текст] // Современная экономика и управление: актуальные проблемы, анализ состояния и перспективы развития: колл. монография. В 2-х частях. Ч1.; науч. ред. В. В. Пискаленко, Е. Н. Старченко. – Новокузнецк : НФИ КемГУ, 2012. – С.126-151 (1,5/1,5 л. авт.).

12. Сенчулова, Д. Н. Вопросы информационного обеспечения реализации функций управления в сфере ЖКУ [Текст] / Д. Н. Сенчулова // Актуальные проблемы современного города: сб. науч. тр.; под общ. ред. Н. В. Демчук. – Новокузнецк : НФИ ГОУ ВПО «КемГУ», 2010. – С. 117-130 (0,78 /0,78 л. авт.).

13. Сенчулова, Д. Н. К вопросу о свойствах жилищно-коммунальных услуг [Текст] / Д.Н. Сенчулова // Антикризисное управление: производственные и территориальные аспекты: сб. ст.; под общ. ред. И. Г. Степанова, Е. Н. Старченко. – Новокузнецк : НФИ ГОУ ВПО «КемГУ», 2010. – С.329-334 (0,31/0,31 л. авт.).

14. Сенчулова, Д. Н. Саморегулирование как инструмент развития сферы услуг по управлению жилищным фондом [Текст] / Д. Н. Сенчулова // Антикризисное управление: производственные и территориальные аспекты: сб.ст.; под общ. ред. И. Г. Степанова, Е. Н. Старченко. – Новокузнецк : НФИ ГОУ ВПО «КемГУ», 2010. – С.335-341 (0,37/0,37 л. авт.).

15. Сенчулова, Д. Н. О подходах к управлению в сфере жилищно-коммунальных услуг [Текст] / Д. Н. Сенчулова // Социально-экономическое развитие регионов: проблемы и перспективы устойчивого роста: сб. матер. междунар. науч.-практ. конф.; под общ. ред. А. П. Мулукаева, Б. Б. Сокаевой. – Владикавказ : Владикавказский институт управления, 2008. – С.197-212 (0,94/0,94 л. авт.).

16. Сенчулова, Д. Н. К вопросу об определении жилищно-коммунальных услуг [Текст] / Д. Н. Сенчулова // Наука и молодежь: проблемы, поиски, решения: сб. науч. тр. всерос. науч. конф. студентов, аспирантов и молодых ученых; под общей редакцией Л. П. Мышляева. – Новокузнецк : СибГИУ, 2008. – Вып. 12. – Ч.1. Гуманитарные науки. – С. 283-287(0,25/0,25 л. авт.).

17. Муллагалеева, З.З. Управление жилищно-коммунальными услугами в рамках нового Жилищного кодекса Российской Федерации [Текст] / З. З. Муллагалеева, Д. Н. Сенчулова // Имущественные отношения в Российской Федерации. – 2006. – № 5. – С. 71-75 (0,31 /0,16 л. авт.).

18. Муллагалеева, З. З. Управление жилищным фондом в рамках реформирования местного самоуправления [Текст] / З. З. Муллагалеева, Д. Н. Сенчулова // Актуальные проблемы местного самоуправления в Российской Федерации: мат. межрегион. науч.-практ. конф. – Кемерово : Кузбассвуиздат, 2005. – С. 126-131 (0,37/0,18 л. авт.).

19. Муллагалеева, З.З. Роль органов местного самоуправления в предоставлении жилищных услуг по обслуживанию жилищного фонда [Текст] / З. З. Муллагалеева, Д. Н. Сенчулова //Антикризисное управление: производственные и территориальные аспекты: тр. IV всерос. науч.-практ. конф.; под общ. ред. И. Г. Степанова. – Новокузнецк : НФИ КемГУ, 2005 – С. 204-208 (0,25/0,13 л. авт.).

20. Муллагалеева, З. З. Управление жилищно-коммунальными услугами в рамках нового Жилищного кодекса РФ [Текст] / З. З. Муллагалеева, Д. Н. Сенчулова // Информационно-методический сборник АСДГ № 81: материалы конференции АСДГ руководителей органов архитектуры и градостроительства, служб ЖКХ, структурных подразделений администрации городов, занимающихся вопросами жилищной политики, кадастровых служб и комитетов по земельным ресурсам и землеустройству администраций городов Сибири и Дальнего Востока «Градостроительная, земельная и жилищная политика в новых законодательных условиях». – Новосибирск, 2005. – С. 74-80 (0,42/0,21 л. авт.).

21. Муллагалеева, З. З. Управление жилищно-коммунальными услугами как основа развития муниципального образования [Текст] / З. З. Муллагалеева, Д. Н. Сенчулова //Отраслевой и региональный маркетинг сферы услуг: сб. матер. пятой всерос. науч.-практ. конф. – М. : МГУЛ, 2004. – С. 94-101 (0,44/0,22 л. авт.).

22. Муллагалеева, З. З. Проблемы реформирования рынка жилищно-коммунальных услуг [Текст] / З. З. Муллагалеева, Д. Н. Сенчулова // Отраслевой и региональный маркетинг сферы услуг: сб. матер. четвертой всерос. науч.-практ. конф. – М. : МГУЛ, 2003. – С. 99-105 (0,37/0,18 л. авт.).

23. Муллагалеева, З. З. Проблемы управления жилищно-коммунальными услугами на современном этапе [Текст] / З. З. Муллагалеева, Д. Н. Сенчулова //Антикризисное управление: производственные и территориальные аспекты: тр. III всерос. науч.-практ. конф.; под общ. ред. И.Г. Степанова. – Новокузнецк : НФИ КемГУ, 2003. – С. 185-188 (0,22/0,11 л. авт.).

Подписано к печати 23.04.2018 г.  
Формат 60×84/16. Бумага офсетная.  
Офсетная печать. Усл. печ. л. – 1,4.  
Тираж 100 экз. Заказ № НИ/4

---

Отпечатано в управлении редакционно-издательской деятельности  
ФГАОУ ВО «Крымский федеральный университет имени В.И. Вернадского»  
295051, г. Симферополь, бульвар Ленина, 5/7, тел. (83652)554910.