

На правах рукописи

НАГОЕВА ТАМАРА АЛЕКСАНДРОВНА



**ФОРМИРОВАНИЕ СИСТЕМЫ УПРАВЛЕНИЯ
СОЦИАЛЬНО-ЭКОНОМИЧЕСКИМ РАЗВИТИЕМ
САНАТОРНО-КУРОРТНОГО КОМПЛЕКСА**

Специальность 08.00.05 – Экономика и управление народным хозяйством:
рекреация и туризм

АВТОРЕФЕРАТ

диссертации на соискание ученой степени
кандидата экономических наук

Симферополь – 2021

Работа выполнена в федеральном государственном автономном образовательном учреждении высшего образования «Пермский государственный национальный исследовательский университет»

Научный руководитель: **Оборин Матвей Сергеевич**
доктор экономических наук, доцент

Официальные оппоненты: **Берлин Сергей Игоревич**
доктор экономических наук, профессор,
ФГБОУ ВО «Кубанский государственный
технологический университет», заведующий
кафедрой экономической безопасности

Лимонов Виктор Иванович
кандидат экономических наук,
ФГБУ «Национальный медицинский
исследовательский центр реабилитации и
курортологии» Министерства здравоохранения
РФ, ведущий специалист научно-
организационного отдела

Ведущая организация: ФГБОУ ВО «Санкт-Петербургский
государственный экономический университет»

Защита состоится «28» января 2022 года в 10.00 часов на заседании диссертационного совета Д 900.006.15 при ФГАОУ ВО «Крымский федеральный университет имени В.И. Вернадского» по адресу: 295007, г. Симферополь, Ялтинское шоссе, 20, зал защит диссертаций.

С диссертацией можно ознакомиться в Научной библиотеке ФГАОУ ВО «Крымский федеральный университет имени В.И. Вернадского» по адресу: 295007, г. Симферополь, просп. Академика Вернадского, 4, а также на сайте организации <http://www.cfuv.ru>.

Автореферат разослан «___» _____ 2021 г.

Ученый секретарь
диссертационного совета
д.э.н., профессор



Т.Н. Скоробогатова

1 ОБЩАЯ ХАРАКТЕРИСТИКА РАБОТЫ

Актуальность темы исследования. Социально-экономические трансформации в обеспечении социальной и экономической стабильности в обществе тесно связаны с достижением национальных целей и задач развития государства в сфере повышения качества жизни граждан, их здоровья и благополучия. Организация санаторно-курортного лечения становится стратегически значимым ориентиром в реализации повестки дня национального развития России.

Важность реализации комплекса процессных мероприятий «Организация санаторно-курортного лечения» утверждена Единым планом по достижению национальных целей развития Российской Федерации на период до 2024 года и на плановый период до 2030 года в рамках национальной цели развития «Сохранение населения, здоровье и благополучие людей»¹. Успешная реализация комплекса мероприятий в значительной степени определяется эффективностью управления санаторно-курортным комплексом на национальном и региональном уровнях.

Санаторно-курортный комплекс России исторически формировался как составляющая подсистема системы здравоохранения, способствующая повышению здоровья населения страны на основе предоставления качественных лечебно-оздоровительных услуг, разработки и реализации прогрессивных научно-экспериментальных подходов к оценке влияния природных лечебных факторов на организм человека. На протяжении более чем 25 лет сохранялась преемственность советской школы в управлении санаторно-курортными организациями на основе методов государственного регулирования. В настоящее время в большинстве регионов развитие санаторно-курортного комплекса характеризуется заметным ростом цен на санаторно-курортные услуги, сокращением числа санаторно-курортных организаций, ухудшением ресурсного обеспечения функционирования здравниц, что в целом негативно влияет на качество санаторно-курортного лечения граждан.

В то же время, с развитием цифровизации экономических процессов, а также с усугублением негативного влияния пандемии COVID-19 на здоровьесбережение нации, кардинально меняются подходы к обеспечению социально-экономического развития санаторно-курортного комплекса, что требует внедрения соответствующего цифрового контура системного взаимодействия санаторно-курортных организаций и учреждений здравоохранения. Приоритетными направлениями формирования системы управления социально-экономическим развитием санаторно-курортного комплекса России должно стать завершение интенсивного развития, внедрение цифровизации и повышение эффективности системы управления.

¹ Единый план по достижению национальных целей развития Российской Федерации на период до 2024 года и на плановый период до 2030 года (утв. Правительством Российской Федерации 1 октября 2021) [Электронный ресурс]. – Режим доступа: https://economy.gov.ru/material/dokumenty/edinyy_plan_po_dostizheniyu_nacionalnyh_celej_razvitiya_rossiyskoj_federacii_na_period_do_2024_goda_i_na_planovyy_period_do_2030_goda.html (дата обращения: 27.10.2021 г.).

Степень научной разработанности проблемы. Концептуальные подходы к управлению социально-экономическим развитием санаторно-курортного комплекса представлены в работах М.М. Амирханова, А.С. Аракелова, Е.Г. Анимицы, Д.И. Асланова, Е.С. Богомоловой, А.М. Ветитнева, Г.А. Карповой, А.А. Клеймана, В.И. Лимонова, С.К. Меретуковой, М.С. Оборина, А.А. Торгашевой, С.Ю. Цёхлы, И.М. Яковенко.

Особенности применения организационно-экономических и рыночных инструментов управления санаторно-курортным комплексом отражены в трудах С.И. Берлина, С.Н. Бобылева, Л.И. Васильцовой, О.Б. Веретенниковой, А.А. Дроздецкой, И.Н. Дышлогого, Т.А. Ирисовой, Е.В. Колотовой, Л.И. Лебедевой, В.И. Лимонова, О.А. Никитиной, А.Н. Полухиной, Г.М. Романовой, Н.А. Савельевой, Т.Н. Скоробоготовой, Р.Р. Тимиргалеевой, П.П. Чуваткина, М.Ю. Шерешевой.

Функции санаторно-курортного комплекса как сложной системы рассмотрены в работах Ф.М. Айбазовой, О.Е. Афанасьева, А.В. Багаевой, И.П. Бобровницкого, В.С. Боголюбова, С.А. Боголюбовой, А.Т. Быкова, А.М. Василенко, Т.Е. Гварлиани, А.Н. Глухова, Н.В. Ефименко, И.В. Зорина, Н.Б. Корчажкиной, Т.П. Левченко, Л.Ю. Мажар, Н.С. Мироненко, И.Т. Твердохлебова.

Несмотря на значительный вклад вышеназванных ученых в развитие теоретико-методологических положений управления развитием санаторно-курортного комплекса, недостаточно изученными остаются вопросы формирования системы управления социально-экономическим развитием санаторно-курортного комплекса в обеспечении системного взаимодействия санаторно-курортных организаций и учреждений здравоохранения. Вышеуказанное обусловило выбор темы диссертации, формулировку цели, задач, положений научной новизны.

Цель и задачи исследования. Целью исследования является разработка научно-методических подходов к формированию системы управления социально-экономическим развитием санаторно-курортного комплекса.

В соответствии с целью поставлены и решены следующие задачи:

- обосновать концептуальный подход к формированию системы управления социально-экономическим развитием санаторно-курортного комплекса на региональном уровне;
- разработать научно-методический подход к оценке эффективности системы управления социально-экономическим развитием санаторно-курортного комплекса;
- разработать механизм управления социально-экономическим развитием санаторно-курортного комплекса региона,
- обосновать стратегирование социально-экономического развития санаторно-курортного комплекса;
- разработать прогнозную модель социально-экономического развития санаторно-курортного комплекса региона.

Объект исследования – совокупность организационно-экономических и управленческих отношений, возникающих в процессе социально-экономического развития санаторно-курортного комплекса.

Предмет исследования – факторы, механизмы и модели формирования системы управления социально-экономическим развитием санаторно-курортного комплекса.

Соответствие диссертации паспорту специальности. Диссертационное исследование соответствует п. 15.1 «Развитие теоретических и методологических основ рекреологии и туристской науки в экономико-управленческом аспекте»; п. 15.6 «Соотношение рыночных и государственных регуляторов в развитии отраслей и комплексов туристско-рекреационной сферы»; п. 15.24 «Стратегический менеджмент в сфере рекреации и туризма» Паспорта специальности ВАК 08.00.05 – Экономика и управление народным хозяйством (рекреация и туризм).

Научная новизна полученных результатов:

– обоснован концептуальный подход к формированию системы управления социально-экономическим развитием санаторно-курортного комплекса на региональном уровне как совокупности системообразующих динамических подсистем диагностики, лечения, оздоровления и реабилитации, функционирующих на основе предиктивности санаторно-курортного лечения во взаимодействии с подсистемами государственного регулирования охвата населения превентивной медициной;

– разработан научно-методический подход к оценке эффективности системы управления социально-экономическим развитием санаторно-курортного комплекса, который в единстве с введенной авторской типологией факторов по видам эффективности, влияющих на развитие системы управления в условиях непредвиденных внешних шоков, позволяет производить оценку состояния устойчивости системы и формировать обоснование стратегических направлений развития;

– разработан механизм управления социально-экономическим развитием санаторно-курортного комплекса региона, который, основываясь на системном представлении межсубъектных взаимосвязей в реализации государственных и рыночных регуляторов развития санаторно-курортной сферы, позволяет определять превентивное реагирование на основные риски и обосновывать стратегирование развития санаторно-курортного комплекса;

– разработана прогнозная модель социально-экономического развития санаторно-курортного комплекса региона на период до 2030 года, которая, базируясь на системных мерах поддержки реализации стратегирования, позволяет осуществлять реагирование управляющей подсистемы на изменения в системе целеполагания развития санаторно-курортных организаций.

Теоретическая значимость результатов исследования заключается в обобщении научных концепций, представлений российских и зарубежных ученых о развитии систем управления в современной экономической науке; развитии теоретико-методологических положений системного подхода к управлению социально-экономическим развитием санаторно-курортного комплекса; обосновании рассмотрения системы управления санаторно-курортного комплекса как совокупности системообразующих динамических подсистем диагностики, лечения, оздоровления и реабилитации, функционирующих на основе

предиктивности санаторно-курортного лечения граждан в повышении эффективности результатов деятельности.

Практическая значимость результатов исследования состоит в разработке научно-методического подхода к оценке эффективности системы управления санаторно-курортного комплекса. На основе разработанного механизма управления социально-экономическим развитием санаторно-курортного комплекса региона возможно определять превентивное реагирование на основные риски и обосновывать стратегирование развития санаторно-курортного комплекса. Наряду с этим, представленная в работе прогнозная модель развития санаторно-курортного комплекса региона позволяет осуществлять реагирование управляющей подсистемы на изменения в системе целеполагания развития санаторно-курортных организаций.

Информационной базой исследования послужили официальные статистические данные Министерства экономического развития Российской Федерации, Федерального агентства по туризму, Росстата, законодательные акты и нормативно-правовые документы органов федеральной и региональной власти Российской Федерации, в т.ч. Приволжского федерального округа и Пермского края, официальные данные о результатах социально-экономического развития санаторно-курортных организаций.

Методология и методы исследования. Теоретической и научно-методологической основой исследования послужили фундаментальные положения теории систем, теории развития, теории организации, теории стратегического управления, концепции государственного регулирования организации санаторно-курортного лечения, а также системные закономерности развития экономики рекреации, санаторно-курортных комплексов. В основу проведенных исследований были положены такие подходы и методы, как: системный и ретроспективный подходы, методы анализа и синтеза, абстракции, индукции и дедукции, методы функционального, ситуационного и сравнительного анализа, а также статистические и экономико-математические методы исследования.

Основные положения диссертации, выносимые на защиту:

1. Формирование системы управления социально-экономическим развитием санаторно-курортного комплекса на региональном уровне основывается на совокупности системообразующих динамических подсистем диагностики, лечения, оздоровления и реабилитации. Обосновано, что данные подсистемы должны функционировать на основе предиктивности санаторно-курортного лечения во взаимодействии с подсистемами государственного регулирования охвата населения превентивной медициной.

2. Предложенный научно-методический подход к оценке эффективности системы управления социально-экономическим развитием санаторно-курортного комплекса позволяет на основе факторов социально-экономического развития определять состояния устойчивости системы и обеспечивать формирование целевого информационного пространства при разработке стратегических направлений развития.

3. Разработанный механизм управления социально-экономическим развитием санаторно-курортного комплекса региона, основываясь на системном представлении межсубъектных взаимосвязей в реализации государственных и рыночных регуляторов развития санаторно-курортной сферы, определяет превентивное реагирование на основные риски и обоснование стратегирования развития санаторно-курортного комплекса на региональном уровне.

4. Разработанная прогнозная модель социально-экономического развития санаторно-курортного комплекса региона, направленная на повышение эффективности развития региона, дифференцированно учитывающая результаты деятельности субъектов комплекса с дополненными корректирующими коэффициентами, базируется на системных мерах поддержки реализации стратегирования и позволяет системно осуществлять реагирование управляющей подсистемы на изменения в системе целеполагания развития санаторно-курортных организаций.

Степень достоверности и апробация результатов. Достоверность основных выводов и положений также подтверждается результатами их апробации на международных и всероссийских научно-практических конференциях: «Современная торговля: теория, практика, инновации» (г. Пермь, 2020 г.); «Социально-экономические аспекты качества жизни» (г. Пермь, 2017 г.); «Настоящее и будущее санаторно-курортной деятельности Пермского края» (г. Пермь, 2015 г.); «Финансовая архитектура и перспективы развития глобальной системы» (г. Симферополь, 2015 г.).

Выводы и предложения, сделанные автором, использованы при разработке государственного механизма управления санаторно-курортным комплексом, что подтверждается справками о внедрении от Министерства по туризму и молодежной политике Пермского края (справка о внедрении №78 от 03.11.2021 г.), Ассоциации работников санаторно-курортных организаций Пермского края (справка о внедрении №26 от 29.10.2021 г.). Полученные результаты исследования нашли применение при выполнении государственного контракта по теме: «Оценка перспектив использования месторождений минеральных вод и лечебных грязей Пермского края для развития санитарно-курортного дела» заключенного с Министерством природных ресурсов, лесного хозяйства и экологии Пермского края (контракт № СЭД-30-01-04-28 от 15.07.2014г.), реализации научного проекта РГНФ №16-12-59003 по теме: «Рынок санаторно-курортных услуг как составляющая социально-экономического развития региона в неблагоприятных макроэкономических условиях». Отдельные положения исследования используются в учебном процессе Пермского института (филиала) ФГБОУ ВО «Российский экономический университет имени Г.В. Плеханова» (справка о внедрении № 20.08-04.03-25/557 от 28.10.2021 г.).

Публикации результатов исследования. Основные положения диссертации отражены в 12 научных публикациях автора объемом 7,7 п.л. (в том числе авторских – 3,82 п.л.), из них 5 публикаций (4,64 п.л. в т.ч. авт. – 2,28 п.л.) – в рецензируемых научных журналах, рекомендованных ВАК РФ, 1 статья в научном издании, индексируемом в международных базах данных (0,76 п.л., в т.ч. авт. - 0,2 п.л.) и 6 публикаций (2,3 п.л. в т.ч. авт. - 1,34 п.л.) – в других изданиях.

Структура и объем работы. Диссертационное исследование состоит из введения, трех глав, заключения, списка литературы, включающего 277 источников. Работа представлена на 195 страницах машинописного текста, включает 43 рисунка, 34 таблицы и 15 приложений.

Диссертационная работа имеет следующую структуру:

Введение

Глава 1. Теоретико-методологические основы формирования системы управления социально-экономическим развитием санаторно-курортного комплекса

1.1 Санаторно-курортный комплекс как многофункциональная управляемая социально-экономическая система

1.2 Факторы и условия формирования системы управления социально-экономическим развитием санаторно-курортного комплекса на региональном уровне

1.3 Научно-методический подход к оценке эффективности системы управления социально-экономическим развитием санаторно-курортного комплекса

Глава 2. Оценка эффективности системы управления санаторно-курортного комплекса по факторам социально-экономического развития

2.1. Мониторинг социально-экономического развития санаторно-курортного комплекса Пермского края

2.2. Анализ трансформаций системы управления санаторно-курортного комплекса Пермского края

2.3. Оценка влияния условий и факторов управления на развитие санаторно-курортного комплекса

Глава 3. Формирование механизма управления социально-экономическим развитием санаторно-курортного комплекса региона

3.1. Моделирование системы управления социально-экономического развития санаторно-курортного комплекса Пермского края

3.2. Инструментальное обеспечение модели системы управления социально-экономического развития санаторно-курортного комплекса региона

3.3 Прогнозирование социально-экономического развития санаторно-курортного комплекса Пермского края

Заключение

Список литературы

Приложения

2 ОСНОВНЫЕ ПОЛОЖЕНИЯ ДИССЕРТАЦИИ, ВЫНОСИМЫЕ НА ЗАЩИТУ

1. Формирование системы управления социально-экономическим развитием санаторно-курортного комплекса на региональном уровне основывается на совокупности системообразующих динамических подсистем диагностики, лечения, оздоровления и реабилитации. Обосновано, что данные подсистемы должны функционировать на основе предиктивности санаторно-курортного лечения во взаимодействии с подсистемами государственного регулирования охвата населения превентивной медициной.

Исследование теоретико-методологических основ социально-экономического развития санаторно-курортного комплекса показало превалирование в научных публикациях таких научно-исследовательских подходов к изучению структуры санаторно-курортного комплекса, как: отраслевого, межотраслевого, пространственного. Отраслевой подход характеризует санаторно-курортный комплекс с позиций объединения организаций ввиду выполнения ими однородного вида деятельности с одновременным вовлечением специфических природных, лечебных, производственно-технологических факторов. В то же время применение отраслевого подхода к исследованию санаторно-курортного комплекса характеризуется определенными ограничениями, связанных с отсутствием нацеленности исследований на выявление интегративности взаимосвязей комплекса с иными отраслями экономики.

Межотраслевой подход подчеркивает необходимость всестороннего исследования санаторно-курортного комплекса, включающего изучение лечебно-оздоровительной специфики и деятельности по организации отдыха, досуга, транспортировки, подготовки кадров и т.д. Межотраслевой подход повышает объективность в исследовании мультипликативного эффекта социально-экономического развития санаторно-курортного комплекса, по сравнению с отраслевым подходом. В то же время применение данного подхода преимущественно определяется усилением развития горизонтальных выборочных взаимодействий между субъектами хозяйствования, не формируя при этом систему отношений на уровне субъектного управления регионом, что сдерживает качественное развитие системы управления санаторно-курортного комплекса.

Согласно пространственному подходу санаторно-курортный комплекс рассматривается как организованное особым образом пространство, которое можно идентифицировать совокупностью параметров и характеристик. Наличие территориальных границ позволяет перевести фокус внимания с вида деятельности на социально-экономические связи субъектов курортно-рекреационной сферы. В отличие от вышеуказанных подходов, пространственный подход нацелен на поиск и обоснование механизмов социально-экономического развития комплекса на уровне конкретного региона. Однако территориальная обособленность функционирования комплексов может негативно отразиться на формировании контура системных взаимодействий организаций и лечебно-профилактических учреждений в условиях нарастания пандемических вызовов и развития цифровизации.

Нивелирование недостатков указанных выше научных подходов к социально-экономическому развитию санаторно-курортного комплекса в значительной степени позволяет разрешить системный подход. Не взирая на всеобъемлемость и обширное применение классических постулатов системного подхода к решению различного рода противоречий, нами предлагается оригинальный подход к формированию системы управления социально-экономическим развитием комплекса на региональном уровне как совокупности системообразующих динамических подсистем диагностики, лечения, оздоровления и реабилитации, функционирующих на основе предиктивности санаторно-курортного лечения во взаимодействии с подсистемами государственного регулирования охвата населения превентивной медициной (рис. 1).

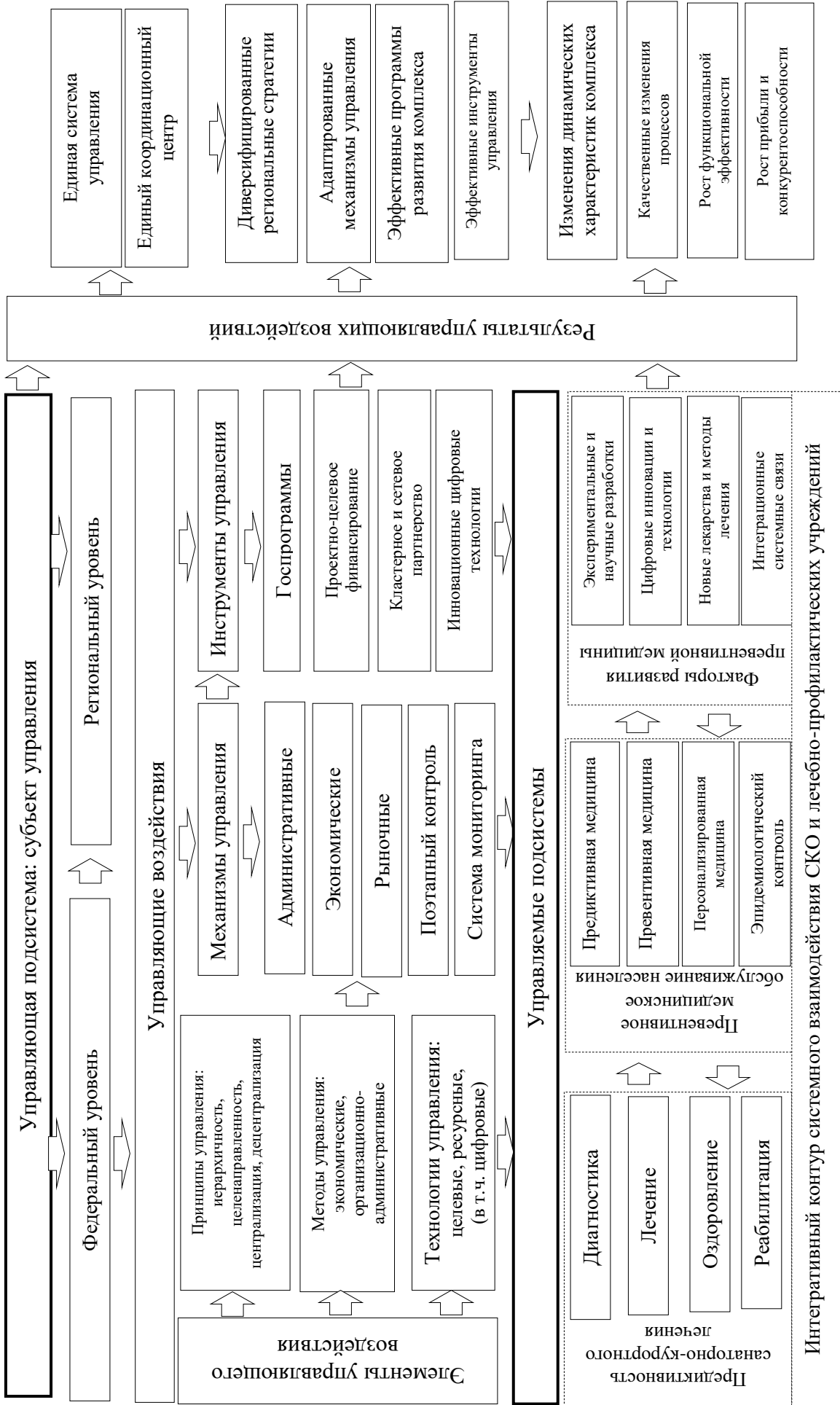


Рисунок 1 – Концептуальные положения формирования системы управления социально-экономическим развитием санаторно-курортного комплекса на региональном уровне (разработано автором)

Оригинальность предложенного авторского подхода к формированию системы управления социально-экономическим развитием санаторно-курортного комплекса на региональном уровне заключается в проецировании интегративного контура системных взаимодействий санаторно-курортных организаций и лечебно-профилактических учреждений на основе предиктивности санаторно-курортного лечения во взаимодействии с подсистемами государственного регулирования охвата населения превентивной медициной. Предиктивность санаторно-курортного лечения, на наш взгляд, определяется возможностью проектирования мероприятий по планированию предоставления медицинских услуг в сфере диагностики, лечения, оздоровления, реабилитации пациентов с одновременной реализацией системой мер в сфере санаторно-курортного лечения на основе сбора данных, мониторинга состояния, статистических алгоритмов, отражающих охват населения превентивной медициной.

2. Предложенный научно-методический подход к оценке эффективности системы управления санаторно-курортного комплекса по факторам социально-экономического развития позволяет определять состояния устойчивости системы и обеспечивать целевое информационное пространство при разработке стратегических направлений развития.

Отсутствие общепринятой системы оценочных показателей эффективности управления санаторно-курортным комплексом обусловило разработку научно-методического подхода к оценке эффективности системы управления санаторно-курортным комплексом по факторам социально-экономического развития, проведение всестороннего анализа текущего состояния, выполнение оценки результатов по достижению критериев устойчивого развития с применением аналитических методов и математических моделей.

Алгоритм разработки научно-методического подхода к оценке эффективности системы управления санаторно-курортного комплекса содержит ряд этапов:

1. Определение элементов структуры санаторно-курортного комплекса. Внутреннее устройство комплекса региона определяется выполняемыми функциями, отраслевым и межотраслевым взаимодействием.

2. Постановка цели анализа. Формулировка цели обеспечивает связь критериев устойчивого развития с показателями оценки социально-экономического развития санаторно-курортного комплекса.

3. Определение задач разработки и применения показателей социально-экономического развития санаторно-курортного комплекса. Перечень задач включает комбинацию несколько групп: задачи выбора методов исследования и формирования информационной базы; аналитические задачи расчетного, функционального и интерпретационного характера; задачи прогнозирования. Применение показателей социально-экономического развития охватывает внутренние процессы, все составляющие элементы и комплекс в целом.

4. Методология формирования системы показателей оценки социально-экономического развития санаторно-курортного комплекса. Подбор методов проводится с позиции уточнения преимуществ в оценке социально-экономического развития санаторно-курортного комплекса. Рекомендовано

проведение ситуационного и факторного анализа состояния региональных санаторно-курортных комплексов.

5. Определение показателей социально-экономического развития санаторно-курортного комплекса. Проводится изучение показателей экономической, социальной, природно-экологической и медицинской эффективности с вычислением соответствующих интегральных показателей и объединением в единую систему оценки социально-экономического развития санаторно-курортного комплекса для повышения эффективности системы управления и формирования стратегических направлений развития.

Схематично методика оценки социально-экономического развития санаторно-курортного комплекса на основе шести групп показателей представлена на рис. 2. Апробация авторской методики и оценка эффективности системы управления санаторно-курортным комплексом по факторам социально-экономического развития проводилась в диссертации по материалам Пермского края. Пермский край занимает лидирующие позиции в стране по инфраструктурному развитию и эффективному использованию природно-сырьевой базы. Промышленный сектор занимает свыше 40% в структуре экономики. Индустриальная специализация региона оказывает негативное влияние не только на экологическую среду, но и на социально-демографические характеристики населения (продолжительность жизни, смертность, заболеваемость населения). Региональный санаторно-курортный комплекс, базирующийся на применении природных лечебных ресурсов, колоссальном научно-исследовательском опыте, передовых технологиях в медицине и сервисе, объединяющий медико-профилактическую, социальную и экономическую составляющие, способен оказывать положительное влияние на решение указанных проблем. За анализируемый период в изменениях состояния санаторно-курортного комплекса наблюдаются две основные тенденции негативных проявлений (табл. 1).

Таблица 1 – Динамика показателей состояния санаторно-курортного комплекса Пермского края

Показатель	2014 г.	2015 г.	2016 г.	2017 г.	2018 г.	2019 г.	2020 г.
Число санаторно-курортных организаций, ед.	43	38	43	41	39	40	38
Число мест, ед.	7905	6920	7420	7492	7423	7310	7111
Число ночевок, тыс. ед.	1656,6	1429,9	1513,7	1521,3	1533,8	1552,8	884,6
Численность размещенных лиц, тыс. чел.	130,6	124,0	136,0	133,0	147,1	156,0	87,7

Источник: составлено автором

Первой тенденцией является снижение числа санаторно-курортных организаций, что характерно практически для всех субъектов Российской Федерации. Сокращение количества мест происходит менее интенсивно, что объясняется развитием крупных курортов и ведомственных сетей, обладающих более высокой финансово-экономической устойчивостью, чем небольшие здравницы (рис. 3).

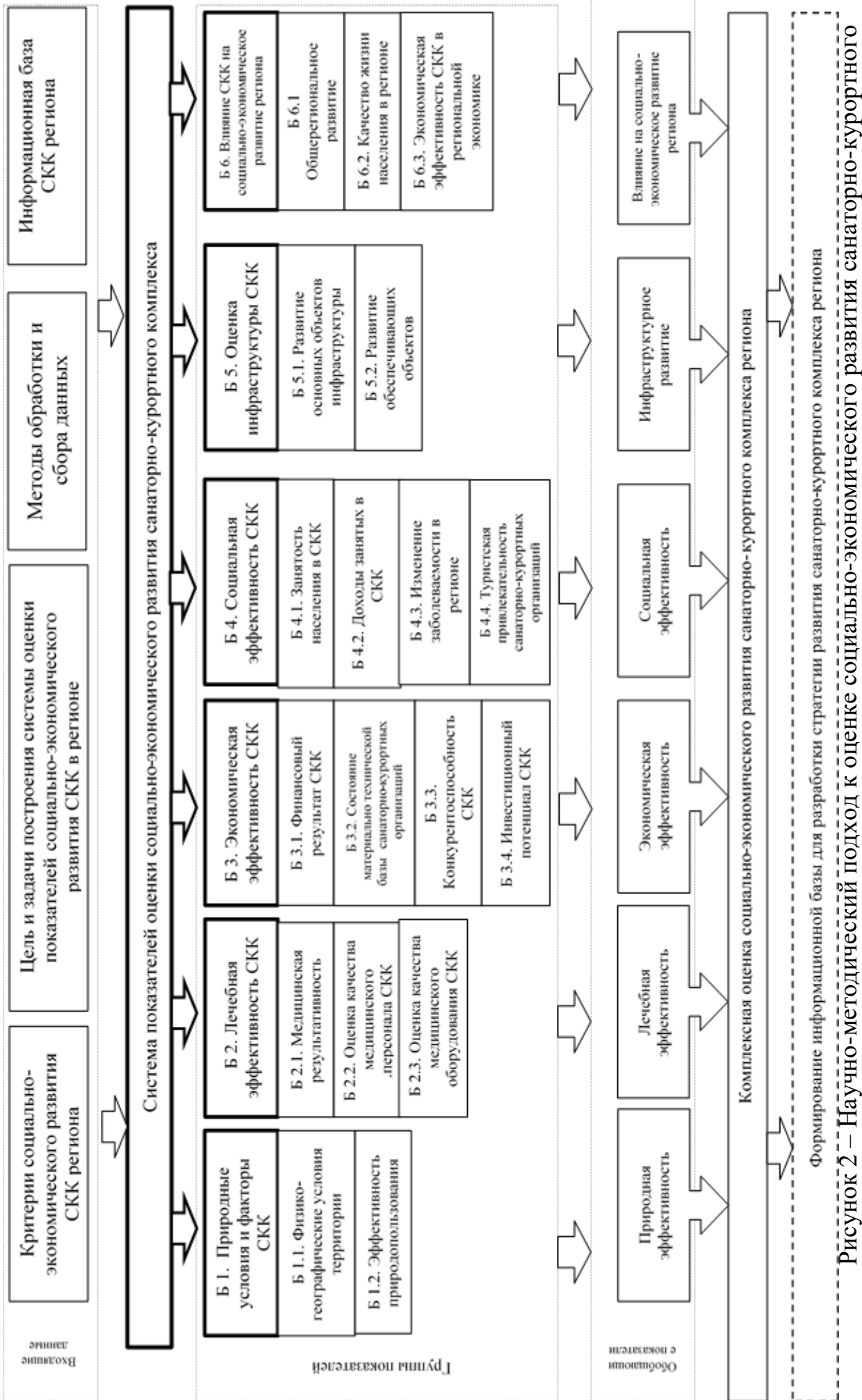


Рисунок 2 – Научно-методический подход к оценке социально-экономического развития санаторно-курортного комплекса

Источник: разработано автором



Рисунок 3 – Динамика доходов санаторно-курортных организаций и индекса потребительских цен

Источник: составлено автором на основе статистических данных²

Расчет показателей уровня развития санаторно-курортного комплекса Пермского края по авторской методике за 2006-2020 годы отражает снижение показателей по видам эффективности и отражает основные «слабые места» в развитии комплекса, препятствующие его развитию (рис. 4).

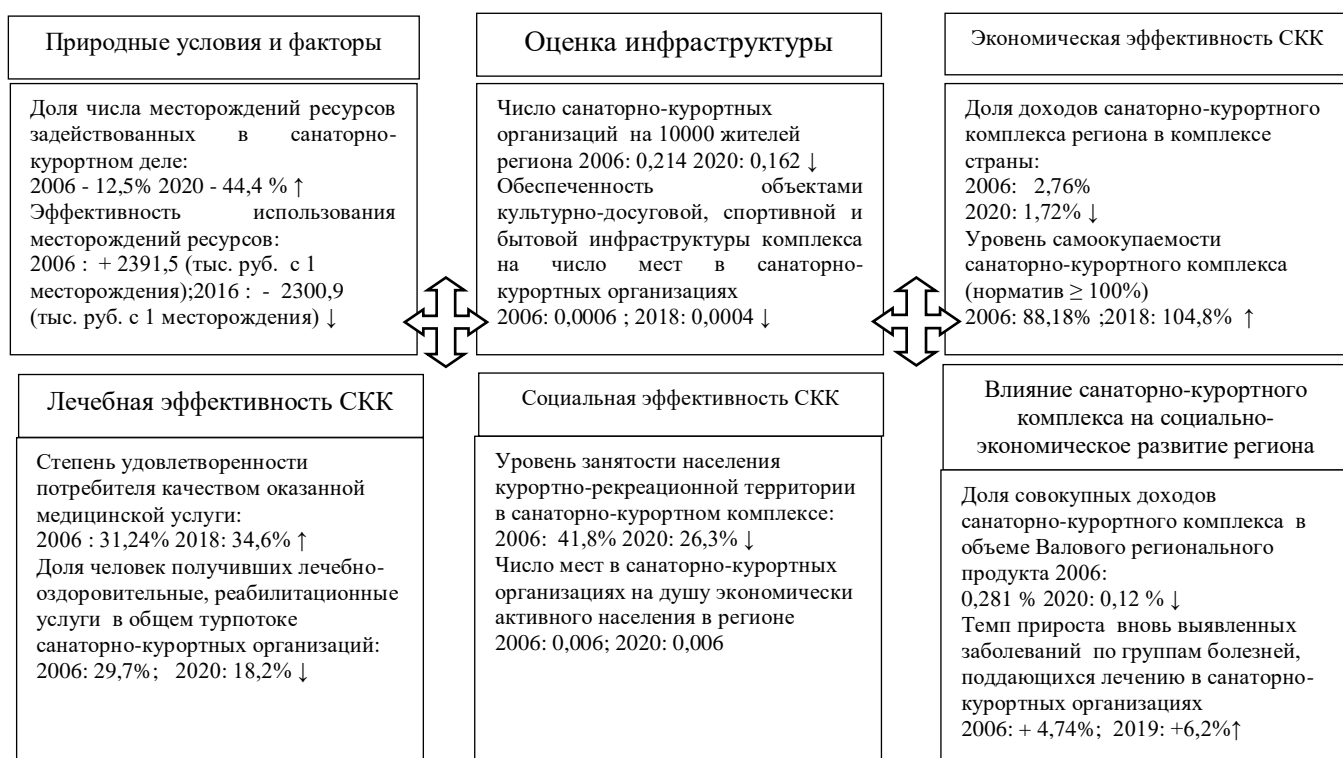


Рисунок 4 – Показатели уровня социально-экономического развития санаторно-курортного комплекса Пермского края

Источник: составлено автором

Стратегические направления и инструменты управления социально-экономическим развитием санаторно-курортного комплекса представлены на рис. 5.

СТРАТЕГИЧЕСКИЕ НАПРАВЛЕНИЯ И ЦЕЛИ

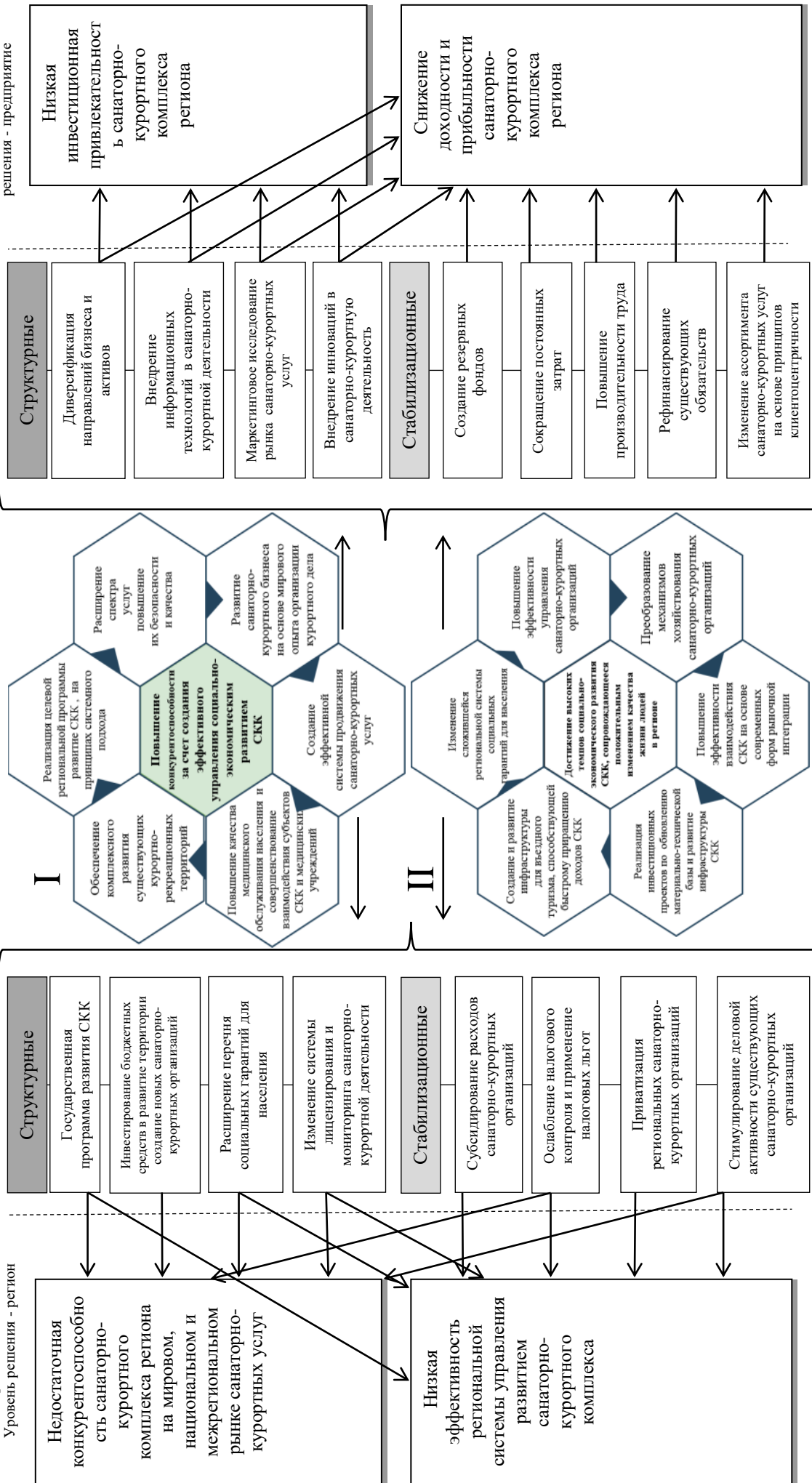


Рисунок 5 – Стратегические направления и инструменты управления социально-экономическим развитием санаторно-курортного комплекса (разработано автором)

Вторая тенденция заключается в изменении приоритетов потребительского спроса в сторону сокращения пребывания на курортах края вследствие ограниченности финансовых ресурсов и высоких цен на сопутствующие услуги (дорогой проезд, недоступный досуг, высокие цены сектора питания и т.п.). В результате снижается эффективность лечебно-оздоровительного процесса, который зависит от выполнения ряда условий по длительности пребывания и соблюдения врачебных рекомендаций; возникают финансово-экономические потери предприятий комплекса и снижение заполняемости.

На завершающем этапе оценки и формирования стратегических направлений развития санаторно-курортного комплекса Пермского края предложены:

– стратегические направления развития регионального санаторно-курортного комплекса: повышение конкурентоспособности на межрегиональном, национальном рынках за счет создания эффективного механизма совершенствования качества санаторно-курортных услуг; достижение высоких темпов экономического роста, сопровождающееся положительным изменением качества жизни в регионе;

– инструменты управления социально-экономическим развитием санаторно-курортного комплекса: структурные, позволяющие обеспечить устойчивое развитие и формирование стратегических направлений развития санаторно-курортного комплекса региона; стабилизационные, способствующие росту ключевых показателей санаторно-курортного комплекса на краткосрочную и среднесрочную перспективу.

Авторская группировка стратегических направлений и соответствующего инструментария, в отличие от общепринятой методики, позволяет провести ранжирование в выборе инструментов в рамках разработки стратегии социально-экономического развития санаторно-курортного комплекса региона.

3. Разработанный механизм управления социально-экономическим развитием санаторно-курортного комплекса региона, который, основываясь на системном представлении межсубъектных взаимосвязей в реализации государственных и рыночных регуляторов развития санаторно-курортной сферы, определяет превентивное реагирование на основные риски и обоснование стратегирования развития санаторно-курортного комплекса.

Завершение периода интенсивного развития санаторно-курортного комплекса предполагает обоснование стратегических направлений и целевых ориентиров для системы управления с учетом сложившейся макроэкономической ситуации и усиливающихся рисков. Последние два года показали, что кризисные ситуации, вызванные пандемией COVID-19, могут оказывать серьезное влияние на экономику страны и регионов, иметь длительные негативные последствия для функционирования курортов и отдельных региональных комплексов.

Анализ социальных, производственных и организационных процессов, происходящих в санаторно-курортном комплексе региона во временном аспекте, позволяет сформировать элементный состав механизма управления социально-экономическим развитием комплексом региона (рис. 6).

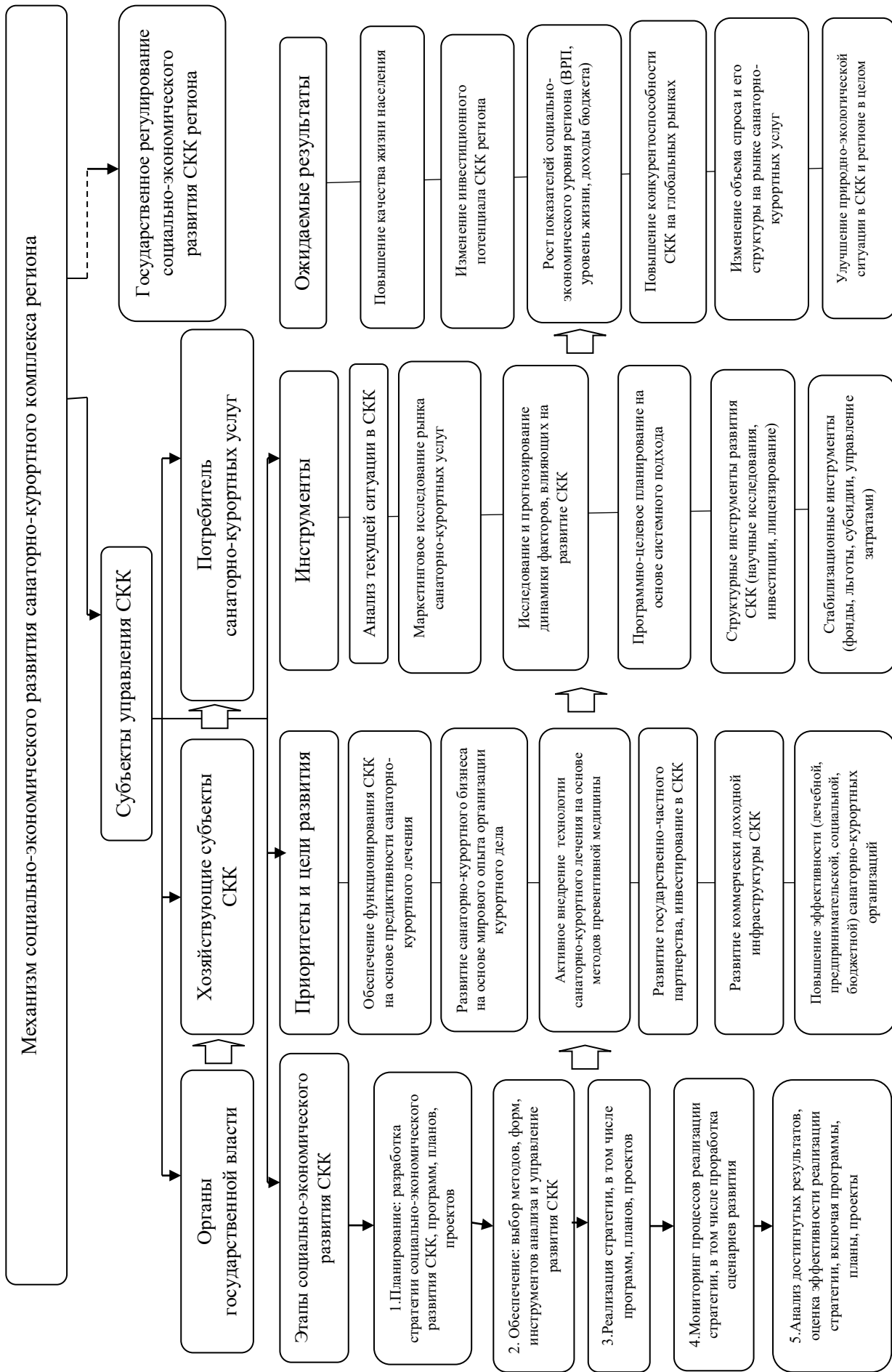


Рисунок 6 – Механизм управления социально-экономическим развитием санаторно-курортного комплекса региона (разработано автором)

Анализ макроэкономических факторов и региональных особенностей, влияющих на ситуационные тенденции санаторно-курортного комплекса Пермского края, способствовали формированию совокупности стратегий социально-экономического развития (рис. 7).

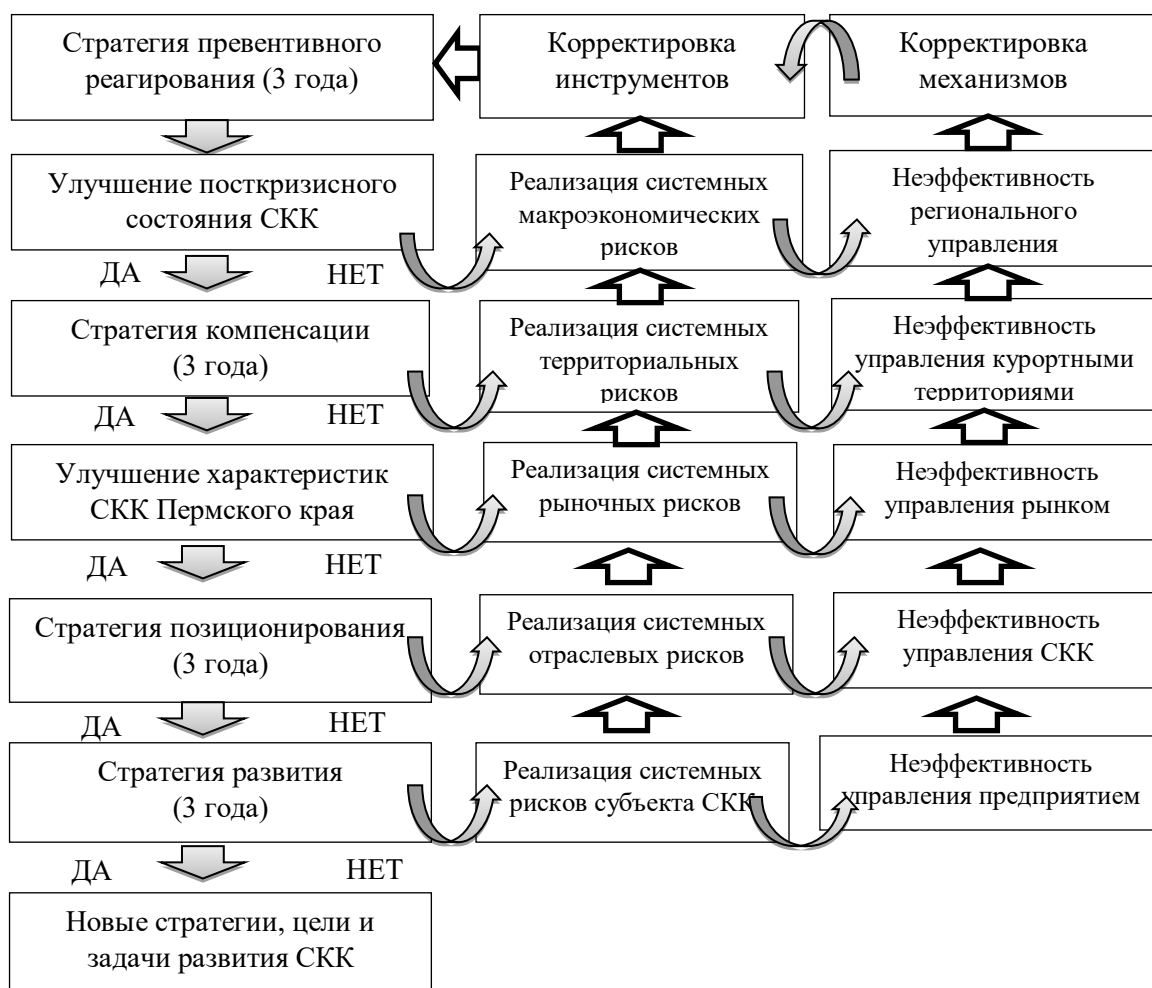


Рисунок 7 – Взаимосвязи в реализации стратегий социально-экономического развития санаторно-курортного комплекса Пермского края
Источник: разработано автором

Первым стратегическим направлением следует считать превентивное реагирование. Основной целью данного этапа является регулирование влияния кризисных тенденций на состояние комплекса Пермского края. В условиях восстановления экономики страны и регионов после пандемии коронавируса COVID-19 эффективность реализации стратегии определяет устойчивость состояния организаций санаторно-курортного комплекса, поэтому выбор инструментов должен основываться на мерах поддержки. Эта стратегия характеризуется способностью замедлить негативные тенденции количественного сокращения рынка санаторно-курортных услуг, либо нивелировать их полностью, а также снизить убыток здравниц.

Второе стратегическое направление – реализация стратегии компенсации, являющейся реакцией устойчивой адаптации санаторно-курортного комплекса к кризисным явлениям. При этом можно отметить два основных направления: 1)

структурная и финансово-экономическая оптимизация; 2) расширение вертикально-горизонтального регулирования за счет привлечения к сотрудничеству субъектов другой отраслевой специализации.

Третье стратегическое направление – реализация стратегии позиционирования, которая предполагает программный подход к разработке и продвижению различных видов услуг лечебно-оздоровительного туризма, выход на различные рынки на основе маркетинговой программы регионального уровня с вовлечением партнеров федерального уровня, включая профсоюзы и некоммерческие организации, связанные со здравоохранением и повышением качества жизни населения.

Последовательность реализации стратегий и высокие результаты могут быть достигнуты в условиях взаимосвязи мер поддержки с системой тактических мероприятий, постоянной корректировкой взаимодействия участников рынка санаторно-курортных услуг, власти, населения и субъектов бизнес-среды.

Успешность реализации указанных направлений закономерно будет способствовать стратегии развития, которая рассчитана на более длительный срок, основывается на нескольких ключевых линиях: возрождение научных основ развития медицинской помощи, профилактики и реабилитации населения; цифровизация рыночного и информационного пространства функционирования санаторно-курортного комплекса; программное развитие санаторно-курортного комплекса Пермского края на принципах рационального природопользования, специфики уникальных природно-лечебных ресурсов, коммерческой окупаемости их использования в лечебно-оздоровительном процессе.

4. Разработанная прогнозная модель развития санаторно-курортного комплекса региона, направленная на повышение эффективности социально-экономического развития, дифференцированно учитывающая результаты субъектов комплекса, дополненные корректирующими коэффициентами, которая, базируясь на системных мерах поддержки реализации стратегирования, позволяет осуществлять реагирование управляющей подсистемы на изменения в системе целеполагания развития санаторно-курортных организаций.

Взаимосвязь социально-экономического уровня территории и регионального санаторно-курортного комплекса обусловлена двусторонним влиянием, имеющим различную степень интенсивности, в зависимости от исторического периода. Если первые этапы развития характеризуются активным становлением научных и организационно-управленческих основ курортной медицины, то последние находятся под влиянием научно-технических и интеграционных факторов, возрастающих требований рынка к качеству лечебно-оздоровительных услуг.

Исследование характера влияния условий и факторов позволит уточнить применение инструментов с целью повышения эффективности управления комплексом, а также сформировать структурно-логическую схему формирования стратегических целей развития санаторно-курортного комплекса региона (рис. 8).



Рисунок 8 – Структурно-логическая схема формирования стратегических целей развития санаторно-курортного комплекса региона

Источник: разработано автором

Уровнями моделирования управления социально-экономическим развитием санаторно-курортного комплекса являются: отраслевой, межотраслевой и пространственный, которые объединены в единую пространственную социально-экономическую систему, элементы которой оказывают прямое и обратное влияние друг на друга. Отраслевой уровень предполагает сосредоточенность на факторах и условиях, непосредственно связанных с внутренним потенциалом санаторно-курортного комплекса и критериях эффективного функционирования, отражающих коммерческий, медицинский и социальный эффекты управления предприятиями курортной медицины. Межотраслевой уровень характеризуется эффективностью взаимосвязей и качеством интеграции санаторно-курортного комплекса в систему социально-экономического развития региона, наличием кооперации с другими экономическими агентами. Пространственный уровень обусловлен несколькими факторами: природно-климатическими, инфраструктурными, административно-управленческими. Для каждого уровня характерно преобладание ведущего типа взаимодействия: 1) отраслевой – организационный; 2) межотраслевой – рыночный; 3) пространственный – государственное регулирование и управление. Основные задачи санаторно-курортной деятельности могут быть детализированы по уровням: улучшение здоровья, повышение качества жизни, оптимизация условий рекреации в регионе.

Эффективность модели социально-экономического развития необходимо оценивать на основе разработанной системы показателей с учетом достижения стратегических ориентиров. Разработанные оценочные параметры для каждого стратегического направления, в зависимости от значений, приведены к общему значению интегрального показателя, который представляет собой сумму полученных значений с учетом весовых коэффициентов (формула 1):

$$I_{\text{СЭРСКК}} = \sum \left[\begin{matrix} \text{[€ 0,1-0,6]} \\ \text{[€ 0,1-0,9]} \\ \text{[€ 0,1-1,25]} \\ \text{[€ 0,1-0,9]} \\ \text{[€ 0,1-0,6]} \\ \text{[€ 0,1-0,75]} \end{matrix} \right] \quad (1)$$

где: $I_{\text{СЭРСКК}}$ – интегральный показатель социально-экономического развития СКК региона; $\left[\text{€} \right]$ – сумма значений групп показателей; $\left[\text{€ 1-5} \right]$ – диапазон интегрального показателя.

Значения интегрального показателя оценки стратегий социально-экономического развития санаторно-курортного комплекса Пермского края по основным параметрам представлены в табл. 2.

Таблица 2 – Значения интегрального показателя оценки стратегий социально-экономического развития санаторно-курортного комплекса Пермского края

Параметры оценки	Стратегия превентивного реагирования	Стратегия компенсации	Стратегия позиционирования	Стратегия развития
Диапазон интегрального показателя	1,0-1,9	2,0-2,9	3,0-3,9	4,0-4,9
Природно-экологические условия и факторы	0,1-0,225	0,225-0,35	0,35-0,475	0,475-0,6
Лечебная эффективность	0,1-0,3	0,3-0,5	0,5-0,7	0,7-0,9
Экономическая эффективность	0,1-0,3	0,3-0,6	0,6-0,9	0,9-1,25
Социальная эффективность	0,1-0,3	0,3-0,5	0,5-0,7	0,7-0,9
Инфраструктурное развитие	0,1-0,225	0,225-0,35	0,35-0,475	0,475-0,6
Влияние на социально-экономическое развитие региона	0,1-0,19	0,19-0,38	0,36-0,57	0,57-0,75

Источник: разработано автором

В санаторно-курортном комплексе Пермского края выделены три группы организаций по уровню социально-экономического развития путем экспертной оценки. Первая группа санаторно-курортных организаций относится к высокому уровню развития финансово-экономических показателей, включает два основных курорта, на долю которых приходится значительная часть рынка санаторно-курортных услуг. Эффективность реализации стратегий, в первую очередь,

ориентирована на данные организации, поскольку они наиболее гибко реагируют на рыночные изменения. Вторая группа организаций занимает средний уровень, поскольку их технико-экономические показатели ниже, чем у первой группы курортов, однако они также играют важную роль в развитии курортно-рекреационной сферы. Группа аутсайдеров относится к низкому уровню развития, поскольку характеризуется нестабильными социально-экономическими показателями.

Обоснование стратегий социально-экономического развития санаторно-курортного комплекса на основе корреляционно-регрессионного анализа представлено в табл. 3.

Таблица 3 – Расчетно-аналитическое обоснование методического подхода по группам показателей*

Группа	Среднее значение	Среднее квадратичное отклонение	Искомая средняя	Коэффициент корреляции	Коэффициент детерминации
	$\bar{x} = \frac{\sum x_i n_i}{n}$	$\sigma_x = \sqrt{\frac{\sum x_i^2 n_i}{n} - \bar{x}^2}$	$\overline{xy} = \frac{\sum \sum x_i y_j n_{ij}}{n}$	$r_{xy} = \frac{\overline{xy} - \bar{x} \cdot \bar{y}}{\sigma_x \sigma_y} \approx$	$R = (r_{xy})^2$
1	9,99 4,83	103,6 26,41	50,86	0,97	0,95
2	0,66 13,70	0,44 225,9	9,54	0,99	0,99
3	0,50 0,49	0,266 0,255	0,25	0,94	0,89
4	7,91 1,49	64,07 2,26	11,98	0,97	0,95
5	0,76 7,10	0,59 52,03	5,54	0,98	0,96
6	0,14 1,77	0,019 3,16	0,249	0,85	0,73

Источник: разработано автором

В каждой группе показателей была выбрана пара, имеющая сильную взаимную корреляцию и влияние на интегральный показатель. Динамика изменения показателей была положена в основу формирования прогнозов реализации стратегий. Обоснованность метода прогнозирования подтверждена расчетом ошибки прогноза. Неравномерность развития санаторно-курортного комплекса региона позволяет ввести коэффициенты интенсификации и инерции, которые соответственно отражают максимальные и минимальные темпы изменений показателей за исследуемый период: 1) коэффициент интенсификации развития СКК $i = 1,06$; 2) коэффициент инерции развития СКК $ij = 0,97$. Периодичность их применения составляет: 1) $i = 5$ лет; 2) $ij = 3$ года. Скорректированные полученные значения в соответствии с коэффициентами интенсификации и инерции представлены графически в соотношении двух подходов на рис. 9. Наибольший рост показателей наблюдается у здравниц, занимающих лидирующие позиции в регионе.

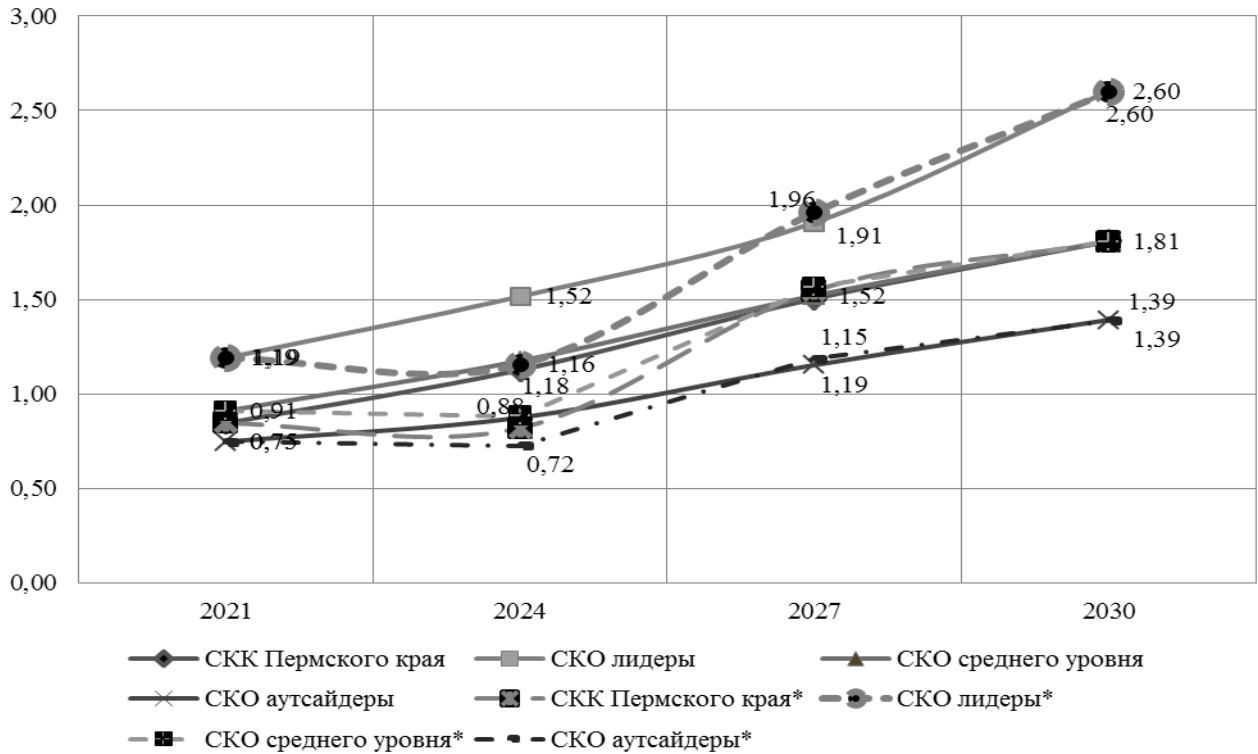
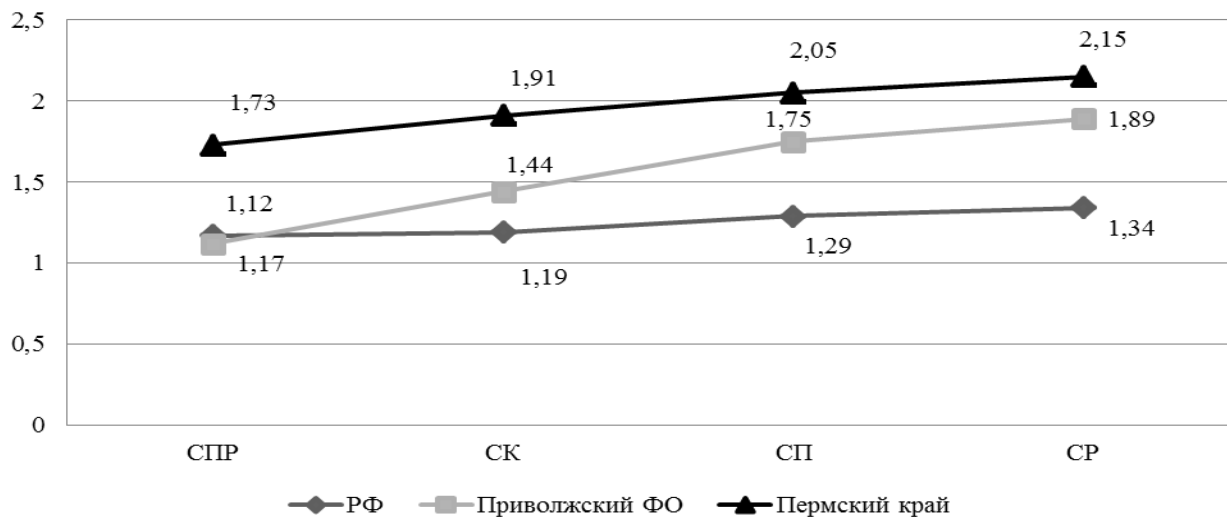


Рисунок 9 – Динамика интегрального показателя развития санаторно-курортного комплекса Пермского края с применением корректирующих коэффициентов

Источник: разработано автором

Сравнение прогнозных показателей социально-экономического развития санаторно-курортного комплекса Пермского края с общероссийскими показателями и Приволжским федеральным округом также демонстрирует высокие темпы роста и отражено на рис. 10.



*где: СПР – стратегия превентивного реагирования; СК – стратегия компенсации; СП – стратегия позиционирования; СР – стратегия развития.

Рисунок 10 – Темпы социально-экономического развития санаторно-курортного комплекса на 2021-2030 гг. на основе интегрального показателя

Источник: разработано автором

Полученные расчетные данные подтверждают достижение стратегических целей, задач и показателей, имеющих значение для сочетания эффектов на различных уровнях управления. Разработанные стратегические направления развития санаторно-курортного комплекса основываются на актуальных тенденциях социально-экономического развития страны. Последовательность реализации стратегий и высокие результаты могут быть достигнуты в условиях взаимосвязи с системой тактических мероприятий, постоянной корректировкой на основе взаимодействия участников рынка лечебно-оздоровительных услуг, органов власти, населения и субъектов бизнес-среды, которые вносят вклад в качество и диверсификацию стратегических направлений социально-экономического развития санаторно-курортного комплекса.

3 ЗАКЛЮЧЕНИЕ

В работе разработаны научно-методические подходы к формированию системы управления социально-экономическим развитием санаторно-курортного комплекса, что позволило получить следующие результаты:

1. На основе исследования теоретико-методологических основ социально-экономического развития санаторно-курортного комплекса предложен оригинальный подход к формированию системы управления социально-экономическим развитием санаторно-курортного комплекса на региональном уровне как совокупности системообразующих динамических подсистем диагностики, лечения, оздоровления и реабилитации, функционирующих на основе предиктивности санаторно-курортного лечения. Оригинальность предложенного авторского подхода к формированию системы управления социально-экономическим развитием санаторно-курортного комплекса заключается в проецировании интегративного контура системных взаимодействий санаторно-курортных организаций и лечебно-профилактических учреждений во взаимодействии с подсистемами государственного регулирования охвата населения превентивной медициной.

2. Разработана методика оценки социально-экономического состояния санаторно-курортного комплекса, включающая показатели экономической, социальной, природно-экологической и медицинской эффективности с вычислением соответствующих интегральных показателей, которая рекомендована к применению при оценке реализации стратегических альтернатив развития систем управления. На основе предложенной методики выполнен ситуационный анализ социально-экономического развития санаторно-курортного комплекса Пермского края по шести группам показателей. Полученные результаты позволили выявить тенденции сокращения числа санаторно-курортных организаций, ухудшения финансово-экономических результатов деятельности, недостаточности материального и кадрового обеспечения основной деятельности, которые могут усиливаться кризисными явлениями, связанными с пандемией. Сформированы стратегические направления развития санаторно-курортного комплекса Пермского края с учетом управленческих и социально-экономических результатов инструментального регулирования на различных этапах его функционирования, а также ситуационных макроэкономических факторов.

3. Сформирован механизм управления социально-экономическим развитием санаторно-курортного комплекса региона по результатам анализа социальных, производственных и организационных процессов, реализуемых в санаторно-курортном комплексе региона во временном аспекте. Механизм разработан по приоритетам устойчивого развития, имеет установленную иерархию реализации стратегий (стратегия превентивного реагирования, стратегия компенсации, стратегия позиционирования, стратегия развития). Приоритетность целей механизма имеет зависимость от сценариев развития ситуации и достижимости определенных результатов, которые связаны с выбранными методами, способами и инструментами реализации. Функционирование механизма управления социально-экономическим развитием санаторно-курортного комплекса региона связано с государственным и рыночным регулированием, позволяет определять превентивное реагирование на экономические, социальные, медицинские риски и обеспечивать комплексное развитие экономики региона. Разработанный механизм направлен на повышение конкурентоспособности на межрегиональном, национальном рынках за счет совершенствования качества санаторно-курортных услуг и достижения высоких темпов экономического роста региона.

4. Разработанная модель развития санаторно-курортного комплекса региона, направленная на повышение эффективности социально-экономического развития, дифференцированно учитывает результаты деятельности субъектов санаторно-курортного комплекса. Уровнями моделирования социально-экономического развития санаторно-курортного комплекса определены: отраслевой, межотраслевой и пространственный, объединенные в единую пространственную социально-экономическую систему, элементы которой оказывают прямое и обратное взаимовлияние. Спроектирована прогнозная модель социально-экономического развития санаторно-курортного комплекса Пермского края на основе стратегий, которые учитывают различные темпы субъектного состава комплекса региона и находят отражение в значениях интегрального показателя с учетом корректирующих коэффициентов. Максимальные значения интегрального показателя составляют 4,5-5,0 и являются эталонными. Наибольший рост показателя наблюдается у санаторно-курортных организаций, занимающих лидирующие позиции в регионе – до 2,6 по итогам реализации стратегии развития. Полученные расчетные данные подтверждают значимость и результативность предложенных в работе мероприятий по формированию системы управления социально-экономическим развитием санаторно-курортного комплекса.

СПИСОК РАБОТ, ОПУБЛИКОВАННЫХ ПО ТЕМЕ ДИССЕРТАЦИИ

а) публикации в ведущих рецензируемых журналах и изданиях, рекомендованных ВАК РФ для публикации результатов диссертаций:

1. Оборин, М. С. Подходы к разработке структуры санаторно-курортной системы / М. С. Оборин, Т. А. Нагоева // Экономический анализ: теория и практика. – 2016. – № 2 (449). – С. 116-128. (1,1/ 0,5 п.л.).

2. Оборин, М. С. Исследование методов оценки конкурентоспособности регионального санаторно-курортного комплекса / М. С. Оборин, Т. А. Нагоева // Экономический анализ: теория и практика. – 2018. – Т. 17, № 11 (482). – С. 2043-2065. (1,2 / 0,5 п.л.).

3. Оборин, М. С. Научно-теоретические подходы к определению роли санаторно-курортного комплекса в социально-экономическом развитии региона / М. С. Оборин, **Т. А. Нагоева**, И. В. Кожушкина // Вестник Забайкальского государственного университета. – 2020. – Т. 26, № 5. – С. 93-105. (0,98 / 0,35 п.л.).

4. Оборин, М. С. Особенности формирования институциональной среды санаторно-курортного комплекса региона / М. С. Оборин, **Т. А. Нагоева**, И. В. Кожушкина // Вестник Самарского государственного экономического университета. – 2020. – № 3 (185). – С. 26-37. (0,68 / 0,25 п.л.).

5. **Нагоева, Т. А.** Моделирование системы управления социально-экономическим развитием санаторно-курортного комплекса / Т. А. Нагоева // Вестник Алтайской академии экономики и права. – 2021. – № 8-1. – С. 50-62. (0,68 п.л.).

б) публикации в журналах, входящих в международные наукометрические базы данных:

6. Oborin M. S. Preparation of Staff of Tourism-Recreational Sphere in Russia / M. S. Oborin, T. E. Gvarliani, **T. A. Nagoeva**, M. A. Ponomareva // European Journal of Contemporary Education. – 2017. – Vol. 6. – No 4. – P. 775-786. (0,76 / 0,2 п.л.) (Scopus / Web of Science).

в) публикации в других изданиях:

7. **Нагоева, Т. А.** К вопросу о выборе системообразующего критерия санаторно-курортного комплекса / Т. А. Нагоева // Настоящее и будущее санаторно-курортной деятельности Пермского края: матер. круг. стола с междунар. уч. (Пермь, 18 дек. 2015 г.). – Пермь: Пермский институт (филиал) РЭУ им. Г.В. Плеханова [Изд-во От и До], 2015. – С. 61-66. (0,28 п.л.).

8. Оборин, М. С. Особенности влияния социально-экономических условий на развитие лечебно-оздоровительного туризма Пермского края / М. С. Оборин, **Т. А. Нагоева** // Социально-экономические аспекты качества жизни: матер. I заоч. междунар. науч.-практ. конф. (Пермь, 27 июн. 2016 г.). – Пермь: Пермский институт (филиал) ФГБОУ ВО «РЭУ им. Г.В. Плеханова» [Изд-во От и До], 2016. – С. 137-150. (0,71 / 0,35 п.л.).

9. Оборин, М. С. Государственная поддержка развития курортно-рекреационного комплекса России / М. С. Оборин, **Т. В. Нагоева** // Социально-экономические аспекты качества жизни: матер. II междунар. науч.-практ. конф. (Пермь, 29 июн. 2017 г.). – Пермь: Пермский институт (филиал) ФГБОУ ВО «РЭУ им. Г.В. Плеханова» [Изд-во МиГ], 2017. – С. 44-49. (0,26 / 0,12 п.л.).

10. Оборин, М. С. Развитие лечебно-оздоровительного туризма в социально-экономическом пространстве регионов / М. С. Оборин, Т. Е. Гварлиани, **Т. А. Нагоева** // Современная торговля: теория, практика, инновации: материалы VII всерос. науч.-практ. конф. с междунар. уч. (Пермь, 01 нояб. – 15 нояб. 2017 г.). – Пермь: Пермский институт (филиал) РЭУ им. Г.В. Плеханова, 2017. – С. 193-200. (0,35 / 0,11 п.л.).

11. Оборин, М. С. Теоретические аспекты устойчивого развития регионального санаторно-курортного комплекса / М. С. Оборин, **Т. А. Нагоева** // Sochi Journal of Economy. – 2019. – Т. 13. – № 4. – С. 503-510. (0,42 / 0,2 п.л.).

12. **Нагоева, Т. А.** Концепция четырехзвенной спирали в моделировании развития санаторно-курортного комплекса региона / Т. А. Нагоева // Современная торговля: теория, практика, инновации: материалы IX всерос. с междунар. уч. науч. – практ. конф. Пермь, 05 октября – 24 октября 2020 г.). – Пермь: Пермский институт (филиал) РЭУ им. Г.В. Плеханова, 2020. – С. 103-111. (0,28 п.л.).