

На правах рукописи



ГОРБАТОВА АЛЁНА АЛЕКСЕЕВНА

**ОРГАНИЗАЦИОННО-ЭКОНОМИЧЕСКИЙ МЕХАНИЗМ
РАЗВИТИЯ СОЦИАЛЬНОГО ТУРИЗМА**

Специальность: 08.00.05 – Экономика и управление народным хозяйством:
рекреация и туризм

АВТОРЕФЕРАТ
диссертации на соискание ученой степени
кандидата экономических наук

Симферополь – 2022

Диссертация выполнена в федеральном государственном бюджетном учреждении науки «Федеральный исследовательский центр «Субтропический научный центр Российской академии наук»

Научный руководитель: **Чуваткин Пётр Петрович**
доктор экономических наук, профессор

Официальные оппоненты: **Шнорр Жанна Павловна**
доктор экономических наук, доцент;
ФГБОУ ВО «Новосибирский государственный университет экономики и управления «НИНХ», профессор кафедры бизнеса в сфере услуг

Донскова Людмила Ивановна
кандидат экономических наук, доцент;
ФГБОУ ВО «Российский государственный социальный университет», доцент кафедры туризма и гостеприимства

Ведущая организация: ФГАОУ ВО «Белгородский государственный национальный исследовательский университет»

Защита состоится «01» июля 2022 г. в 16.30 часов на заседании диссертационного совета Д 900.006.15 при ФГАОУ ВО «Крымский федеральный университет имени В.И. Вернадского» по адресу: 295007, г. Симферополь, Ялтинское шоссе, 20, зал защит диссертаций.

С диссертацией можно ознакомиться в Научной библиотеке ФГАОУ ВО «Крымский федеральный университет имени В.И. Вернадского» по адресу: 295007, г. Симферополь, просп. Академика Вернадского, 4, а также на сайте организации <http://www.cfuv.ru>.

Автореферат разослан «__» _____ 2022 г.

Ученый секретарь
диссертационного совета
д.э.н., профессор



Т.Н. Скоробогатова

1 ОБЩАЯ ХАРАКТЕРИСТИКА РАБОТЫ

Актуальность темы исследования. Туристская сфера, обладая значительным потенциалом для ускорения темпов роста экономического развития страны, в настоящее время выполняет также важную социальную функцию, реализуемую через удовлетворение потребности населения в отдыхе, социализации, оздоровлении. Рекреационная активность туристов приводит к снижению показателей заболеваемости и смертности, что играет значительную роль в обеспечении стабильного развития экономики. Способствуя духовно-нравственному, историко-культурному, творческому и интеллектуальному развитию личности, туристская деятельность закладывает основы устойчивого развития нации, а проявление мультипликативного эффекта для экономики способствует росту доходов и занятости населения во множестве смежных отраслей.

Максимизация положительного воздействия туризма на социально-экономическое развитие страны возможна лишь при условии обеспечения высокого уровня доступности разнообразных и качественных туристских услуг для всех категорий населения, включая социально уязвимые и экономически активные группы граждан. Современные тенденции усиления социальной роли туризма актуализируют проблему ограниченного доступа к туристским услугам таких социальных групп, как пожилые люди, молодёжь, лица с инвалидностью, семьи с низким уровнем дохода, составляющих значительную долю населения страны. По состоянию на 2021 год в России проживало 36903 тыс. пенсионеров, 25888 тыс. детей до 15 лет, 35053 тыс. молодых людей в возрасте от 15 до 35 лет¹, а также 10796 тыс. лиц с ограниченными возможностями здоровья². Обеспечение доступности туристских услуг в России реализуется посредством развития социального туризма, определение которого в последний раз актуализировалось законодательством еще в 2004 году. Эффективному функционированию системы социального туризма препятствуют такие факторы, как несовершенство нормативно-правовой базы, разрозненность и несогласованность действий управленческих структур, несбалансированность интересов участников, отсутствие эффективного механизма предоставления льготных туристских услуг и высокий уровень трансакционных издержек.

Россия располагает колоссальным историческим опытом развития социального туризма, который в советский период приобрёл массовый характер и способствовал увеличению объема внутреннего туристского потока. Аккумуляция положительных отечественных практик и передового опыта зарубежных государств, десятилетиями тестирующих разнообразные модели развития доступного туризма, и их адаптация к современным российским условиям позволит сформировать эффективный организационно-экономический механизм развития социального туризма.

¹ Официальный сайт Федеральной службы государственной статистики [Электронный ресурс]. – URL: <https://rosstat.gov.ru/folder/12781> (дата обращения: 26.02.2022)

² Численность инвалидов по возрастным группам в разрезе субъектов РФ // Пенсионный Фонд Российской Федерации [Электронный ресурс]. – URL: <https://sfri.ru/analitika/chislennost/chislennost/chislennost-po-vozzrastu?territory=undefined> (дата обращения: 28.02.2022)

На государственном уровне развитие социального туризма будет способствовать достижению общенациональных целей, определённых Президентом России в 2020 году: «сохранение населения, здоровье и благополучие людей», «возможности для самореализации и развития талантов», а также «достойный, эффективный труд и успешное предпринимательство»³. Признаваемая государством необходимость обеспечения высокого уровня доступности туристских услуг согласуется с принятыми Генеральной Ассамблеей ООН целями устойчивого развития, включая содействие благополучию для всех в любом возрасте, а также с целями национальных проектов Российской Федерации, направленных, в том числе, на развитие внутреннего туризма.

Степень разработанности проблемы. Концепция социального туризма после распада СССР долгое время не могла найти опору в виде теоретических трудов ученых-экономистов. Первые системно изложенные работы в этом направлении относятся к концу первого и началу второго десятилетия XXI века. Различные аспекты функционирования системы социального туризма рассматривали и, тем самым, заложили основы изучения этого явления такие российские ученые, как Ю.С. Путрик, А.А. Бадин, О.Н. Дьяченко, И.С. Кабиров, В.П. Сергеев, К.Г. Яковлева, А.Н. Косых, А.А. Московская, Г.В. Палаткина. Работы последних лет в данной области представлены такими авторами, как Л.И. Донскова, Е.А. Назарбаева, С.А. Кузнецов, Е.И. Иванов, П.П. Чуваткин, Е.Н. Трофимов.

В структуре зарубежных исследований выделяется два направления, связанные с анализом социального туризма как составляющей части устойчивого туризма. Одно из них ориентировано на повышение доступности туристских услуг для отдельных категорий потребителей и их социальной интеграции; вторая же группа научных трудов нацелена на исследование вопросов развития туристских дестинаций за счёт стимулирования диверсификации местной экономики, создания новых рабочих мест, улучшения местной инфраструктуры (в том числе формирование безбарьерной среды для лиц с ограниченными возможностями), поддержки местных товаропроизводителей. Для предметной области диссертационного исследования особое значение имеют работы Дж. Миллера, Р. Майтленда, Л. Миннаерта, Н. Моргана, А. Притчарда, Д. Седжли, Дж. Феррера, М. Санза, Э.В. Ферандиса, раскрывающие характеристики моделей социального туризма в европейских странах и их использование для удовлетворения лечебно-оздоровительных и культурно-образовательных потребностей населения.

Несмотря на значительное количество работ, посвященных вопросам социального туризма, многие аспекты организационно-экономического обеспечения его развития остаются незатронутыми, что препятствует формированию целостных научно-методических основ развития исследуемого направления туризма.

³ Указ Президента Российской Федерации от 21 июля 2020 г. №474 «О национальных целях развития Российской Федерации на период до 2030 года» [Электронный ресурс]. – URL: <https://rg.ru/2020/07/22/ukaz-dok.html> (дата обращения: 06.01.2022 г.).

Цель и задачи исследования. Целью диссертационной работы является разработка организационно-экономического механизма развития социального туризма.

Исходя из поставленной цели, были сформулированы следующие задачи:

- раскрыть сущностное содержание понятия «социальный туризм» в современных социально-экономических условиях развития экономики;
- проанализировать основные показатели, характеризующие доступность социальных туристских услуг в России;
- определить и систематизировать факторы развития социального туризма;
- разработать организационно-экономический механизм развития социального туризма;
- обосновать стратегические направления обеспечения эффективности развития социального туризма.

Объектом исследования выступают предприятия, организации и органы управления сферы социального туризма.

Предметом исследования являются организационно-экономические отношения, возникающие в процессе развития социального туризма.

Соответствие диссертации паспорту специальности. Диссертационная работа выполнена в соответствии с паспортом специальности 08.00.05 – Экономика и управление народным хозяйством: рекреация и туризм: п. 15.2 «Совершенствование организационных форм управления в сфере рекреации и туризма в условиях рынка на федеральном, региональном и местном уровнях»; п. 15.16 «Развитие различных видов рекреационной и туристской деятельности на региональных, национальных и мировых рынках; факторы развития внутреннего, въездного и выездного туризма».

Научная новизна полученных результатов. К числу наиболее значимых результатов, определяющих новизну проведенного исследования, можно отнести следующие:

- раскрыто сущностное содержание понятия «социальный туризм» через призму развития социальной ориентированности туризма, характеризующую интеграцию интересов личности, государства и общества путем удовлетворения потребностей в туристских услугах с целью оздоровления, образования, воспитания, независимо от социального статуса и материального благополучия потребителей, в обеспечении доступности туристских услуг для всех слоёв населения с учётом социальной ответственности государства и бизнеса;
- определены и систематизированы факторы развития социального туризма, которые, будучи типологизированы на экономические, социально-демографические, материально-технические, политические, транзакционные факторы, позволяют осуществить выявление наиболее значимых факторов, влияющих на обеспечение доступности туристских услуг, а также определить зонирование доходов и приоритетных направлений расходов граждан при появлении дополнительных финансовых средств, обосновать направления повышения качества досуговой деятельности;

– разработан организационно-экономический механизм развития социального туризма, базирующийся на скоординированности действий органов управления на федеральном, региональном и муниципальном уровнях с использованием совокупности организационных, экономических и институциональных методов управления, включая нормативно-правовое обеспечение социально ориентированного туризма, дискриминационное ценообразование на социально значимые туристские услуги, государственную поддержку туристских предприятий, оказывающих социально значимые туристские услуги;

– разработаны и обоснованы стратегические направления обеспечения эффективности развития социального туризма, основывающиеся на введении ваучерной системы предоставления социально ориентированных туристских услуг на льготной основе с использованием подхода к софинансированию и адресности посредством использования ваучеров в качестве средства оплаты; использовании единой цифровой платформы в предоставлении социально значимых туристских услуг, создании специализированных туристских продуктов с учётом специфических требований к их составу у отдельных групп потребителей.

Теоретическая значимость результатов исследования определяется актуальностью поставленных в ходе диссертационного исследования задач и заключается в развитии теоретических основ социального туризма на основе раскрытия сущностного содержания социального туризма через призму развития концептуальных положений социальной ориентированности туризма; систематизации факторов развития социального туризма, которые позволяют осуществить выявление наиболее значимых факторов, влияющих на обеспечение доступности туристских услуг, а также определить зонирование доходов и приоритетных направлений расходов граждан при появлении дополнительных финансовых средств, обосновать направления повышения качества досуговой деятельности;

Практическая значимость результатов исследования заключается в возможности использования результатов исследования предприятиями и организациями сфер туризма, государственными, региональными и муниципальными органами власти с целью повышения доступности туристских услуг в части применения разработанного организационно-экономического механизма развития социального туризма; реализации стратегических направлений обеспечения эффективности развития социального туризма, включая введение ваучерной системы предоставления социально ориентированных туристских услуг на льготной основе с использованием подхода к софинансированию и адресности посредством использования ваучеров в качестве средства оплаты; использовании единой цифровой платформы в предоставлении социально значимых туристских услуг, создании специализированных туристских продуктов с учётом специфических требований к их составу у отдельных групп потребителей.

Методология и методы исследования. В основе методологии диссертационного исследования лежит системный подход, позволяющий

достичь поставленной цели путём всестороннего и целостного рассмотрения объекта исследования как системы взаимосвязанных элементов. В исследовании использованы методы эмпирического и теоретического исследования, в том числе методы экономико-организационного моделирования, системного, сравнительного статистического и финансово-экономического анализа, социологические методы.

Информационную базу исследования составили данные Федеральной службы государственной статистики РФ, статистической службы Европейского союза, Федерального агентства по туризму, законодательные и подзаконные правовые акты в области туристической деятельности и социальной политики, справочные и аналитические материалы международных и отечественных общественных организаций социального туризма, Интернет-ресурсы, информационно-аналитические материалы предприятий туристской направленности.

Основные положения диссертации, выносимые на защиту:

1. Исследование теоретических основ развития социального туризма в современных социально-экономических условиях развития экономики позволило раскрыть сущностное содержание понятия «социальный туризм» через призму развития социальной ориентированности туризма. Социально ориентированный туризм характеризуется интеграцией интересов личности, государства и общества путем удовлетворения потребностей в туристских услугах с целью оздоровления, образования, воспитания, независимо от социального статуса и материального благополучия потребителей, в обеспечении доступности туристских услуг для всех слоёв населения с учётом социальной ответственности государства и бизнеса.

2. Анализ организационно-экономических предпосылок развития социального туризма позволил определить и систематизировать экономические, социально-демографические, материально-технические, политические, трансакционные факторы, оказывающих влияние на обеспечение доступности социально значимых туристских услуг. Проранжированные факторы в каждом из представленных типов факторов позволяют определить зонирование доходов и приоритетных направлений расходов граждан при появлении дополнительных финансовых средств, обосновать направления повышения качества досуговой деятельности.

3. Разработанный организационно-экономический механизм развития социального туризма базируется на скоординированности действий органов управления на федеральном, региональном и муниципальном уровнях с использованием совокупности организационных, экономических и институциональных методов управления. Действие организационно-экономического механизма развития социального туризма предусматривает нормативно-правовое обеспечение социально ориентированного туризма, дискриминационное ценообразование на социально значимые туристские услуги, государственную поддержку туристских предприятий, оказывающих социально значимые туристские услуги.

4. Эффективность реализации организационно-экономического механизма развития социального туризма предопределяет разработку стратегических направлений обеспечения эффективности развития социального туризма. Обосновано введение ваучерной системы предоставления социально ориентированных туристских услуг на льготной основе с использованием подхода к софинансированию и адресности посредством использования ваучеров в качестве средства оплаты; использование единой цифровой платформы в предоставлении социально значимых туристских услуг, создание специализированных туристских продуктов с учётом специфических требований к их составу у отдельных групп потребителей.

Степень достоверности и апробация результатов. Достоверность основных положений и выводов исследования подтверждается результатами их апробации на международных, всероссийских научно-практических конференциях: «Интеграция туризма в экономическую систему региона: перспективы и барьеры» (г. Орел, 2020 г.); «Конкурентоспособность и развитие социально-экономических систем» (г. Челябинск, 2021); «Вопросы управления и экономики: современное состояние актуальных проблем» (г. Москва, 2021 г.) и др.

Материалы и результаты диссертации использованы при выполнении государственного задания «Теоретико-методологические основы формирования пространственного и инновационного развития рекреационно-туристской сферы Российской Федерации» (№0492-2021-0016); гранта Российского фонда фундаментальных исследований №20-310-90011/20 «Исследование организационных и институциональных факторов развития социального туризма в контексте устойчивого социально-экономического развития».

Отдельные результаты диссертации использованы Управлением по развитию курортов Администрации муниципального образования Туапсинский район (справка от 30.03.2022 г. №157/09.1); ООО «Санаторий им. М.В. Фрунзе» (справка от 21.03.2022 г. №46); Федеральным государственным бюджетным учреждением науки «Федеральный исследовательский центр «Субтропический научный центр» Российской академии наук» (справка от 14.03.2022 г. №24-О).

Публикации. По теме диссертации опубликовано 10 работ общим объемом 5,37 п.л. (в том числе авторских – 4,06 п.л.), из них 5 публикаций (3,29 п.л., в т.ч. авт. – 2,8 п.л.) – в рецензируемых научных журналах, рекомендованных ВАК РФ, 1 статья в научном издании, индексируемом в международной базе данных (0,77 п.л., в т.ч. авт. – 0,37 п.л.) и 4 публикации (1,31 п.л., в т.ч. авт. – 0,89 п.л.) в других изданиях.

Структура и объем работы. Диссертационная работа состоит из введения, трех глав, заключения, библиографического списка, включающего 146 источников, и приложений. Основной текст работы изложен на 144 страницах, включает 34 рисунка, 21 таблицу и 10 приложений.

Диссертационная работа имеет следующую структуру:

Введение

Глава 1 Теоретические основы развития социального туризма

1.1 Социально-экономическое значение туризма

1.2 Ретроспективный подход к развитию социального туризма в России

1.3 Исследование особенностей развития социального туризма за рубежом

Глава 2 Организационно-экономическое обеспечение развития социального туризма в России

2.1 Факторы развития социального туризма

2.2 Исследование организационно-экономических проблем развития социального туризма

2.3 Оценка социально-экономической эффективности социального туризма

Глава 3 Формирование организационно-экономического механизма развития социального туризма

3.1 Разработка организационно-экономического механизма развития социального туризма

3.2 Обоснование стратегических направлений развития социального туризма

3.3 Разработка предложений и рекомендаций по обеспечению эффективности развития социального туризма

Заключение

Список литературы

Приложения

2 ОСНОВНЫЕ ПОЛОЖЕНИЯ ДИССЕРТАЦИИ, ВЫНОСИМЫЕ НА ЗАЩИТУ

1. Исследование теоретических основ развития социального туризма в современных социально-экономических условиях развития экономики позволило раскрыть сущностное содержание понятия «социальный туризм» через призму развития социальной ориентированности туризма. Социально ориентированный туризм характеризуется интеграцией интересов личности, государства и общества путем удовлетворения потребностей в туристских услугах с целью оздоровления, образования, воспитания, независимо от социального статуса и материального благополучия потребителей, в обеспечении доступности туристских услуг для всех слоёв населения с учётом социальной ответственности государства и бизнеса.

Туристская сфера призвана решать экономические, духовно-нравственные, культурно-образовательные задачи, стоящие перед обществом. Одним из ключевых условий решения данных задач является высокий уровень туристской активности граждан, достигаемый, в том числе, за счёт повышения доступности качественных и разнообразных туристских услуг для всех категорий населения. Развитие социального туризма в настоящее время не позволяет обеспечивать эффективную координацию деятельности участников и выстраивать экономически обоснованный и сбалансированный механизм предоставления льготных туристских услуг.

Проведённый в диссертации анализ определений социального туризма показал наличие двух подходов к его толкованию:

- базовый подход, предусматривающий трактование социального туризма с точки зрения реализации потребности в отдыхе социально уязвимых групп населения за счёт средств бюджета, внебюджетных фондов, работодателей;
- расширенный подход, опирающийся на рассмотрение социального туризма в качестве инструмента реализации права каждого человека на отдых, независимо от социального статуса и материального благополучия.

На основании рассмотренных терминологических подходов с учётом выявленных ограничений законодательно закреплённого определения социального туризма, в работе раскрыто сущностное содержание понятия «социальный туризм» через призму развития социальной ориентированности туризма. Социально ориентированный туризм характеризуется интеграцией интересов личности, государства и общества путем удовлетворения потребностей в туристских услугах с целью оздоровления, образования, воспитания, независимо от социального статуса и материального благополучия потребителей, в обеспечении доступности туристских услуг для всех слоёв населения с учётом социальной ответственности государства и бизнеса, за счет собственных и дополнительных источников финансирования потребителей, а также предоставления льгот производителям туристских услуг.

Рассмотрение сущностного содержания социально туризма с позиций социальной ориентированности позволило выделить ряд важнейших концептуальных характеристик развития социального туризма, обуславливающих основные цели, принципы, признаки и целевые потребительские группы данного направления в туризме, которые определяют его устойчивое развитие и место в системе общественно-экономических отношений (рис. 1).

В диссертации обоснована необходимость учёта следующих принципов социальной ориентированности в развитии социального туризма:

- принцип общедоступности, воплощаемый через достижение социальной справедливости и характеризующий обеспечение равного доступа всех категорий населения к туристским услугам;
- принцип экономической эффективности, предполагающий достижение максимальных экономических результатов развития социально ориентированного туризма при полном использовании туристско-рекреационного потенциала с учётом имеющихся ресурсов и возможностей, в том числе, повышение эффективности использования трудовых ресурсов за счёт снижения показателей заболеваемости среди работников предприятий;
- принцип софинансирования, обеспечивающий доступность туристских услуг посредством использования потребителями собственных и дополнительных источников финансирования, включая средства государственной поддержки, работодателей, общественных организаций;
- принцип адресности и целевого характера, согласно которому выделяемые на развитие социально ориентированного туризма средства должны быть доведены до конечного потребителя и израсходованы на оплату

туристских услуг в соответствии с целевым назначением;

– принцип социальной справедливости, предусматривающий определение объема оказываемой туристам поддержки в соответствии с критериями социально-демографического и экономического характера, что позволяет гарантировать равный доступ к туристским услугам всех слоёв населения;

– принцип приоритетности, обеспечивающий развитие видов туризма, обладающих наибольшей социально-экономической значимостью.



Рисунок 1 – Концептуальная схема развития социального туризма
Источник: составлено автором

Таким образом, социальный туризм ориентирован на достижение целей повышения качества жизни, оздоровления и обеспечения благополучия населения через призму вовлеченности граждан в процессы духовно-нравственного развития, культурно-образовательного и экономического развития, проявляющегося в повышении экономических показателей туристской сферы, снижении уровня безработицы, росте доходов населения, стимулировании предпринимательской активности граждан.

2. Анализ организационно-экономических предпосылок развития социального туризма позволил определить и систематизировать экономические, социально-демографические, материально-технические, политические, транзакционные факторы, оказывающих влияние на обеспечение доступности социально значимых туристских услуг. Проранжированные факторы в каждом из представленных типов факторов позволяют определить зонирование доходов и приоритетных направлений расходов граждан при появлении дополнительных финансовых средств, обосновать направления повышения качества досуговой деятельности.

Развитие социального туризма находится под воздействием многочисленных факторов, которые в целях анализа систематизированы и объединены в группы экономических, социально-демографических, материально-технических, политических, транзакционных факторов (табл. 1).

Таблица 1 – Факторы развития социального туризма

Группа факторов	Фактор	Индекс значимости, %
Экономические	уровень доходов населения	80,6
	уровень цен на социально ориентированный туристский продукт	60,4
	объём прямых инвестиций в сферу туризма	57,2
	объём государственных расходов на развитие социального туризма	50,1
	уровень экономического развития государства, в целом, и туристской дестинации, в частности	48,4
	уровень инфляции	45,0
	уровень развития социального предпринимательства	30,8
Социально-демографические	наличие свободного времени населения	79,5
	демографический состав населения	68,3
	качество жизни населения	64,3
	уровень социо-культурного развития граждан	42,0
	уровень урбанизации и субурбанизации населения	20,8
Материально-технические	транспортная и логистическая доступность туристских территорий	78,7
	приспособленность туристского продукта под нужды социальных туристов, в том числе уровень доступности среды для лиц с ограниченными возможностями	63,4
	качество обслуживания, сервисное обеспечение, соответствующее международным стандартам	45,2
	использование инновационных технологий в социальном туризме	23,7
Политические	безопасность туристических поездок, политическая среда, уровень преступности и террористических угроз	58,8
	политика здравоохранения и социальной защиты населения	30,9
	политика государства в сфере социального туризма и социального предпринимательства	24,3
	состояние нормативно-правовой базы, регулирующей систему предоставления льготных социально ориентированных туристских услуг	15,9
Транзакционные	уровень информационной доступности	25,6
	объём затрат туристов на прохождение бюрократических процедур для получения льгот на туристские услуги	20,1
	объём административных и оппортунистических издержек социальных туристов	17,8
	объём затрат на рекламу социально ориентированного турпродукта и на проведение маркетинговых исследований	15,2

Источник: составлено автором

Степень влияния факторов на развитие социального туризма была определена экспертным путем на основе расчета величины индекса значимости по формуле:

$$I = (\sum_{i=1}^n (X_i * Y_i) / \sum_{i=1}^n X_i) * 100\% \quad (1)$$

где: I – индекс значимости, n – число вариантных ответов относительно влияния фактора на развитие социального туризма, i – порядковый номер варианта ответа, X_i – количество экспертов, указавших i -й вариант ответа для фактора, Y_i – весовой коэффициент, закрепленный за i -м вариантом ответа.

Индекс I пронормирован от 0 до 100%, где 100% соответствует максимальному уровню значимости фактора.

Результаты позволили определить, что к наиболее значимым экономическим факторам развития социального туризма относятся уровень доходов потенциальных потребителей, уровень цен на социально ориентированные туристские продукты (80,6% и 60,4% соответственно); среди социально-демографических факторов – наличие свободного времени у населения (79,5%), демографический состав населения (68,3%); среди материально-технических факторов – транспортная и логистическая доступность туристских территорий (78,7%), приспособленность туристского продукта под нужды социальных туристов, в том числе уровень доступности среды для лиц с ограниченными возможностями (63,4%).

В ходе анализа экономических факторов для определения взаимосвязи степени туристской активности, величины доходов и структуры расходов граждан выделены на 4 зоны туристской активности (рис. 2).

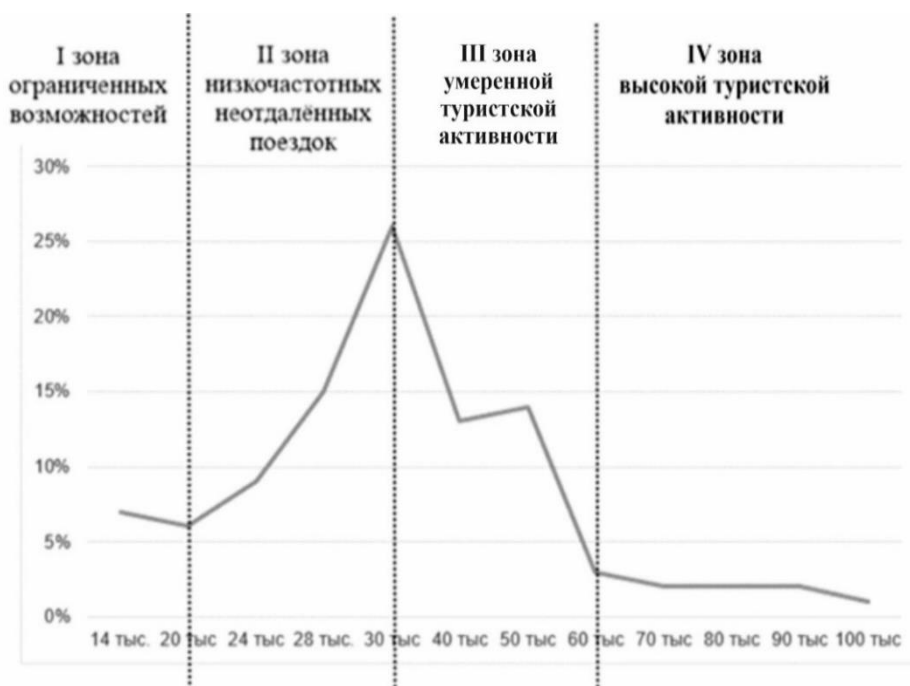


Рисунок 2 – Зонирование доходов и туристской активности населения

Источник: составлено автором

Исследование приоритетности туристской активности в общей структуре расходов потребителей показало, что представители I и II зон не считают туризм приоритетным направлением расходов. Дополнительный заработок граждане направляют на текущие потребительские расходы, капитальные затраты и накопление сбережений. III и IV группы, напротив, склонны расходовать дополнительные средства на туристические поездки, путешествия. Таким образом, установлена нецелесообразность предоставления гражданам прямой финансовой поддержки в рамках развития социального туризма, поскольку полученные средства маловероятно будут израсходованы на туристическую деятельность. Это обосновывает необходимость соблюдения принципа адресности и целевого характера поддержки в рамках развития социального туризма.

Для развития социального туризма важное значение имеет наличие свободного времени, структура его использования, характер досуговой деятельности. В настоящее время наблюдается значительное снижение качества использования свободного времени. Рост событийной насыщенности времени, отвлечение на потребление информации, постоянное общение в социальных сетях, в том числе и по рабочим вопросам, лишает человека возможности эффективно восстанавливать силы после трудового дня или в период отпуска даже при условии увеличения количества свободного времени. В связи с этим всё большее значение приобретает туризм как инструмент социализации личности, источник духовных и физическим сил населения.

Основные показатели, характеризующие доступность туристских услуг, в динамике с 2016 по 2020 год (табл. 2).

Таблица 2 – Динамика основных показателей, характеризующих доступность туристских услуг в Российской Федерации

Показатель	Годы				
	2016	2017	2018	2019	2020
Численность граждан, размещённых в коллективных средствах размещения, тыс чел.	48 339	53 534	60 921	65 186	45 223
Численность граждан, размещённых в санаторно-курортных организациях, тыс чел.	5 863	5 326	5 874	6 117	3 699
в т.ч. численность льготных категорий граждан ¹ , размещённых по путёвкам, тыс чел.	245,6	233	250,2	268,4	173,2
Объём услуг санаторно-курортных организаций, млрд руб.	123,6	112,3	124,8	127,2	85,5
Число койко-мест в санаторно-курортных организациях, тыс.	446	429	434	437	439
Число номеров, приспособленных для проживания людей с ограниченными возможностями здоровья, ед.	3804	4010	3550	3774	3523
Среднедневная стоимость проживания в санатории, руб.	2 675	2 793	2 912	3 089	3 042
Среднедневная стоимость проживания в пансионате, доме отдыха, руб.	1 839	1 869	1 889	1 950	2 009
Среднедневная стоимость проживания в гостинице, руб.	1 794	1 772	1 804	1 816	1 720

¹ – Перечень льготных категорий граждан, имеющих право на получение санаторно-курортной путёвки установлен ст. 6.1 ФЗ № 178 от 17.07.1999 г. «О государственной социальной помощи» (ред. от 08.03.2022).

Важным фактором развития социального туризма является состояние туристской инфраструктуры, в том числе средств размещения, питания, объектов туристского показа. В большинстве санаторно-курортных организаций здания и помещения не приспособлены для передвижения и размещения маломобильных групп населения: только в 5% санаторно-курортных организаций созданы условия для инвалидов.

Уровень обеспеченности туристскими услугами социально незащищённых слоёв населения, определяемый как отношение количества выданных путёвок к численности данных категорий, по состоянию на 2020 год составляет 1,6 %, на 2019 год – 2,4 %. Резкое снижение показателей доступности туристских услуг вызвано санитарно-эпидемиологическими ограничениями. Для обоснования экономического ущерба от низкого уровня доступности туристских услуг был проведён анализ показателей расходов Фонда социального страхования на выплату пособий по временной нетрудоспособности и объёма услуг санаторно-курортных организаций за период с 2016 по 2020 годы. На основе анализа был рассчитан коэффициент корреляции, равный 0,82, отражающий тесную взаимосвязь между показателями (рис. 3).

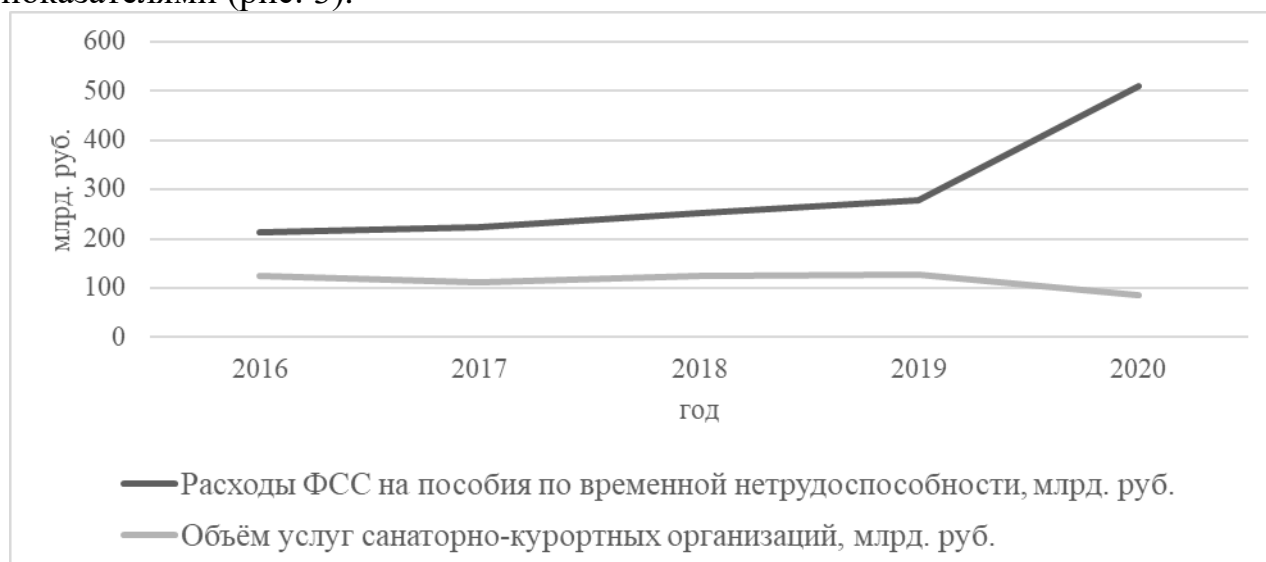


Рисунок 3 – Взаимосвязь объёма оказанных санаторно-курортными организациями услуг и расходов ФСС на компенсационные выплаты

Источник: составлено автором

Таким образом, повышение доступности туристских услуг за счёт развития социального туризма приведёт к снижению общего уровня заболеваемости населения, создавая условия для уменьшения нагрузки на консолидированный бюджет и внебюджетные фонды в части расходов на компенсационные выплаты. Наиболее значимые политические факторы включают: безопасность туристических поездок, политическую среду, уровень преступности и террористических угроз (58,8%), политику здравоохранения и социальной защиты населения (30,9%).

Значительным барьером эффективного развития социального туризма следует считать высокий уровень транзакционных издержек, которые могут быть оптимизированы посредством применения современных информационных технологий с использованием платформенного подхода, предполагающего выстраивание алгоритмизированных взаимовыгодных отношений между пользователями на базе единой цифровой платформы с возможностью дистанционного бронирования и резервирования, планирования путешествий, информирования потенциальных потребителей о доступных туристских продуктах.

3. Разработанный организационно-экономический механизм развития социального туризма базируется на скоординированности действий органов управления на федеральном, региональном и муниципальном уровнях с использованием совокупности организационных, экономических и институциональных методов управления. Действие организационно-экономического механизма развития социального туризма предусматривает нормативно-правовое обеспечение социально ориентированного туризма, дискриминационное ценообразование на социально значимые туристские услуги, государственную поддержку туристских предприятий, оказывающих социально значимые туристские услуги.

При формировании организационно-экономического механизма развития социального туризма по регулированию предоставления льготных туристских услуг отдельное внимание уделено обоснованию решения о целесообразности введения той или иной системы льготирования туристских услуг через оценку бюджетной эффективности. Бюджетный эффект формирует превышение совокупного дохода консолидированного бюджета в виде налогов и взносов над расходами по предоставлению льготных туристских услуг. Величина бюджетных доходов от развития социального туризма определена по формуле:

$$D_6 = BB * k_m * [k_n * t_n + (k_n + k_{зп}) * t_{ндс} + k_{зп} * (t_{ндфл} + t_{вф})], \quad (2)$$

где D_6 – доходы бюджетов всех уровней, включая налоговые поступления и перечисления из внебюджетных фондов, связанные с развитием социального туризма; BB – объём валовой выручки от реализации туристских услуг; k_m – коэффициент мультипликатора туристской сферы; k_n – коэффициент, отражающий долю прибыли в валовой выручке туристских предприятий; t_n – усреднённый коэффициент ставки налога на прибыль; $k_{зп}$ – коэффициент, отражающий долю расходов на оплату труда работников в валовой выручке туристских предприятий; $t_{ндс}$ – усреднённый коэффициент ставки налога на добавленную стоимость; $t_{ндфл}$ – усреднённый коэффициент ставки налога на доходы физических лиц; $t_{вф}$ – усреднённый коэффициент тарифной ставки отчислений во внебюджетные фонды.

Коэффициент бюджетной эффективности определяется по формуле:

$$БЭ_{отн} = \frac{Д_б}{ВВ * k_{дс}}, \quad (3)$$

где $БЭ_{отн}$ – коэффициент бюджетной эффективности развития социального туризма; $k_{дс}$ – коэффициент, отражающий долю дотационных средств в общем объеме туристских затрат.

Расчёт бюджетной эффективности проведен на примере реализации льготной санаторно-курортной путёвки:

$$БЭ_{отн} = \frac{70773,25}{60760 * 0,79} = 1,47 \quad (4)$$

Представленный расчёт показывает, что при оказании туристам дотационной поддержки в размере 1 руб. государство получает 1,47 руб. доходов в форме налоговых поступлений и взносов во внебюджетные фонды с учётом мультипликативного воздействия туризма. Результаты подтверждают экономическую целесообразность поддержки оказания туристских услуг для защищенных слоев населения и определяют направленность совершенствования системы управления социального туризма

Основой организационно-экономического механизма социального туризма является организационная структура управления, представляющая собой совокупность звеньев и уровней, взаимосвязанных между собой на вертикальном и горизонтальном уровнях. Модель организационно-экономического механизма развития социального туризма представлена на рис. 4.

Предлагаемый организационно-экономический механизм включает институциональные, организационные и экономические методы управления. Институциональные методы нацелены на создание благоприятной среды для функционирования и развития социального туризма, опираются на функции нормативно-правового обеспечения и регулирования. К таковым можно отнести: законодательное закрепление понятия социально ориентированного туризма, разработку нормативно-правовых основ его развития, в том числе определение принципов, приоритетов, роли в развитии страны.

Организационные методы включают меры административного воздействия на процессы предоставления льготных туристских услуг, в том числе: развитие кооперационных связей между государственными институтами, предпринимательскими структурами, некоммерческими организациями и потребителями услуг социального туризма; обеспечение оперативного реагирования на изменения внешних и внутренних факторов, эффективного планирования и прогнозирования развития социального туризма посредством организации систематического и полного сбора достоверной и актуальной статистической информации о показателях сферы исследуемого направления туризма. Экономические методы включают вопросы финансового обеспечения внедряемого механизма, которое может быть выражено не только в прямом бюджетном дотировании участников, но и включать средства инвесторов, общественных организаций, внебюджетных фондов и работодателей.



Рисунок 4 – Модель организационно-экономического механизма развития социального туризма

Источник: составлено автором

Выбранные методы управления определяют совокупность экономических рычагов, к которым можно отнести: использование политики ценовой дискриминации, подразумевающей формирование разной стоимости одних и тех же туристских товаров или услуг для различных потребительских сегментов, в зависимости от определённых критериев (время предоставления турпродукта, платежеспособность потребителей, наличие физических ограничений); оказание материальной поддержки потребителям туристских услуг, выражающихся в предоставлении компенсации расходов на путешествие, скидок и льгот на транспортные услуги; освобождение организаций от уплаты страховых взносов за работников при предоставлении им льготных туристских путёвок; снижение налоговой ставки социально направленным туристским предприятиям.

С целью обеспечения высокого уровня гибкости и адаптивности к происходящим изменениям механизм предусматривает осуществление систематического мониторинга состояния внешней среды с учётом совокупности воздействующих факторов.

Результат управления социальным туризмом отражает его социальную составляющую через повышение уровня жизни и благосостояния, оздоровление населения, что тесно связано с экономическим аспектом, проявляющимся в стимулировании предпринимательства, росте числа рабочих мест на фоне общего оживления экономики.

4. Эффективность реализации организационно-экономического механизма развития социального туризма предопределяет разработку стратегических направлений обеспечения эффективности развития социального туризма. Обосновано введение ваучерной системы предоставления социально ориентированных туристских услуг на льготной основе с использованием подхода к софинансированию и адресности посредством использования ваучеров в качестве средства оплаты; использование единой цифровой платформы в предоставлении социально значимых туристских услуг, создание специализированных туристских продуктов с учётом специфических требований к их составу у отдельных групп потребителей.

Определение и обоснование стратегических направлений развития социального туризма обусловлены необходимостью в максимально эффективном объединении усилий правительства, предпринимательских структур, общественных организаций и общества в единую взаимодополняющую модель, которая позволит определить общие приоритеты, перспективы развития и обеспечить согласованность интересов участников социального туризма. Эффективное взаимовыгодное сотрудничество участников социального туризма может быть достигнуто при сохранении равновесного состояния социальных и экономических интересов субъектов.

В табл. 3 представлен проект Паспорта стратегии развития социального туризма.

Таблица 3 - Паспорт стратегии развития социального туризма

1. Основание для разработки	Федеральный закон «Об основах туристской деятельности в Российской Федерации» Федеральный закон «О государственной социальной помощи» Национальный проект «Туризм и индустрия гостеприимства»
2. Проблемы, решаемые в стратегии	1. Низкий уровень туристической активности среди социально незащищённых слоёв населения 2. Отсутствие разнообразия специализированных туристских продуктов 3. Низкий уровень доступности туристских услуг для населения 4. Низкий уровень развития туристской инфраструктуры и доступной среды
3. Цели стратегии	1. Повышение доступности туризма, отдыха и оздоровления для всех жителей Российской Федерации 2. Усиление социальной роли туризма 3. Комплексное развитие социального туризма
4. Задачи стратегии	1. Совершенствование нормативно-правового обеспечения социально ориентированного туризма 2. Разработка организационно-экономического механизма предоставления льготных туристских услуг 3. Совершенствование системы управления социальным туризмом; 4. Стимулирование спроса на социально направленный туристский продукт генерация дополнительного туристского потока в низкий сезон
5. Этапы реализации стратегии	1. Актуализация нормативно-правовых актов и понятийно-терминологического аппарата. Введение понятия «Социально ориентированный туризм» 2. Организация системы управления сферой социального туризма. Разработка механизма предоставления льготных туристских услуг 3. Внедрение мер государственной поддержки предприятий сферы 4. Обеспечение информационно-административной доступности внедряемых моделей за счёт использования технологий электронного документооборота, создания единой платформы бронирования специализированных турпродуктов 5. Повышение квалификации кадров по направлениям обслуживания социально уязвимых категорий туристов 6. Обеспечение контроля реализации стратегии на всех уровнях 7. Развитие системы сбора, обработки и анализа статистических данных
6. Источники финансирования	Финансирование осуществляется из средств бюджета всех уровней, а также за счёт внебюджетных средств (работодатели, инвесторы, заёмщики)
7. Ожидаемые результаты	Реализация механизма предоставления льготных туристских услуг Общее повышение доступности туристских услуг для населения
	Повышение качества и разнообразия специализированных туристских продуктов Улучшение туристской инфраструктуры (санаторно-курортных организаций, объектов размещения, питания) Повышение транспортной доступности туристских дестинаций, в том числе для ограниченных в передвижении граждан; Повышение объёма туристского потока в низкий сезон Повышение уровня занятости в туристской сфере Повышение общего уровня жизни населения, уровня культурно-патриотического развития, оздоровление общества, снижение уровня социальной напряженности Увеличение вклада туризма в экономику страны

Источник: составлено автором

Для обеспечения эффективного развития социального туризма предлагается использовать комбинированную ваучерную модель предоставления льготных туристских услуг (рис. 5).

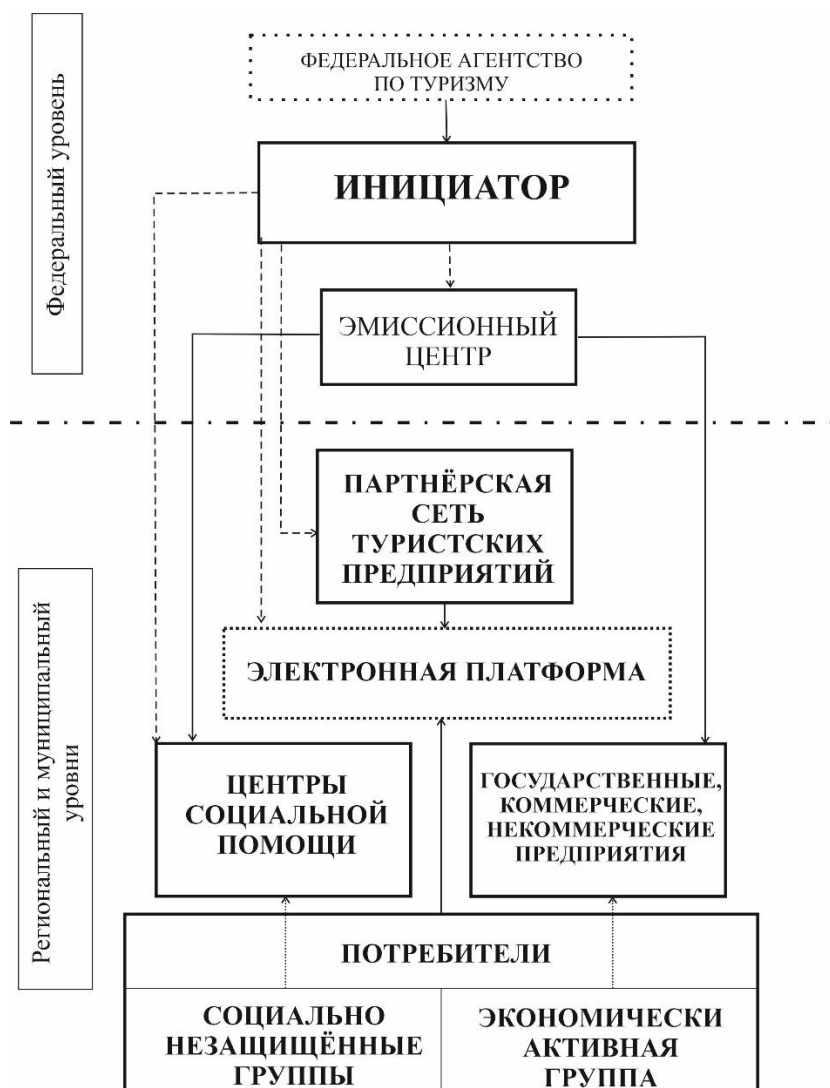


Рисунок 5 – Ваучерная модель предоставления льготных туристских услуг

Источник: составлено автором

В основе модели лежит идея использования отпускных ваучеров, представляющих собой платёжные документы с высокой степенью защищённости от подделки, имеющие определённую номинальную стоимость. Отпускные ваучеры могут выпускаться в бумажной или электронной форме и использоваться для оплаты основных туристских услуг.

Предлагаемая модель предполагает взаимодействие агентства-инициатора, социально направленных организаций и предприятий туристской индустрии. Она может быть органично встроена в действующую систему предоставления льготных туристских услуг. Для решения вопроса заинтересованности предприятий и организаций в закупке отпускных ваучеров обозначены преимущества их использования. Отпускные ваучеры служат эффективным инструментом мотивации персонала. Для того чтобы в

современных условиях оставаться конкурентными на рынке труда, предприятиям необходимо использовать комплекс стимулирующих инструментов, не ограничивающихся повышением заработной платы. Использование отпускных ваучеров является для предприятия менее затратным способом стимулирования, нежели прямое увеличение заработной платы или премирование. Государство, будучи заинтересованным в развитии социального туризма, предоставляет льготы для предприятий-участников системы, включающие освобождение от оплаты страховых взносов за работника, выкупившего ваучер, а также снижение налоговой ставки. Участие в ваучерной системе способствует повышению корпоративной социальной ответственности, позволяет снизить репутационные риски, повысить привлекательность предприятия для инвесторов, государства и общества.

Достоинства предлагаемой модели заключаются в следующем:

1) Реализация адресного подхода, предполагающая оказание помощи в получении туристских услуг тем лицам, кто истинно в ней нуждается. Данная концепция тесно связана с принципом дифференциации, при котором объём льгот определяется для каждого получателя отдельно и зависит от ряда объективных и субъективных свойств. Соблюдение данных принципов позволит повысить результативность социальной поддержки уязвимых групп населения.

2) Ориентация на широкий круг потребителей. Сочетание моделей отпускных чеков и «партнёрского треугольника» позволяет с максимальной эффективностью использовать имеющийся потенциал развития социально ориентированного туризма в России, обеспечивая социальную поддержку не только незащищённым слоям населения, но и работающим гражданам через реализацию принципа софинансирования туристских услуг.

3) Низкий уровень трансакционных издержек за счёт расширения функционала портала Госуслуг и создания единой цифровой платформы бронирования специализированных туристских продуктов с возможностью оплаты электронными отпускными ваучерами.

4) Учёт интересов каждой группы участников системы социального туризма.

5) Высокий уровень экономической эффективности, обуславливаемый большой загруженностью туристских предприятий в период межсезонья, наличием сопутствующих расходов социальных туристов в месте пребывания, улучшением состояния инфраструктуры туристских дестинаций.

Ключевым элементом предлагаемой модели отпускных ваучеров является цифровая платформа, проиллюстрированная на рис. 6.

Очевидным преимуществом платформенного подхода к цифровой трансформации социально ориентированного туризма является возможность снижения уровня трансакционных издержек за счёт выстраивания алгоритмизированных взаимовыгодных отношений между пользователями.



Рисунок 6 – Модель цифровой платформы льготных туристских услуг

Источник: составлено автором

Для успешного функционирования модели отпускных ваучеров необходимо особое внимание уделить разработке специализированного туристского продукта, отвечающего потребностям каждой категории потенциальных потребителей.

Предлагаемая структура туристского продукта для лиц с ограниченными возможностями здоровья представлена на рис. 7.

Разработка специализированного туристского продукта для людей с ограниченными возможностями здоровья на основе архитектурно-инженерной адаптации, соблюдения стандартов доступной среды, высокого уровня подготовки кадров будет способствовать развитию социального туризма, социальной интеграции граждан с инвалидностью и существенному росту экономических показателей развития туристских дестинаций.

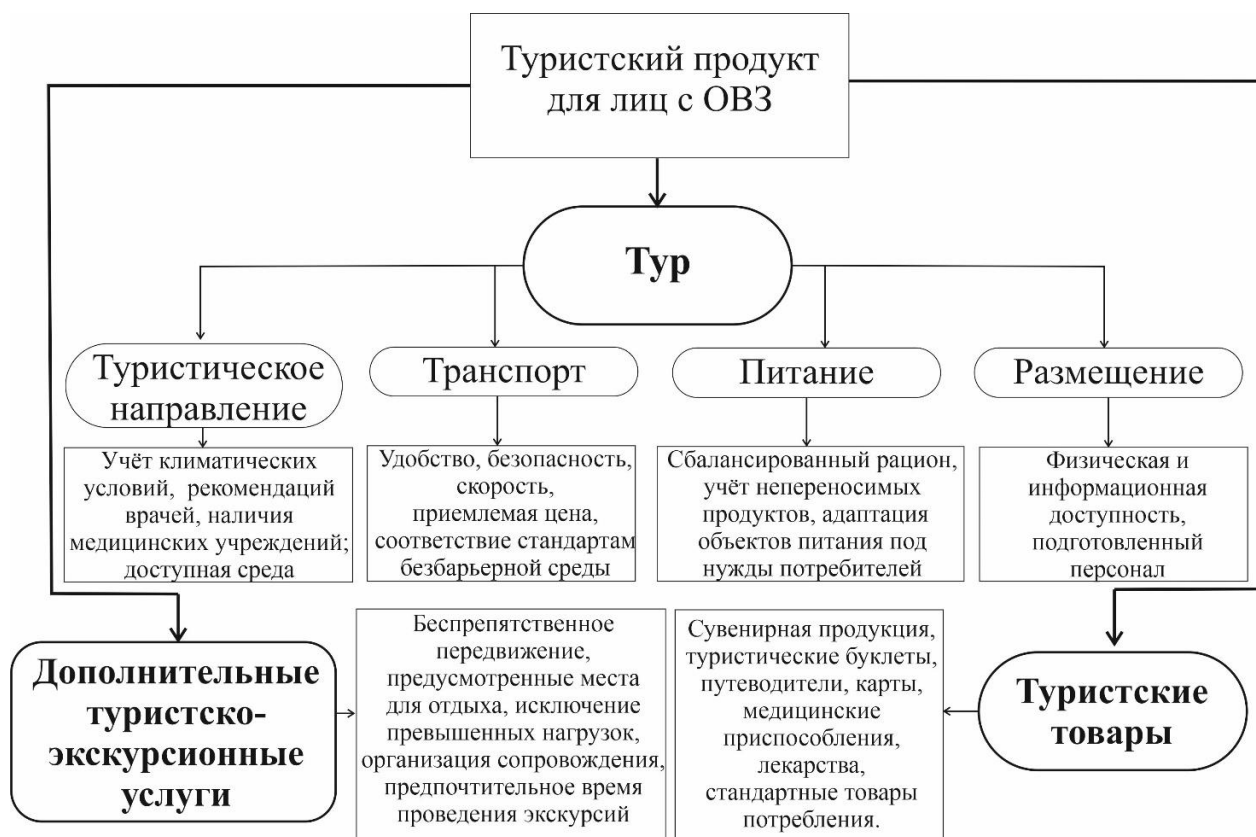


Рисунок 7 –Туристский продукт для лиц с инвалидностью

Источник: разработано автором

В целом, предложенный организационно-экономический механизм развития социального туризма, представляющий многогранную, многоаспектную систему взаимодействия, может не только служить основой для устойчивого и стремительного развития социального туризма, но и способствовать социально-экономическому росту страны за счёт мультипликативного эффекта на уровне туристской сферы и экономики в целом.

3 ЗАКЛЮЧЕНИЕ

Разработанные теоретические положения и методические рекомендации по формированию организационно-экономического механизма развития социального туризма позволяют сделать следующие выводы:

1. Исследование теоретических основ развития социального туризма в современных социально-экономических условиях развития экономики позволило раскрыть сущностное содержание понятия «социальный туризм» через призму развития социальной ориентированности туризма. Социально ориентированный туризм характеризуется интеграцией интересов личности, государства и общества путем удовлетворения потребностей в туристских услугах с целью оздоровления, образования, воспитания, независимо от социального статуса и материального благополучия потребителей, в обеспечении доступности туристских услуг для всех слоёв населения с учётом социальной ответственности государства и бизнеса. Сущность социально ориентированной туристской деятельности выражается в совокупности

принципов, целей и признаков, формирующих основу развития системы повышения доступности туристских услуг.

2. Анализ организационно-экономических предпосылок развития социального туризма позволил определить и систематизировать экономические, социально-демографические, материально-технические, политические, трансакционные факторы, оказывающих влияние на обеспечение доступности социально значимых туристских услуг. Рассчитан индекс значимости факторов, включая уровень доходов населения (80,6 %), наличие свободного времени (79,5%), транспортную доступность туристских дестинаций (78,7 %). Проранжированные факторы в каждом из представленных типов факторов позволяют определить зонирование доходов и приоритетных направлений расходов граждан при появлении дополнительных финансовых средств. Определён уровень обеспеченности туристскими услугами льготных категорий граждан, составляющий 1,6% в 2020 году. Обоснован экономический ущерб, вызванный низким уровнем доступности туризма. Степень туристской активности находится в прямой зависимости от величины доходов; при появлении дополнительных финансовых средств у граждан с ежемесячным доходом до 30 тыс. руб. существует низкая вероятность их расходования на туристские услуги.

3. Разработанный организационно-экономический механизм развития социального туризма базируется на скоординированности действий органов управления на федеральном, региональном и муниципальном уровнях с использованием совокупности организационных, экономических и институциональных методов управления, определяющих совокупность экономических рычагов, включая ценовую дискриминацию туристских продуктов по временным, финансовым, физическим критериям, освобождение организаций от уплаты страховых взносов за работников при предоставлении им льготных туристских путёвок; снижение налоговой ставки социально ориентированным туристским предприятиям. Действие организационно-экономического механизма развития социального туризма предусматривает нормативно-правовое обеспечение социально ориентированного туризма, дискриминационное ценообразование на социально значимые туристские услуги, государственную поддержку туристских предприятий, оказывающих социально значимые туристские услуги.

4. Определены стратегические направления обеспечения эффективности развития социального туризма. Обосновано введение ваучерной системы предоставления социально ориентированных туристских услуг на льготной основе с использованием подхода к софинансированию и адресности посредством использования ваучеров в качестве средства оплаты; использование единой цифровой платформы в предоставлении социально значимых туристских услуг. Представленные рекомендации по разработке специализированного туристского продукта для социально незащищённых потребителей позволяют учесть специфические особенности и потребности туристов на каждом этапе формирования и реализации туристского продукта. Расчёт бюджетной эффективности развития социального туризма с учётом его

мультипликативного эффекта показал, что при оказании туристам дотационной поддержки в размере 1 руб. государство получает 1,47 руб. доходов в форме налоговых поступлений и взносов во внебюджетные фонды. Полученные расчётные данные подтверждают экономическую целесообразность развития социального туризма в России, в том числе с помощью мер предлагаемого организационно-экономического механизма.

СПИСОК РАБОТ, ОПУБЛИКОВАННЫХ АВТОРОМ ПО ТЕМЕ ДИССЕРТАЦИИ

а) публикации в ведущих рецензируемых научных журналах и изданиях, рекомендованных ВАК РФ для публикации результатов диссертаций:

1. Чуваткин, П. П. Институциональные основы социального туризма в России и за рубежом / П. П. Чуваткин, **А. А. Горбатова** // Вестник Академии знаний. – 2020. – № 3(38). – С. 313-318. (0,64 п.л.).

2. Чуваткин, П. П. Анализ международного опыта институционального обеспечения социального туризма / П. П. Чуваткин, **А. А. Горбатова** // Вестник Академии знаний. – 2021. – № 2(43). – С. 271-281. (0,97/0,48 п.л.).

3. **Горбатова, А. А.** Факторы развития социально-ориентированного туризма / А. А. Горбатова // Вестник Академии знаний. – 2021. – № 6(47). – С. 89-96. (0,95 п.л.).

4. **Горбатова, А. А.** Анализ транзакционных издержек социально-ориентированного туризма / А. А. Горбатова // Вестник Академии знаний. – 2022. – № 1 (48) С. 62-66. (0,37 п.л.).

5. **Горбатова, А. А.** Тенденции и закономерности развития социально ориентированного туризма в России / А. А. Горбатова // Естественно-гуманитарные исследования. – 2022. – № 40 (2). – С. 78-83. (0,36 п.л.).

б) публикация в журнале, входящем в международные наукометрические базы данных:

6. Chuvatkin, P. Socio-economic impact on social tourism / P. Chuvatkin, **A. Gorbatoва** // Competitiveness and the development of socio-economic systems : IV Inter. Scien. Conf. dedic. to the memory of A. Tatarkin (CDSES 2020), 25-26 Nov. 2020, Chelyabinsk, Chelyabinsk State University, 2021. – P. 1213-1224. Режим доступа: <https://www.europeanproceedings.com/article/10.15405/epsbs.2021.04.128> (0,77/0,37 п.л.) (Web of Science).

в) публикации в других изданиях:

7. **Пятаева¹, А. А.** Анализ источников финансирования социально-ориентированных предприятий / А.А. Пятаева // Аллея науки. – 2018. – Т. 1, № 5(21). – С. 284-287. (0,25 п.л.).

8. Чуваткин, П. П. Социальное предпринимательство в контексте развития социального туризма / П. П. Чуваткин, **А. А. Горбатова** // Интеграция туризма в экономическую систему региона: перспективы и барьеры : матер. II межд. науч.-практ. конф., 24–25 апр. 2020 г., Орёл: Орловский государственный университет имени И.С. Тургенева, 2020. – С. 104-109. (0,49/0,24 п.л.).

¹ Смена фамилии Пятаева на фамилию Горбатова в связи с вступлением в брак (свидетельство о заключении брака III – АГ №673848 от 06.10.2018 г.)

9. Горбатов, С. А. Геоэшинг как способ геймификации молодежного туризма на примере города-курорта Сочи / С. А. Горбатов, **А. А. Горбатова** // Интеграция туризма в экономическую систему региона: перспективы и барьеры : матер. II межд. науч.-практ. конф., 24–25 апр. 2020 г., Орёл: Орловский государственный университет имени И.С. Тургенева, 2020. – С. 363-368. (0,35/0,18 п.л.).

10. **Горбатова, А. А.** Отечественный опыт развития социального туризма / А. А. Горбатова // Вопросы управления и экономики: современное состояние актуальных проблем : сб. ст. по матер. LIV межд. науч.-практ. конф., 10 дек. 2021 г., Москва: ООО "Интернаука", 2021. – С. 34-38. (0,22 п.л.).